



صاحب السمو الملكي  
الأمير نايف بن عبد العزيز  
آل سعود  
وزير الداخلية والنائب الثاني  
لرئيس مجلس الوزراء



صاحب السمو الملكي  
الأمير سلطان بن عبد العزيز  
آل سعود  
ولي العهد ونائب رئيس مجلس الوزراء



الملك عبد الله بن عبد العزيز  
آل سعود  
خادم الحرمين الشريفين

# كلمة رئيس مجلس الإدارة ٢٠١٠

## أعزائي المساهمين،

إنه يشرفني ويسرني أن أقدم لكم - بالنيابة عن مجلس الإدارة - التقرير السنوي الثالث و البيانات المالية لشركة أليانز السعودي الفرنسي للتأمين التعاوني، والخاص بالسنة المالية المنتهية في ٣١ ديسمبر ٢٠١٠.

لقد شهد عام ٢٠١٠ العديد من المبادرات التي قامت بها شركة أليانز السعودي الفرنسي من أجل تعزيز قوة الشركة وتطويرها بشكل عام. فبهدف الإهتمام بالعملاء، وتلبية لإحتياجاتهم في بيئة ذات طابع تنافسي، تم إجراء بعض التعديلات في الهيكل التنظيمي اعتباراً من ١ يناير ٢٠١٠. إيماناً منا بأن هذه الهيكل الجديدة تمثل تطوراً مهماً من شأنه أن يسمح لنا بمواجهة التحديات المستقبلية، وتحقيق طموحاتنا، والوصول الى أهدافنا لخدمة عملائنا بأفضل شكل ممكن.

بعد الحصول على الموافقات التنظيمية اللازمة، نجحت الشركة بإصدار أسهم حقوق أولوية لزيادة رأس المال المدفوع ليصل إلى ٢٠٠ مليون ريال سعودي، وقد تم إكمال الإصدار بتاريخ ١٩ أبريل ٢٠١٠ حيث تم الأكتتاب على أسهم حقوق أولوية بمبلغ ١٠٠ مليون ريال سعودي بالإضافة إلى علاوة إصدار قدرها ٢٥ مليون ريال سعودي.

كما أستكملت الشركة في سبتمبر ٢٠١٠ إستصدار الموافقات اللازمة من السلطات التنظيمية لتغيير اسم الشركة الى "شركة أليانز السعودي الفرنسي للتأمين التعاوني". وهذه الخطوة من شأنها أن تؤكد مرة أخرى التزام مجموعة أليانز العالمية بتمية سوق التأمين السعودي.

إنعقدت الجمعية العامة الغير عادية في ٨ أغسطس ٢٠١٠ وفقاً للأنظمة والقوانين النافذة وتم انتخاب و تشكيل مجلس إدارة جديد لمدة ثلاث سنوات تنتهي في السابع من أغسطس ٢٠١٢. وإنني لأنتهز هذه الفرصة لأقدم بالشكر والتقدير لرئيس مجلس الإدارة السابق الأستاذ يوسف حمدان الحمدان وأعضاء المجلس السابقين على جهودهم المتميزة في إرساء قواعد الشركة على مدار أكثر من ثلاث سنوات مضت منذ تأسيس الشركة في المملكة العربية السعودية.

هذا وقد نجحت الشركة في نوفمبر ٢٠١٠ بإتمام نقل محفظة التأمين البنكي الصادرة سابقاً تحت مظلة البنك السعودي الفرنسي منذ عام ٢٠٠٠. وتم الإنتهاء من بناء البنية التحتية لتقنية المعلومات فضلاً عن الهيكلية التنظيمية اللازمة، وذلك لإتاحة الفرصة لنمو مبيعات منتجات التأمين البنكي لفئة الحماية والإدخار والتي تشمل منتجات التقاعد والتعليم.

وتعود أهم عوامل نجاح شركة أليانز السعودي الفرنسي إلى وجود فريق عمل متقاني و مدرب مكون من أكثر من ٤٥٠ موظف و موظفة. و تم عقد العديد من برامج التدريب على يد مدربين داخليين و خارجيين بهدف تطوير مهارات البيع والإدارة وكذلك المهارات التقنية لدى الموظفين. وقد أدى نهجنا الدؤوب و المتواصل على التوظيف و التطوير الى زيادة جيدة في نسبة الكفاءات السعودية الموجودة بالشركة.

يوماً بعد يوم ، تثبت شركة أليانز السعودي الفرنسي أنها قادرة على الوفاء بوعودها. وهكذا سوف تستمر الشركة بنموها وتوسعها خلال العام ٢٠١١ لتصبح من كبار شركات التأمين في المملكة لتلبية إحتياجات جميع العملاء من الأفراد أو الشركات ، وذلك بتقديم حلول تأمينية مبتكرة و حديثة عبر شبكة توزيع واسعة ومنتشرة في المملكة، ومن خلال موظفين مدربين تدريباً احترافياً.

وفي الختام، أود أن أتوجه بالشكر الخالص والإمتنان العميق إلى مقام خادم الحرمين الشريفين الملك عبد الله بن عبد العزيز، وولي عهده الأمين ، والنائب الثاني رئيس مجلس الوزراء لدعمهم المتواصل لقطاع التأمين في المملكة. كما أشكر مقام مؤسسة النقد العربي السعودي، مجلس الضمان الصحي التعاوني، هيئة السوق المالية ، وزارة التجارة والصناعة، بالإضافة إلى أعضاء مجلس الإدارة والإدارة والموظفين على ما قدموه من جهود فعالة لتحقيق هذا التطور الكبير.

الدكتور عبد الله بن عبد العزيز العبد القادر  
رئيس مجلس الإدارة

# تقرير مجلس الإدارة

يسر مجلس إدارة شركة أليانز السعودي الفرنسي للتأمين التعاوني أن يقدم لمساهميها التقرير السنوي الثالث والبيانات المالية المدققة للسنة المالية المنتهية في ٣١ ديسمبر ٢٠١٠ .

في ما يلي أهم التطورات والنشاطات والنتائج المالية:

## ١. المقدمة

إن شركة أليانز السعودي الفرنسي للتأمين التعاوني هي شركة مساهمة تأسست بناء على قرار مجلس الوزراء رقم ٢٣٢ بتاريخ ١٦/٩/١٤٢٧هـ الموافق ٩/١٠/٢٠٠٦م و بناءً على المرسوم الملكي رقم ٦٠/م بتاريخ ١٨/٩/١٤٢٧هـ الموافق ١١/١٠/٢٠٠٦م.

بلغ رأس المال التأسيسي المدفوع للشركة ١٠٠ مليون ريال سعودي وتم زيادته إلى ٢٠٠ مليون ريال سعودي في أبريل ٢٠١٠ من خلال إصدار أسهم حقوق أولوية، حيث أصبح العدد الإجمالي للأسهم ٢٠ مليون سهم. وتتوزع ملكية أسهم شركة أليانز السعودي الفرنسي للتأمين التعاوني على النحو التالي :

البنك السعودي الفرنسي BSF	■ ٣٢,٥٠ %
أليانز فرنسا العالمية - ( التي تملكها أليانز أس إي بالكامل )	■ ١٦,٢٥ %
أليانز مينا القابضة برمودا ( التي تملكها أليانز أس إي بالكامل )	■ ١٦,٢٥ %
معالي الاستاذ محمد علي أبا الخيل	■ ٢ %
سعادة الاستاذ عمران محمد العمران	■ ٢ %
مملوكة من قبل المساهمين غير المؤسسين من خلال الطرح في سوق الأسهم	■ ٣١ %

من ضمنهم مساهمون يمتلكون أكثر من ١ % من أسهم الشركة كالآتي:

السيد عبدالله بكر محمد القثامي	■ ٢,٤٦ %
السيد فهد حمد ابراهيم الحركان	■ ١,٩٨ %

وقد حصلت الشركة على ترخيص ممارسة العمل (تصريح: ت م ن/١١/٢٠٠٨٣) من قبل مؤسسة النقد العربي السعودي في تاريخ ٢٠/٢/١٤٢٩هـ الموافق ٨/٣/٢٠٠٨م.

## ٢. الرؤية والرسالة والاستراتيجية

### رؤيتنا

أن نكون من أفضل شركات التأمين السعودية بخبرات عالمية ورؤية محلية، لتقديم خدمات ومنتجات على مستوى عالمي في كافة مجالات العمل، مع الإنتشار في جميع أنحاء المملكة مستخدمين قنوات توزيع متعددة، ومن خلال موظفينا أصحاب الكفاءات والخبرات المتميزة

### رسالتنا

بناء الثقة وتقديم حلول تأمينية شاملة

### استراتيجيتنا

توفير خدمات تأمينية لكافة مجالات العمل من خلال ثلاث محاور أساسية للتطوير:

- البنك السعودي الفرنسي: لتقديم التأمين البنكي للأفراد.
- فريق التسويق الخاص: لتقديم حلول تأمينية تلبي احتياجات الأفراد.
- شركات وساطة التأمين والمستشارين المؤهلين: لتقديم خدمات التأمين الشامل للشركات.

إن محور اهتمام الشركة في السنوات الأولى هو الاستثمار في تطوير قنوات التوزيع، وذلك لتوفير الخدمات في مجالات التأمين المختلفة مثل تأمين الممتلكات والمسؤولية المدنية، والتأمين الصحي، وبرامج الحماية والإدخار. كما تستثمر الشركة في بناء شبكة فروعها والأنظمة التقنية وتنمية مواردها البشرية ولذلك لا تتوقع تحقيق الأرباح في السنوات التطويرية الأولى.

## قيمتنا:

الخبرة، المصداقية و الإستمرارية.

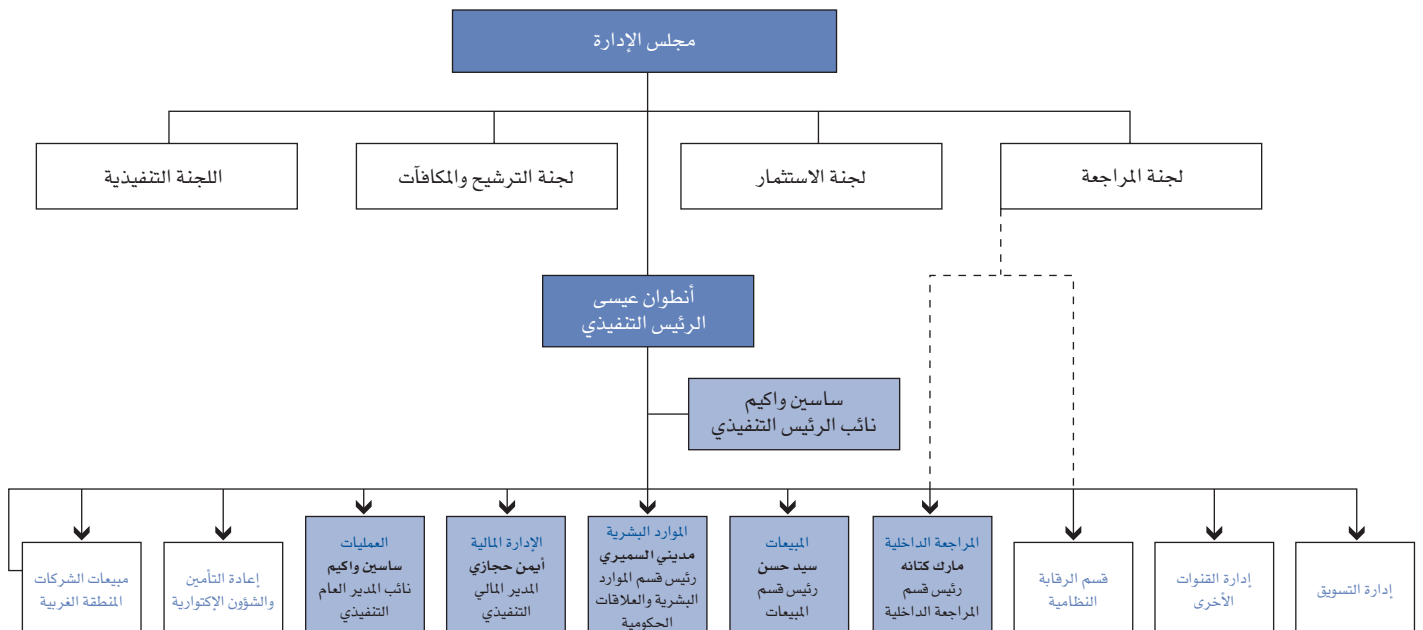
## ٣. أهم التواريخ والتطورات

شهدت أليانز السعودي الفرنسي العديد من التطورات المميزة منذ تأسيسها وأهمها:

- أكتوبر ٢٠٠٦ : حصول المؤسسين على ترخيص تأسيس الشركة حسب المرسوم الملكي رقم ٦٠ / م.
- مارس ٢٠٠٧ : طرح أسهم الشركة للإكتتاب العام.
- يونيو ٢٠٠٧ : إنعقاد الجمعية العمومية التأسيسية.
- مارس ٢٠٠٨ : الحصول على رخصة ممارسة العمل من مؤسسة النقد العربي السعودي.
- سبتمبر ٢٠٠٨ : نقل المكتب الرئيسي إلى مقر جديد في الرياض وحصول الشركة على أول موافقة لمنتجاتها.
- أكتوبر ٢٠٠٨ : مجلس الإدارة يوصي بزيادة رأس المال ليبلغ ٢٠٠ مليون ريال سعودي.
- نوفمبر ٢٠٠٨ : مؤسسة النقد العربي السعودي توافق على نقل محفظة شركة إنسعودي للتأمين وذلك باستثناء الشهرة.
- يناير ٢٠٠٩ : اكتمال عملية نقل محفظة تأمين شركة إنسعودي ودمجها في الميزانية الإفتتاحية لعام ٢٠٠٩.
- مارس ٢٠٠٩ : حصول الشركة على الموافقة على منتجات الحماية والإدخار للأفراد.
- يونيو ٢٠٠٩ : الشركة تطلق عمليات البيع المباشر لمنتجات الحماية والإدخار للأفراد.
- نوفمبر ٢٠٠٩ : حصول الشركة على الموافقة على منتجات التأمين البنكي للحماية والإدخار.
- إبريل ٢٠١٠ : أنهت الشركة عملية إصدار أسهم حقوق أولوية ( ١٠ مليون سهم ) وبذلك أصبح رأس المال ٢٠٠ مليون ريال.
- نوفمبر ٢٠١٠ : اكتمال عملية نقل محفظة التأمين البنكي من البنك السعودي الفرنسي.

## ٤. الهيكل التنظيمي

بهدف خدمة عملائها بشكل أفضل و للتركيز على العملاء، غيرت الشركة السعودية الفرنسية للتأمين التعاوني هيكلها التنظيمي منذ ١ يناير ٢٠١٠ ليصبح كما يلي:



## ٥. الإدارة العليا

الإدارة العليا للشركة موضحة فيما يلي:

الإسم	الوظيفة	تاريخ الميلاد	المؤهلات العلمية
أنطوان عيسى	المدير العام التنفيذي	١٩٦٦	ماجستير في الهندسة المدنية ماجستير في التحليل المالية
ساسين واكيم	نائب المدير العام التنفيذي	١٩٥٩	ماجستير في علوم الرياضيات دكتوراه في إدارة الأعمال الدولية
مديني السميدي	رئيس قسم الموارد البشرية والعلاقات الحكومية	١٩٦٣	بكالوريوس إدارة الأعمال
سيد حسن	رئيس قسم المبيعات	١٩٥٧	ماجستير في العلوم
أيمن حجازي*	المدير المالي التنفيذي	١٩٧٨	محاسب قانوني معتمد ، ماجستير إدارة الأعمال
مارك كتنه	رئيس قسم المراجعة الداخلية	١٩٦٤	بكالوريوس أعمال إدارية

\* إبتداءً من ١ يناير ٢٠١١ أستبدل أيمن حجازي ب يعقوب حبيقة (سنة ميلاد: ١٩٦٩) (LCPA, CPA, CMA, CIA)

## ٦. الموارد البشرية

بلغ عدد موظفي الشركة ٤٦٢ موظفًا في ٣١ ديسمبر ٢٠١٠ مقارنة بـ ٤١٧ في ٣١ ديسمبر ٢٠٠٩ وارتفعت نسبة السعوديين من ٥٥٪ عام ٢٠٠٩ إلى ٦٠٪ عام ٢٠١٠ ، كما تركز الإدارة على زيادة عدد الكفاءات السعودية في مختلف أقسام ومراكز الشركة.

## ٧. التغطية الجغرافية و تغيير الاسم

تغير اسم الشركة من الشركة السعودية الفرنسية للتأمين التعاوني إلى شركة أليانز السعودي الفرنسي للتأمين التعاوني بموجب تعديل على السجل التجاري صدر في ١ سبتمبر ٢٠١٠ بناء على موافقة مؤسسة النقد العربي السعودي (Ref: 58732/MT/1675).  
إن فروعنا في المملكة العربية السعودية تغطي المناطق الجغرافية التالية:

الفرع	العنوان	الهاتف والفاكس
المكتب الرئيسي - الرياض	طريق خريص، كوبري الخليج، الملز - الرياض المملكة العربية السعودية صندوق بريد ٢٥٤٠ الرياض ١١٤٨١	هاتف: ٨٧٤ ٩٧٠٠ (١) +٩٦٦ فاكس: ٨٧٤ ٩٧٩٩ (١) +٩٦٦
فرع الرياض	طريق خريص، كوبري الخليج، الملز - الرياض المملكة العربية السعودية صندوق بريد ٢٥٤٠ الرياض ١١٤٨١	هاتف: ٨٧٤ ٩٧٠٠ (١) +٩٦٦ فاكس: ٨٧٤ ٩٧٩٩ (١) +٩٦٦
فرع جدة الإقليمي	جناح ١٠٢، الدور الأول إيوان سنتر، شارع إبراهيم الجفالي، حي الأندلس، جدة - المملكة العربية السعودية	هاتف: ٢٨٣ ٢٤٤٤، ٢٨٣ ٢٥٨٩ (٢) +٩٦٦ فاكس: ٢٨٣ ٠٠٢٢ (٢) +٩٦٦
فرع جدة	جناح ٣٢، الدور الثالث، برج الخياط طريق المدينة الشمالي، حي الشرفية، جدة المملكة العربية السعودية	هاتف: ٦٦٧ ٨١٢٣، ٦٦٩ ٢٠٥٩ (٢) +٩٦٦ فاكس: ٦٦٣ ٢٥٧٦ (٢) +٩٦٦
فرع المدينة	شارع القربان، مبنى الميمني، الدور السادس، المدينة - المملكة العربية السعودية	هاتف: ٨٣٤ ٣١١١ (٣) +٩٦٦ فاكس: ٨٣٤ ٠٢٩٨ (٣) +٩٦٦
فرع الدمام الإقليمي	مبنى مدينة الأعمال ، طريق الملك عبد العزيز، الدمام المملكة العربية السعودية	هاتف: ٨٣١ ٥٦٠٠ حتى ٨٣١ ٥٦٠٦ (٣) +٩٦٦ فاكس: ٨٣١ ٥٦٠٩ (٣) +٩٦٦
فرع الخبر	برج الصلاح، مكتب رقم ١٠٧ ج شارع رقم ٢٨ طريق الأمير فيصل بن فهد بجوار المكتب لإقليمي للبنك السعودي الفرنسي	هاتف: ٨٦٧ ٩٤٥٤ (٣) +٩٦٦ ٨٦٧ ٥٢٣٠، ٨٦٧ ٢٢٥٦ (٣) +٩٦٦ فاكس: ٨٦٧ ٨٤٤١ (٣) +٩٦٦
فرع الأحساء	برج الحمام ، طريق الظهران ص.ب. ٣٩٩٦ الأحساء ٣١٩٨٢ المملكة العربية السعودية	هاتف: ٥٣١ ٤٥٢١، ٥٣١ ٥٢٤٩ (٣) +٩٦٦ ٥٣١ ٣٦٢٥، ٥٣١ ٣٢٩١ (٣) +٩٦٦ فاكس: ٥٣١ ٢٣٩٢ (٣) +٩٦٦

## ٨. منتجات وخدمات الشركة

تقدم شركة أليانز السعودي الفرنسي للتأمين التعاوني خدمات التأمين الشامل للشركات والأفراد. في مجال الحماية (تأمين الممتلكات والمسؤوليات) تقدم أليانز السعودي الفرنسي سلسلة متكاملة من حلول إدارة المخاطر مدعومة بمجموعة متنوعة من منتجات التأمين الموجهة للشركات والأفراد، وفي مجال الاحتياط (تأمين الحماية والإدخار والتأمين الصحي) فإن الشركة لها دور رائد في مجال تخطيط منافع وتعويضات الموظفين بالإضافة إلى خطط الادخار للتعليم أو للتقاعد وبرامج التأمين الصحي.

تقدم الشركة حلولاً تأمينية للأفراد والشركات حسب ما يلي:

حلول الشركات	حلول الأفراد	حلول التأمين البنكي
<b>مزايا الموظفين</b>	<b>حماية وإدخار</b>	<b>حماية وإدخار</b>
برامج الحماية و الصحة الجماعية	وعد الأسرة (حماية)	الأنجال (تعليم)
التأمين على العمالة	وعد الأجيال (تعليم)	الغد (تقاعد)
<b>الممتلكات والإصابات</b>	وعد الاستقرار (تقاعد)	<b>حماية وإدخار (تكافلي)</b>
التأمين الشامل للممتلكات	<b>ممتلكات، وإصابات، وصحة</b>	تكافل الأنجال (تعليم)
التأمين ضد الحريق والسرقة والسطو وتأمين الأموال	تأمين الممتلكات	تكافل الغد (تقاعد)
<b>الأعمال الهندسية والمعمارية</b>	تأمين السيارات	
التأمين الشامل للمقاولات	التأمين الصحي	
تأمين الشامل للأعمال الإنشائية	تأمين حوادث شخصية	
تأمين أعطال الآلات والمعدات	تأمين السفر	
تأمين المعدات الإلكترونية والكهربائية		
<b>التأمين ضد المسؤولية المدنية</b>		
التأمين ضد الغير		
مسؤولية المنتجات		
<b>البحرية والشحن</b>		
تأمين الائتمان		

## ٩. المؤشرات المالية

### أ. الأقساط المكتتبة

بلغ إجمالي أقساط التأمين المكتتبة ٢٣,٤ مليون ريال سعودي لفترة الإثني عشرة شهراً المنتهية في ديسمبر ٢٠١٠ مقسمة على النحو التالي :

مليون ريال سعودي	٢٠١٠	٢٠٠٩	٢٠٠٨
<b>■ ممتلكات ، مسؤوليات وتأمين صحي</b>	٤٦٨,٧	٣١٥,١	٧٧,٩
أ) تأمين المركبات	٨٤,٩	٦٢,٨	٦١,٨
ب) التأمين الهندسي	٧٧,٣	٧١,٩	٦١,٨
ج) التأمين الصحي	١٥٨,١	١٠٣,٢	١٦,١
د) تأمينات عامة أخرى	١٤٨,٤	٧٧,٢	-
<b>■ الحماية والإدخار</b>	٥٤,٧	٢٢,٧	-

ارتفعت قيمة الأقساط المكتتبة لتأمين الممتلكات والمسؤوليات والتأمين الصحي بنسبة ٤٩٪ مقارنة بالسنة الماضية (٢٠٠٩) بينما ارتفعت قيمة الأقساط المكتتبة لتأمين الحماية والإدخار بنسبة ١٤١٪ مقارنة بالسنة الماضية (٢٠٠٩) مما يظهر نشاطاً ملحوظاً للشركة تماشياً مع خطتها الإستراتيجية.

بالرغم من إصدار جميع أقساط السنة الماضية من المكتب الرئيسي في الرياض، فإن عمليات التسويق موزعة على مكاتب متعددة في المملكة العربية السعودية.

فيما يلي توضيح حجم الأقساط في كل منطقة:

مليون ريال سعودي	٢٠١٠	٢٠٠٩	٢٠٠٨
المنطقة الوسطى	٢٥٥,٦	٢٢٤,٣	٧٥,٢
المنطقة الغربية	١٧٠,٢	٧٦,٦	٢,١
المنطقة الشرقية	٩٧,٦	٣٦,٩	٠,٦

ب. صافي الأقساط المكتتبة

بلغ صافي الأقساط المكتتبة بعد استقطاع حصة إعادة التأمين واحتياطي الأقساط الغير مكتتبة ٢٣٣,٢ مليون ريال سعودي لفترة الإثني عشرة شهراً المنتهية في ديسمبر ٢٠١٠ مقارنة بـ ١٢٧,٣ مليون ريال سعودي لنفس الفترة المنتهية في ديسمبر ٢٠٠٩. ارتفع صافي الأقساط المكتتبة بنسبة ٨٣٪ مقارنة بالسنة الماضية (٢٠٠٩) وذلك تماشياً مع الخطط الموضوعة لزيادة صافي الأقساط المكتتبة وزيادة نسبة الاحتفاظ بالأقساط. يمثل صافي الأقساط المكتتبة ٤٥٪ من صافي الأقساط المكتتبة للسنة الحالية مقارنة بـ ٣٨٪ في السنة الماضية، مما يبين أن الشركة تحتفظ تدريجياً بالمزيد من الأقساط.

ت. التغير في الاحتياطي الحسابي

بلغ التغير في الاحتياطي الحسابي التابع لمنتجات الحماية والإدخار (٢٦,٨) مليون ريال سعودي لفترة الإثني عشرة شهراً المنتهية في ديسمبر ٢٠١٠ مقارنة بـ (١٥,١) مليون ريال سعودي لنفس الفترة المنتهية في ديسمبر ٢٠٠٩.

ث. المطالبات المدفوعة

بلغ صافي المطالبات المدفوعة بعد استقطاع حصة إعادة التأمين والاحتياطي (١٣٤,٦) مليون ريال سعودي لفترة الإثني عشرة شهراً المنتهية في ديسمبر ٢٠١٠ مقارنة بـ (٧٣,٥) مليون ريال سعودي لنفس الفترة المنتهية في ديسمبر ٢٠٠٩. إزداد صافي المطالبات بنسبة ٨٣٪ عن السنة الماضية (٢٠٠٩) تماشياً مع الزيادة في صافي الأقساط المكتتبة.

ج. صافي العمولات

بلغت العمولات المدفوعة للمبيعات بعد خصم العمولات المستلمة من معيدي التأمين (١٢,٢) مليون ريال سعودي لفترة الإثني عشرة شهراً المنتهية في ديسمبر ٢٠١٠ مقارنة بـ ١,٩ مليون ريال سعودي لنفس الفترة المنتهية في ديسمبر ٢٠٠٩.

ح. المصاريف العمومية

بلغ إجمالي مصروفات الشركة خلال عام ٢٠١٠ مبلغاً وقدره (٧١,٣) مليون ريال سعودي تشمل (٠,٦) مليون ريال سعودي مخصصة لعمليات المساهمين كمصروفات عامة، وذلك مقارنة بإجمالي مصروفات بلغ (٦٧,٥) مليون ريال سعودي خلال عام ٢٠٠٩. إزدادت المصروفات العامة بنسبة ٦,٥٪ مقارنة بالسنة الماضية تماشياً مع الخطة المطروحة في التوسع الجغرافي وتطوير أنظمة التقنية.

خ. عجز من عمليات التأمين

أظهرت النتائج التقنية قبل عوائد الإستثمار عجزاً يساوي (٨,٦) مليون ريال سعودي لفترة الإثني عشرة شهراً المنتهية في ديسمبر ٢٠١٠ مقارنة بعجز قدره (١٩,١) مليون ريال سعودي لنفس الفترة المنتهية في ديسمبر ٢٠٠٩ مما يظهر إنخفاض في معدل العجز بنسبة ٥٥٪، ويعتبر ذلك تحسناً تدريجياً في النتائج كما كان مخططاً له.

## د. الاستثمارات

تقسم استثمارات الشركة عما في ديسمبر ٢٠١٠ على النحو التالي:

٢٠٠٨	٢٠٠٩	٢٠١٠	مليون ريال سعودي
٦٠,٥	٤٩,٧	٤٢,٣	النقدية و شبه النقدية
١٢,١	٨,٨	٩٨,٠	السندات
-	٣,٢	٣,٢	الاكتتاب في شركات نجم و نكست كير
٢,١	-	-	مقتناة حتى تاريخ الاستحقاق

بلغت عوائد الإستثمار ٣,٣ مليون ريال سعودي كما في ديسمبر ٢٠١٠ مقارنة بـ ٤,٤ مليون ريال سعودي في ديسمبر ٢٠٠٩ وذلك بسبب انخفاض نسبة الفائدة بالأسواق مما أدى إلى تراجع مردود الإستثمارات.

## ذ. نتائج الفترة (خسارة)

تمر الشركة حالياً في مراحل التطوير الأولى فهي تستثمر في بنيتها التحتية وشبكة فروعها وأنظمة التقنية وإجراءات العمل وتنمية الموارد البشرية ولذلك أظهرت النتائج في ٣١ ديسمبر ٢٠١٠، وهي السنة المالية الثالثة، خسارة تبلغ ٨,٣ مليون ريال سعودي مقارنة بخسارة بلغت ٢٢,٤ مليون ريال سعودي في ٣١ ديسمبر ٢٠٠٩. ويرجع هذا التغيير الإيجابي في النتائج من ٢٠٠٩ إلى ٢٠١٠ إلى زيادة إجمالي الأقساط المكتتبة في مختلف فروع التأمين وبهذا تكون خسارة السهم، كما في ديسمبر ٢٠١٠، بمقدار ٠,٤٣ ريال سعودي على إجمالي عدد الأسهم الذي أصبح ٢٠ مليون سهم بعد إصدار أسهم حقوق أولوية (١٠ مليون سهم).

## ر. الأصول

بلغ مجموع أصول الشركة كما في ٣١ ديسمبر ٢٠١٠، ٩٤١,٢ مليون ريال سعودي مقسمة كالتالي:

٢٠٠٨	٢٠٠٩	٢٠١٠	مليون ريال سعودي
١٤٨,٠	٣٧٩,٢	٧٧٩,٢	أصول عمليات التأمين
٩١,٣	٧١,٥	١٦٢,١	أصول المساهمين

## ز. حقوق المساهمين

بلغت قيمة حقوق المساهمين كما في ٣١ ديسمبر ٢٠١٠، ١٥٨,٤ مليون ريال سعودي مقسمة كالتالي:

٢٠٠٨	٢٠٠٩	٢٠١٠	مليون ريال سعودي
١٠٠,٠	١٠٠,٠	٢٠٠,٠	رأس المال
(٢٤,٢)	(٥٧,١)	(٦٥,٢)	خسائر متراكمة
٠,١	(٠,٢)	٢٣,٦	احتياطيات أخرى

لقد تم زيادة رأس مال الشركة إلى ٢٠٠ مليون ريال في أبريل ٢٠١٠ وذلك من خلال إصدار أسهم حقوق أولوية بقيمة ١٠٠ مليون ريال سعودي بالإضافة إلى علاوة إصدار قدرها ٢٥ مليون ريال سعودي. تم تخصيص مبلغ ١٠٠ مليون ريال سعودي لحصة رأس المال وخصصت علاوة الإصدار تحت بند احتياطيات أخرى.

تقرر الشركة أن ليس عليها أية قروض كما في ديسمبر ٢٠١٠.

## س. فائض عمليات التأمين

تنص المادة ٤٢ من النظام الأساسي للشركة على ما يلي فيما يخص سياسة توزيع الأرباح:

- تجنيب مخصص للزكاة وللضرائب المقررة.



- تجنيب (٢٠٪) من الأرباح الصافية لتكوين الاحتياطي النظامي ويجوز للجمعية العامة العادية وقف هذا التجنيب متى بلغ إجمالي الاحتياطي المذكور (١٠٠٪) من رأس المال المدفوع وهذا وفقاً للقواعد والأنظمة المطبقة.
- يمكن للجمعية العامة العادية، بناء على اقتراح مجلس الإدارة، أن تجنّب نسبة معينة من صافي الأرباح لتكون احتياطي يخصص لأغراض معينة.
- يوزع الباقي بعد ذلك على المساهمين كحصة في الأرباح أو يحول إلى حساب الأرباح المتبقية.
- يجوز بقرار من مجلس الإدارة توزيع أرباح دورية تخصم من الأرباح السنوية المحددة وفق القواعد المنظمة لذلك و الصادرة من الجهات المختصة.

كون أليانز السعودي الفرنسي شركة تأمين تعاونية، فإنها ستقوم بتوزيع ١٠٪ كأرباح للمساهمين من أي فائض ينشأ من العمليات التأمينية وبشكل سنوي، وذلك بموجب قواعد وأنظمة شركات التأمين التعاوني في المملكة العربية السعودية. سيتم حساب صافي الفائض، إذا وجد، في نهاية كل سنة مالية، و سيتم تدقيقه وتوزيعه بموافقة وإشراف مؤسسة النقد العربي السعودي.

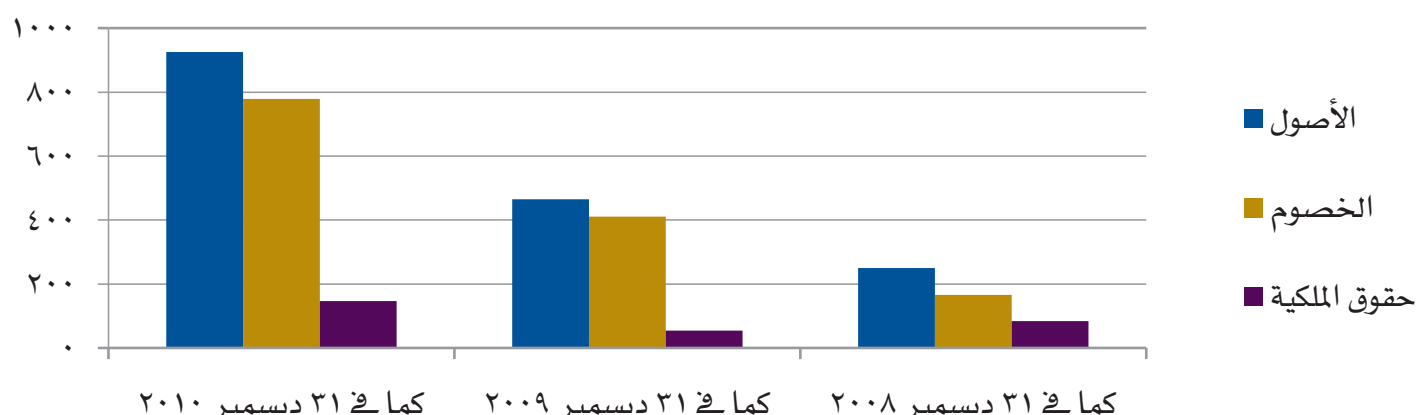
بالنسبة للسنة المنتهية في ديسمبر ٢٠١٠، تعاني الشركة من عجز، ولذلك سيتم تحويل ١٠٠٪ من العجز لبيانات عمليات المساهمين وفقاً لمتطلبات القوانين التطبيقية لنظام التأمين التعاوني، ولن يتم توزيع أي أرباح لسنة ٢٠١٠.

## ش. العناوين المالية الرئيسية:

في ما يلي تلخيص لأهم المؤشرات في السنوات الثلاث الماضية:

النشاط "مليون ريال سعودي"	٢٠١٠	٢٠٠٩	٢٠٠٨
إجمالي أقساط مكتتبة	٥٢٣,٤	٣٣٧,٨	٧٧,٩
صافي الأقساط المكتسبة	٢٣٣,٢	١٢٧,٣	٣,٧
احتياطي حسابي	(٢٦,٨)	(١٥,١)	-
صافي المطالبات المستحقة	(١٣٤,٦)	(٧٣,٥)	(٠,٦)
صافي العمولات	(١٢,٢)	١,٩	(٠,١)
المصروفات العامة	(٧١,٣)	(٦٧,٥)	(٣٩,١)
عائد الاستثمارات	٣,٣	٤,٤	٢,٧
صافي العوائد (خسارة)	(٨,٣)	(٢٢,٤)	(٣٣,٥)

قوائم المركز المالي "مليون ريال سعودي"	٢٠١٠	٢٠٠٩	٢٠٠٨
إجمالي الأصول	٩٤١,٣	٤٥٠,٧٤	٢٣٩,٣
إجمالي الالتزامات	٧٨٢,٩	٤٠٨,٠	١٧٣,٤
إجمالي حقوق المساهمين	١٥٨,٤	٤٢,٧	٦٥,٩



## ١٠. حوكمة الشركة، الأنظمة واللجان

### أ. الالتزام بحوكمة الشركات

خلال العام ٢٠١٠ التزمت شركة أليانز السعودي الفرنسي للتأمين التعاوني بشكل كامل بنظام هيئة السوق المالية لحوكمة الشركات، مع وجود بعض الاستثناءات البسيطة التالية:

تنص قوانين هيئة السوق المالية على ممارسة آلية تصويت تراكمية في انتخاب أعضاء مجلس الإدارة. ولكن الشركة تتبع نظام التصويت بالأغلبية في هذا المجال والمنصوص عليه في هذا النظام الأساسي؛ وتعتمد قرارات مجلس الإدارة بالأغلبية البسيطة للأعضاء الحاضرين شخصياً أو بواسطة وكيل مفوض من الأعضاء يحق له التصويت في هذا الاجتماع.

### ب. مجلس الإدارة

ما قبل الثامن من أغسطس ٢٠١٠، كان مجلس الإدارة يتكون من ٨ أعضاء:

- ٢ أعضاء يمثلون البنك السعودي الفرنسي (BSF)
- ٢ أعضاء يمثلون أليانز فرنسا العالمية: (أي جي أف العالمية سابقاً) وأليانز مينا القابضة (برمودا)
- عضوان مستقلان (من ضمنهم رئيس مجلس الإدارة).

أسماء أعضاء مجلس الإدارة	*عدد الأسهم في بداية السنة	عدد الأسهم في نهاية السنة	نسبة التغيير في عدد الأسهم	عضو مجلس إدارة شركة أخرى**	نوع التمثيل	تصنيف العضو
يوسف الحمدان (رئيس مجلس الإدارة)	١٠٠٠	لا يوجد	(١٠٠٠)		عام	مستقل
سمير الحميدي	١٠٠٠	لا يوجد	(١٠٠٠)	شركة أسترا الصناعية	عام	مستقل
جان ماريون	لا يوجد	لا يوجد	لا يوجد	• البنك السعودي الفرنسي • بنك بيمو السعودي الفرنسي	البنك السعودي الفرنسي (BSF)	غير تنفيذي
عبد الرحمن جاوه	لا يوجد	لا يوجد	لا يوجد	• البنك السعودي الفرنسي • بنك بيمو السعودي الفرنسي - سوريا	البنك السعودي الفرنسي (BSF)	غير تنفيذي
نزار القناص	لا يوجد	لا يوجد	لا يوجد		البنك السعودي الفرنسي (BSF)	سكرتير مجلس الإدارة غير تنفيذي
هينز دولبرج	لا يوجد	لا يوجد	لا يوجد		أليانز مينا القابضة (برمودا)	غير تنفيذي
هوج دي روكيت بوسون	لا يوجد	لا يوجد	لا يوجد		أليانز فرنسا العالمية	غير تنفيذي
انطوان عيسى	لا يوجد	لا يوجد	لا يوجد		أليانز فرنسا العالمية	(الرئيس التنفيذي) تنفيذي

\* التي يمتلكها أعضاء مجلس الإدارة أو زوجاتهم أو أولادهم القصر في الشركة السعودية الفرنسية للتأمين التعاوني \*\* في شركة أخرى في المملكة العربية السعودية

في إجتماع الجمعية العمومية الغير عادية التي عقدت في الثامن من أغسطس ٢٠١٠ تم انتخاب مجلس إدارة جديد مؤلف من ٦ أعضاء :

- عضوين يمثلان البنك السعودي الفرنسي
- عضوين يمثلان أليانز فرنسا العالمية و أليانز مينا القابضة (برمودا)
- عضوين مستقلين ( من ضمنهما رئيس مجلس الإدارة )

أسماء أعضاء مجلس الإدارة	* عدد الأسهم في بداية السنة	عدد الأسهم في نهاية السنة	التغير في عدد الأسهم	عضو مجلس إدارة بشركة أخرى**	نوع التمثيل	تصنيف العضو
د. عبد الله العبد القادر (رئيس مجلس الإدارة)	لا يوجد	١٠٠٠	١٠٠٠	المجموعة السعودية للاستثمار الصناعي	عام	مستقل
الوليد الدريعان	لا يوجد	١٠٠٠	١٠٠٠	شركة الخليج للتدريب والتعليم	عام	مستقل
جان ماريون	لا يوجد	لا يوجد	لا يوجد	• البنك السعودي الفرنسي • بنك بيمو السعودي الفرنسي	البنك السعودي الفرنسي (BSF)	غير تنفيذي
عبد العزيز الهيدان	لا يوجد	لا يوجد	لا يوجد	• البنك السعودي الفرنسي • الشركة السعودية للاتصالات	البنك السعودي الفرنسي (BSF)	غير تنفيذي
هوج دي روكيت بويسون	لا يوجد	لا يوجد	لا يوجد		أليانز فرنسا العالمية	غير تنفيذي
هينز دولبرج	لا يوجد	لا يوجد	لا يوجد		أليانز مينا القابضة (برمودا)	غير تنفيذي

\* التي يمتلكها أعضاء مجلس الإدارة أو زوجاتهم أو أولادهم القصر في الشركة السعودية الفرنسية للتأمين التعاوني \*\* في شركة أخرى في المملكة العربية السعودية

ت. مكافآت أعضاء مجلس الإدارة وكبار المدراء التنفيذيين.

بلغ إجمالي رواتب وبدلات وتعويضات ومكافآت أعضاء مجلس الإدارة وأكبر ٦ مدراء تنفيذيين بمن فيهم المدير العام التنفيذي ونائبه والمدير المالي التنفيذي، خلال السنة المالية المنتهية في ٣١ ديسمبر ٢٠١٠، المبالغ التالية:

البيان	أعضاء مجلس الإدارة غير التنفيذيين	أعضاء مجلس الإدارة التنفيذيين	أكبر ٦ مدراء تنفيذيين
رواتب وتعويضات		لا يوجد	٢٠٨٦٩،١٣٢ ريال سعودي
بدلات	١١٢،٠٠٠ ريال سعودي	١٠،٥٠٠ ريال سعودي	٣٧٨،٤٠٨ ريال سعودي
مكافآت دورية سنوية		لا يوجد	١،٢٨٩،٧٥٥ ريال سعودي
تعويضات عينية أخرى تدفع بشكل شهري أو سنوي	١١٩،٤٩٨ ريال سعودي	لا يوجد	• إيجار شقة بقيمة ٢٥٠،٠٠٠ ريال سعودي • برنامج تحفيزي للإشتراك في الأسهم * بقيمة ٥٨٨،٥٤٦ ريال سعودي • تأمين صحي بقيمة ١٤٩،٨١٠ ريال سعودي
المجموع	٢٣١،٤٩٨ ريال سعودي	١٠،٥٠٠ ريال سعودي	٦،٥٢٥،٦٥١ ريال سعودي

\* البرنامج التحفيزي حسب الفقرة ٢٤ من الملاحظات المتعلقة بالقوائم المالية

بالإضافة إلى ٥ سيارات مملوكة من الشركة مخصصة لتنقلات كبار المدراء.

بلغ إجمالي رواتب وبدلات وتعويضات ومكافآت أعضاء مجلس الإدارة وأكبر ٦ مدراء تنفيذيين بمن فيهم المدير العام التنفيذي ونائبه والمدير المالي التنفيذي، خلال السنة المالية المنتهية في ٣١ ديسمبر ٢٠٠٩، المبالغ التالية:

البيان	أعضاء مجلس الإدارة غير التنفيذيين	أعضاء مجلس الإدارة التنفيذيين	أكبر ٦ مدراء تنفيذيين
رواتب وتعويضات		لا يوجد	٣,٧٤٠,٦٨٨ ريال سعودي
بدلات	١٣٥,٠٠٠ ريال سعودي	١٨,٠٠٠ ريال سعودي	٤٩٠,٢٢٠ ريال سعودي
مكافآت دورية سنوية		لا يوجد	١,١٩٣,٠٦٩ ريال سعودي
تعويضات عينية أخرى تدفع بشكل شهري أو سنوي	١٣٦,٩٣٤ ريال سعودي	لا يوجد	<ul style="list-style-type: none"> <li>• إيجار شقة بقيمة ٢٣٠,٠٠٠ ريال سعودي</li> <li>• برنامج تحفيزي للإشتراك في الأسهم * بقيمة ٤٣٢,٢٨٦ ريال سعودي</li> <li>• تأمين صحي بقيمة ٥٢,٦٣٣ ريال سعودي</li> </ul>
المجموع	٢٧١,٩٣٤ ريال سعودي	١٨,٠٠٠ ريال سعودي	٦,١٣٩,٨٩٦ ريال سعودي

\* البرنامج التحفيزي حسب الفقرة ٢٤ من الملاحظات المتعلقة بالقوائم المالية

بالإضافة إلى ٥ سيارات مملوكة من الشركة مخصصة لتقلات كبار المدراء.

### ث. إعلان مجلس الإدارة عن المعاملات المالية المرتبطة بأطراف ذات صلة بالشركة

يؤكد مجلس الإدارة أنه خلال السنة المالية ٢٠١٠ لم توجد أي عقود كانت الشركة طرفاً فيها وكانت فيها مصلحة للمدير العام التنفيذي أو للمدير المالي التنفيذي أو أعضاء مجلس الإدارة أو أي شخص آخر له علاقة بهم. كما لا يوجد أي ترتيبات أو اتفاقيات قام بموجبها أي من أعضاء مجلس الإدارة أو أي من كبار التنفيذيين أو أي من مساهمي الشركة بالتنازل عن مصلحة أو حقوق في الحصول على الأرباح.

### ج. الحالة التنظيمية

تتمتع الشركة بعلاقة سليمة مع المنظمين ونقدر لهم الدعم والتوجيه المستمر. لقد تكبدت الشركة خلال عام ٢٠١٠ بندا جزائياً من هيئة السوق المالية السعودية بقيمة ٥٠,٠٠٠ ريال وذلك نظراً لعدم الكشف عن البند ب-٢٢ المادة ٢٧ من قواعد التسجيل والإدراج: تقرير مجلس الإدارة بمسك دفاتر حسابية سليمة، وتصميم نظام الإدارة الداخلية بشكل سليم، وعدم وجود شكوك كبيرة حول قدرة الشركة على الإستمرار. وقد تم النص على هذا في الفقرة ١٤ في هذا التقرير.

### خ. لجان مجلس الإدارة

#### اللجنة التنفيذية

تقوم اللجنة التنفيذية بتقديم التوصيات إلى مجلس الإدارة حول مختلف المواضيع مثل الخطط الاستراتيجية وخطط العمل. ويؤوض مجلس الإدارة اللجنة التنفيذية للقيام بمهام محددة مثل دراسة الخطة المالية، رسم السياسة العامة للشركة، متابعة الاداء والإنجازات بما يتوافق مع الخطط المرسومة مسبقاً. وتكون اللجنة التنفيذية من السادة:

للفترة بين أول يناير حتى ٢٧ سبتمبر ٢٠١٠ م	للفترة بين ٢٧ سبتمبر ٢٠١٠ م حتى ٢٧ سبتمبر ٢٠١٠ م
عضو	جان ماريون
عضو	عبد الرحمن جاوه
رئيس اللجنة التنفيذية	هوج دي روكيت بويسون
عضو	هاينز دولبرغ
عضو (المدير العام التنفيذي)	أنطوان عيسى
رئيس اللجنة التنفيذية	جان ماريون
عضو	عبد العزيز الهبدان
عضو	هوج دي روكيت بويسون
عضو	هاينز دولبرغ

عقدت اللجنة التنفيذية اجتماعين خلال ٢٠١٠ وكانت نسبة الحضور ٦٧٪ ( ١٠٠٪ مع التفويضات)

التاريخ	الحضور	نسبة الحضور	نسبة الحضور مع تفويض
٢٠١٠/٤/٣	جان ماريون و عبد الرحمن جاوه وهوج دي روكيت بويسون و انطوان عيسى.	٨٠٪	١٠٠٪
٢٠١٠/١٢/٢٠	جان ماريون و عبد العزيز الهبدان	٥٠٪	١٠٠٪

#### لجنة المراجعة

تختص لجنة المراجعة بتأدية مهام مجلس الإدارة فيما يتعلق بالإشراف على التقارير المالية للشركة وتقييم مدى دقة عمليات المراجعة الداخلية والخارجية. كما تقوم اللجنة بعملية تقييم ومراقبة عمليات إدارة المخاطر داخل الشركة ووسائل التحكم فيها.

وتتكون لجنة المراجعة من السادة:

للفترة بين ٢٧ سبتمبر حتى ٣١ ديسمبر ٢٠١٠ م		للفترة بين أول يناير حتى ٢٧ سبتمبر ٢٠١٠ م	
رئيس لجنة المراجعة	هوج دي روكيت بويسون	رئيس لجنة المراجعة	هوج دي روكيت بويسون
خارجي	عبد العزيز عثمان	خارجي	عبد العزيز عثمان
خارجي	إبراهيم الشايع	خارجي	رياض الشارخ

إن الأعضاء الثلاثة هم أعضاء غير تنفيذيين كما أن رئيس اللجنة هذه عضوة في مجلس الإدارة .

عقدت لجنة المراجعة أربعة اجتماعات خلال ٢٠١٠ بنسبة حضور ٦٧٪ من الأعضاء. ( ٩٢٪ مع التفويضات).

وقد عقدت لجنة المراجعة اجتماعها في فبراير ٢٠١١ للموافقة على القوائم المالية للسنة المالية ٢٠١٠ ، ولا توجد أية علاقة مالية أو عائلية بين أعضاء مجلس الإدارة ولجنة المراجعة.

وقد نفذ نظام التدقيق الداخلي بشكل دقيق وفعال وتتابع لجنة المراجعة الخاصة بمجلس الإدارة النتائج بشكل منظم. و لم تظهر تقارير التدقيق الداخلي أي ضعف رئيسي سوى بعض التحسينات الطفيفة اللازمة والتي عولجت أو يتم معالجتها.

التاريخ	الحضور	نسبة الحضور	نسبة الحضور مع تفويض
٢٠١٠/١/٢٦	هوج دي روكيت بويسون ورياس الشارخ.	٦٧٪	١٠٠٪
٢٠١٠/٢/١٥	رياض الشارخ و عبد العزيز عثمان	٦٧٪	١٠٠٪
٢٠١٠/٩/٢٧	هوج دي روكيت بويسون وعبد العزيز عثمان	٦٧٪	٦٧٪
٢٠١٠/١٢/٢٠	عبد العزيز عثمان و إبراهيم الشايع	٦٧٪	١٠٠٪

#### لجنة الإستثمار

من واجبات لجنة الإستثمار الإعداد والمراجعة والموافقة على سياسة الإستثمار الخاصة بالشركة ووضع استراتيجية الإستثمار وفقاً لسياسة الإستثمار المعتمدة من قبل مجلس الإدارة والمتوافقة مع لوائح وأنظمة مؤسسة النقد العربي السعودي.

وتتألف اللجنة من السادة:

للفترة بين أول يناير حتى ٢٧ سبتمبر ٢٠١٠ م		للفترة بين ٢٧ سبتمبر ٢٠١٠ م حتى ٣١ ديسمبر ٢٠١٠ م	
عبد الرحمن جاوه	رئيس لجنة الإستثمار	عبد العزيز الهبدان	رئيس لجنة الإستثمار
هوج دي روكيت بويسون	عضو	هوج دي روكيت بويسون	أعضاء متساويون
أنطوان عيسى	عضو	الوليد الدريعان	عضو

عقدت لجنة الاستثمار اجتماعين خلال ٢٠١٠ بنسبة حضور بلغت ٨٣٪ ( ١٠٠٪ مع التفويضات).

التاريخ	الحضور	نسبة الحضور	نسبة الحضور مع تفويض
٢٠١٠/٥/٩	عبد الرحمن جاوه وأنطوان عيسى	٦٧٪	١٠٠٪
٢٠١٠/٩/٢٧	الوليد الدريعان و عبد العزيز الهبدان و هاينز دولبرغ	١٠٠٪	١٠٠٪

#### لجنة الترشيحات والمكافآت

إن واجبات ومسؤوليات لجنة الترشيحات والمكافآت هي كما يلي:

- تقديم توصيات لتعيينات مجلس الإدارة وكبار المدراء التنفيذيين،
- إعادة النظر في هيكل مجلس الإدارة،
- التأكد بشكل سنوي على استقلالية الأعضاء المستقلين وعلى عدم وجود تضارب بين المصالح في مجلس الإدارة،
- اتخاذ سياسات واضحة بشأن تعويضات ومكافآت مجلس الإدارة وكبار المدراء التنفيذيين.

تتألف لجنة الترشيحات والمكافآت من السادة:

للفترة بين أول يناير حتى ٢٧ سبتمبر ٢٠١٠ م		للفترة بين ٢٧ سبتمبر ٢٠١٠ م حتى ٣١ ديسمبر ٢٠١٠ م	
سمير الحميدي	عضو	الوليد الدريعان	رئيس لجنة الترشيحات والمكافآت
جان ماريون أو عبد الرحمن جاوه	عضو	جان ماريون	عضو
هاينز دولبرغ	رئيس لجنة الترشيحات والمكافآت	هاينز دولبرغ	عضو

عقدت لجنة الترشيحات والمكافآت ثلاث إجتماعات خلال ٢٠١٠ بنسبة حضور بلغت ٥٥٪ ( ٨٩٪ مع التفويضات)

التاريخ	الحضور	نسبة الحضور	نسبة الحضور مع تفويض
٢٠١٠/٤/٣	جان ماريون و عبد الرحمن جاوه وسمير حميدي	٦٧٪	١٠٠٪
٢٠١٠/٥/١٥	جان ماريون و عبد الرحمن جاوه و هاينز دولبرغ	٦٧٪	٦٧٪
٢٠١٠/٦/٢٣	سمير الحميدي و جان ماريون	٦٧٪	١٠٠٪

#### د. إجتماعات مجلس الإدارة

عقد مجلس الإدارة ٤ اجتماعات خلال السنة المالية المنتهية في ٣١ ديسمبر ٢٠١٠ بنسبة حضور وقدرها ٨٣٪ ( ٩٤٪ مع التفويضات)

نسبة الحضور مع تفويض	نسبة الحضور	الحضور	التاريخ	الإجتماع
١٠٠٪	٧٥٪	يوسف الحمدان و سمير الحميدي و جان ماريون و نزار القناص و هوج دي روكيت بويسون و انطوان عيسى.	٢٠١٠/١/٢٦	١٤
١٠٠٪	٧٥٪	يوسف الحمدان و جان ماريون و عبد الرحمن جاوه و نزار القناص و هوج دي روكيت بويسون و انطوان عيسى.	٢٠١٠/٤/٣	١٥
١٠٠٪	٨٧٪	يوسف الحمدان و جان ماريون و عبد الرحمن جاوه و نزار القناص و هوج دي روكيت بويسون و هاينز دولبرغ و انطوان عيسى.	٢٠١٠/٥/١٥	١٦
١٠٠٪	١٠٠٪	عبد الله العبد القادر و الوليد الدريعان و جان ماريون و عبد العزيز الهيدان و هوج دي روكيت بويسون و هاينز دولبرغ	٢٠١٠/٩/٢٧	١٧

د. إدارة المخاطر

خلال عام ٢٠١٠، نجحت الشركة في دمج أنشطة إدارة المخاطر في استراتيجية الشركة وأهدافها، وذلك للحفاظ على قيم الشركة.

لدى الشركة استراتيجية كاملة لإدارة المخاطر ولفهمها والتحكم بجميع مستويات الخطر الناشئ من كافة أعمال الشركة. تعتمد هذه الاستراتيجية على تأثير تقلبات السوق والخبرات المتوفرة في التعامل مع المخاطر المتكررة التي تتعرض لها الشركة. ولا تعتمد على الخطر الناتج من عمل واحد بل تمتد لتشمل جميع المخاطر المحتملة. لقد تم تنظيم ورشات عمل لمراقبة وتقييم المخاطر، حيث تتم إعادة التقييم وتطوير المراقبة في بعض الأقسام على ضوء التغييرات في البيئات الاقتصادية والاجتماعية والتنظيمية. كما تم إعداد دليل إدارة المخاطر ونموذج تقييم أعلى مستويات الخطر ووافق عليه مجلس الادارة في تاريخ ٢٠٠٩/١٢/١٦ ويتم تحديثها بشكل مستمر وقد قسمت المخاطر على النحو التالي:

- أ - مخاطر التشغيل والعمليات
  - ب - مخاطر السيولة
  - ج - مخاطر الائتمان
  - د - مخاطر نسبة الفائدة
  - هـ - مخاطر صرف العملة
  - و - مخاطر أسعار الأسهم
  - ز - مخاطر أسعار الصناديق
  - ح - مخاطر التأمين
  - ط - إدارة رأس المال
  - ي - القيمة العادلة للأدوات المالية
- لمزيد من المعلومات نرجو الإشارة إلى إيضاحات القوائم المالية المرفقة

ر. الزكاة والمدفوعات القانونية والقروض

لقد خصصت شركة أليانز السعودي الفرنسي للتأمين التعاوني مبلغاً قدره ١٤٢،٤٢٢ ريال سعودي للزكاة سنة ٢٠١٠ مقارنةً بـ ٤٤٠،٩٠٧ ريال سعودي في ٢٠٠٩. ولم تكن هناك أي قروض على الشركة. وفي الجدول التالي قائمة بالمدفوعات القانونية لعام ٢٠١٠ مقارنةً بعام ٢٠٠٩ :

٢٠٠٩	٢٠١٠	مليون ريال سعودي
-	-	تكاليف الجمارك
٠,٤	٠,١	الزكاة والضريبة
١,٤	١,٩	التأمينات الاجتماعية
٠,٣	٠,٦	تأشيرات الدخول وجوازات السفر
١,٧	٢,٦	تكاليف الرقابة والإشراف
٣,٨	٥,٣	المجموع

## ١١. نقل محفظة التأمين البنكي من البنك السعودي الفرنسي:

بعد موافقة مؤسسة النقد العربي السعودي في ٨ يونيو ٢٠١٠ قامت الشركة في ١ نوفمبر ٢٠١٠ بنقل محفظة تأمين بنكي مكتتبه من قبل البنك السعودي الفرنسي منذ عام ٢٠٠٠ تتألف من منتجات حماية وادخار: الغد للتقاعد ، الأنجال للتعليم. وقد تم النقل بدون قيمة الشهرة أي بقيمة أصول وخصوم المحفظة حيث بلغت ٣٦٥ مليون ريال سعودي. وقد تم النقل بنجاح وبدأت الشركة بإصدار وتجديد الاشتراكات اعتباراً من نوفمبر ٢٠١٠.

## ١٢. زيادة رأس المال في ٢٠١٠

بلغ رأس المال التأسيسي للشركة ١٠٠ مليون ريال سعودي تتألف من ١٠ ملايين سهم بقيمة اسمية تبلغ ١٠ ريال سعودي للسهم الواحد، كلها مدفوعة.

في أبريل ٢٠١٠ قامت الشركة بزيادة رأس مالها عبر عرض ١٠ ملايين سهم عادي بقيمة ١٢,٥ ريال سعودي للسهم الواحد ( ١٠ ريال سعودي قيمة اسمية بالاضافة الى ٢,٥ ريال سعودي علاوة ) من خلال إصدار أسهم حقوق أولوية.

وقد اكتتب المساهمون المؤسسون في الزيادة حسب مشاركتهم وتم اكتتاب القسم المتبقي من قبل العامة في الأسواق المالية السعودية.

و يمثل هذا الطرح زيادة في رأس مال الشركة بمبلغ ١٠٠ مليون ريال سعودي بالاضافة الى علاوة بقيمة ٢٥ مليون ريال سعودي. حيث أصبح رأس مال الشركة ٢٠٠ مليون ريال تتكون من ٢٠ مليون سهم بقيمة اسمية ١٠ ريال لكل منها ، وكلها مدفوعة بالكامل.

## ١٣. الخطط المستقبلية

سوف تستمر الشركة في نموها وتطورها المتسارع في السوق تماشياً مع رؤيتها وفقاً للاستراتيجية التالية:

البيع المباشر: أطلقت الشركة عملية البيع المباشر في منتصف عام ٢٠٠٩ لبيع منتجات الحماية والادخار من خلال فريق مبيعات مدرب وذو كفاءة عالية. وخلال سنة ٢٠١١ سوف تقوم الشركة بتعزيز فريق البيع من خلال تواجد أوسع في المملكة عبر افتتاح نقاط/ مكاتب بيع جديدة.

التأمين البنكي: أتمت الشركة نقل محفظة التأمين البنكي الخاصة بمنتجات الحماية والادخار في ١ نوفمبر ٢٠١٠. وتنوي أليانز السعودي الفرنسي تعزيز علاقتها التجارية بشكل أوسع مع البنك السعودي الفرنسي و تتوقع نمو متزايد.

تأمين الشركات: سوف يبقى تأمين الشركات الأولوية القصوى للشركة حيث ستقوم في ٢٠١١ بتوسيع نطاق علاقاتها مع وسطاء التأمين لزيادة حصتها في سوق تأمين الشركات.

الصحة: ستطور الشركة في ٢٠١١ علاقتها مع نكست كير السعودية (شركة إدارة المطالبات) لتوفر لعملائنا سهولة الحصول على خدمات التأمين الصحي.

إدارة السوق: سوف تقوم الشركة في ٢٠١١ بتطوير خبراتها في إدارة السوق لدراسة سوق التأمين بشكل أفضل و تطور شبكة توزيعها لخدمة العملاء بشكل أفضل.

## ١٤. المراجعون الخارجيون والمقاييس الحسابية

في عام ٢٠١٠، وافقت الجمعية العمومية العادية على توصيات مجلس الإدارة بشأن تعيين (كي بي أم جي) و (شركة البسام) بدلا عن ديلويت أند توش - نظراً لخبرتهم المحلية - للقيام بدور مشترك كمراجعين حسابات خارجيين للشركة للعام المالي ٢٠١٠م المنتهي في ٣١/١٢/٢٠١٠م. وقد تم تجديد عقد مراجعي الحسابات الخارجيين بعد موافقة مجلس الإدارة بناء على العطاءات المقدمة من ثلاث شركات، وتم الحصول على موافقة الجمعية العمومية للشركة على ذلك.

تم إعداد البيانات المالية حتى نهاية ٣١ ديسمبر ٢٠١٠ وفقاً للمعايير العالمية للتقارير المالية (IFRS)، يرى المراجعون المستقلون الخارجيون أن البيانات المالية المقدمة في هذا التقرير منصفة بجميع جوانبها المادية وتقدم صورة عادلة عن الوضع المالي للشركة كما في ٣١ ديسمبر ٢٠١٠ وفقاً للمعيار العالمي (IFRS).



## ١٥. تصريح مجلس الإدارة:

يقر مجلس الإدارة بما يلي :

- أنه تم إعداد سجلات الحسابات بالشكل الصحيح.
- أن نظام الرقابة الداخلية أعد على أسس سليمة وتم تنفيذه بفاعلية.
- أنه لا يوجد أي شك يذكر بشأن قدرة الشركة على مواصلة نشاطها.



# شركة أليانز السعودي الفرنسي للتأمين التعاوني (شركة مساهمة سعودية)

## القوائم المالية

مع تقرير مراجعي الحسابات  
للسنة المنتهية في ٣١ ديسمبر ٢٠١٠



# تقرير مراجعي الحسابات

إلى مساهمي شركة أليانز السعودي الفرنسي للتأمين التعاوني  
(شركة مساهمة سعودية)

## نطاق المراجعة

لقد راجعنا قائمة المركز المالي المرفقة لشركة أليانز السعودي الفرنسي للتأمين التعاوني (شركة مساهمة سعودية) («الشركة») كما في ٢١ ديسمبر ٢٠١٠م وقوائم عمليات التأمين وعمليات المساهمين والدخل الشامل للمساهمين والتغيرات في حقوق المساهمين والتدفقات النقدية لعمليات التأمين والتدفقات النقدية لعمليات المساهمين للسنة المنتهية في ذلك التاريخ والإيضاحات المتعلقة جزءاً من هذه القوائم المالية، إن هذه القوائم المالية من مسؤولية إدارة الشركة. وقد تم إعدادها وفقاً لمعايير التقارير المالية الدولية ولنص المادة ١٢٢ من نظام الشركات السعودي وقدمت لنا مع كافة المعلومات والتوضيحات التي طلبناها. إن مسؤوليتنا هي إبداء رأي حول هذه القوائم المالية استناداً إلى أعمال المراجعة التي قمنا بها. تمت مراجعتنا وفقاً لمعايير المراجعة المتعارف عليها في المملكة العربية السعودية والتي تتطلب أن نقوم بتخطيط وتنفيذ أعمال المراجعة للحصول على قناعة معقولة بأن القوائم المالية خالية من الأخطاء الجوهرية. تشمل إجراءات المراجعة على فحص الأدلة، على أساس العينة، المؤيدة للمبالغ والإيضاحات التي تتضمنها القوائم المالية. كما تشمل على تقييم المبادئ المحاسبية المتبعة والتقديرات الهامة المطبقة من قبل الإدارة وتقييم العرض العام للقوائم المالية. باعتقادنا أن مراجعتنا توفر درجة معقولة من القناعة يمكننا من إبداء رأينا حول القوائم المالية.

## رأي مطلق:

في رأينا، إن القوائم المالية ككل:

- ١- تظهر بعدل، من كافة النواحي الجوهرية، المركز المالي للشركة كما في ٢١ ديسمبر ٢٠١٠م ونتائج أعمالها وتدفقاتها النقدية للسنة المنتهية في ذلك التاريخ، وفقاً للمعايير المالية الدولية.
- ٢- تتفق مع متطلبات نظام الشركات والنظام الأساسي للشركة في ما يتعلق بإعداد وعرض القوائم المالية.

## لفت إنتباه:

لفت الانتباه بأن هذه القوائم المالية تم إعدادها وفقاً لمعايير التقارير المالية الدولية وليس وفقاً لمعايير المحاسبة المتعارف عليها في المملكة العربية السعودية.

البسام

محاسبون قانونيون واستشاريون

ص ب ٦٩٦٥٨

الرياض ١١٥٥٧

المملكة العربية السعودية



إبراهيم أحمد البسام

محاسب قانوني

ترخيص رقم ٣٢٧

كي بي إم جي الفوزان والسدحان

ص ب ٩٢٨٧٦

الرياض ١١٦٦٢

المملكة العربية السعودية



طارق عبدالرحمن السدحان

محاسب قانوني

ترخيص رقم ٣٥٢

التاريخ ١٢ ربيع الأول ١٤٣٢ هـ

الموافق ١٦ فبراير ٢٠١١م



## قائمة المركز المالي

كما في ٣١ ديسمبر ٢٠٠٩	كما في ٣١ ديسمبر ٢٠١٠	إيضاح	
ريال سعودي	ريال سعودي		
			<b>موجودات عمليات التأمين</b>
٦,١٣٦,٢٧٦	٥,٦٦٨,٤٣٢	٧	أثاث ومعدات مكتبية
٢٩,٤٦٤,٨٣٤	٤٧,٩٣٠,٨٨٣	٨	حصة معيدي التأمين من مطالبات تحت التسوية
١٠٧,١٥٨,١٨٨	١١٥,٣٢٤,٥٢٣		حصة معيدي التأمين من أقساط غير مكتسبة
٥,٠١١,٧١٣	١٢,٧١٦,٩٣٥	٩	تكاليف إستحواذ وثائق مؤجلة
٢٤,٨٧٣,١٢١	٣,٤٤٨,٤٧٨		مستحق من عمليات المساهمين
٣٣,٤٦٠,١٠٧	٤٢٥,٤٨٩,٩٨٥	١٠	إستثمارات مربوطة بوحدة
١٤٧,٠٩٢,٥٢٤	١٣٧,١٩٥,٧٥٩	١٢	أقساط تأمين مستحقة، صافي
٧,٢٩٢,٩٥٦	٢٦,١٥٢,٤٠٥		ذمم معيدي التأمين مدينة
٢,٦٥٨,٦٣٠	٢,٥٧٥,٦٦٣	١١	مدفوعات مقدماً وموجودات أخرى
١٦,١٠٠,١٣٩	٢,٦٥٥,٦٧٣	١٣	نقدية وشبه نقدية
٣٧٩,٢٤٨,٤٨٨	٧٧٩,١٥٨,٧٣٦		<b>إجمالي موجودات عمليات التأمين</b>
			<b>موجودات عمليات المساهمين</b>
١٠,٠٧٦,٠٢٥	٢٠,٠٧٦,٠٢٥	١٤	وديعة نظامية
١٢,٠٢١,٥٩١	١٠١,٢١٦,٩٠٦	١٥	إستثمارات
١٦٨,٦٢٧	١,١٤٤,٢٤٤	١١	مدفوعات مقدماً وموجودات أخرى
١٥,٥٩٣,٧٥٩	—	١٦	مستحق من شركة حليفة
٣٣,٦٠٢,٠٥٩	٣٩,٦٤٢,٠٤٧	١٣	نقدية وشبه نقدية
٧١,٤٦٢,٠٦١	١٦٢,٠٧٩,٢٢٢		<b>إجمالي موجودات عمليات المساهمين</b>
٤٥٠,٧١٠,٥٤٩	٩٤١,٢٣٧,٩٥٨		<b>مجموع موجودات المساهمين وعمليات التأمين</b>

## قائمة المركز المالي

كما في ٣١ ديسمبر ٢٠٠٩ ريال سعودي	كما في ٣١ ديسمبر ٢٠١٠ ريال سعودي	إيضاح	
			<b>مطلوبات عمليات التأمين</b>
١,٧٣٢,٥٦٠	٤,٢٥٣,٠٧٣	١٧	مكافأة نهاية الخدمة للموظفين
١٥٦,١٥٥,٨٧٠	١٧٧,٧٧٣,٨٢٠	١٨	أقساط تأمين غير مكتسبة
٣٣,٨٣٣,٧٤٢	٤٢٦,٣٠١,٩٢٤	١٩	إحتياطي حسابي
٤٦,٠٣٧,٤٥٧	٨٠,٣٦٥,٠٧٠	٨	مطالبات تحت التسوية
١,٧٣١,٨٦٣	١١,٠٣٧,٦٣١	٢٠	عمولات غير مكتسبة
٩١,٦٣٠,٩٦٤	٧١,٦٠٤,١٥٤		ذمم معيدي التأمين دائنة
١٨,٢٠١,٨٤٨	٧,٨٢٣,٠٦٤	٢١	مصاريف مستحقة ومطلوبات أخرى
٢٩,٩٤٤,١٨٤	—	١٦	مستحق الى شركة حليفة
٣٧٩,٢٤٨,٤٨٨	٧٧٩,١٥٨,٧٣٦		<b>إجمالي مطلوبات عمليات التأمين</b>
			<b>مطلوبات وحقوق المساهمين</b>
			<b>مطلوبات المساهمين</b>
٢٤,٨٧٣,١٢١	٣,٤٤٨,٤٧٨		مستحق الى عمليات التأمين
٣,٣٢٢,٨٥٥	١١٧,٣٢٦	٢١	مصاريف مستحقة ومطلوبات أخرى
٤٩١,٧٣٢	١٤٣,٤٢٢	٢٢	زكاة مستحقة
٢٨,٦٨٧,٧٠٨	٣,٧٠٩,٢٢٦		<b>إجمالي مطلوبات المساهمين</b>
			<b>حقوق المساهمين</b>
١٠٠,٠٠٠,٠٠٠	٢٠٠,٠٠٠,٠٠٠	٢٣	رأس المال
—	٢٢,٧١١,٣١٥	٢٣ (ب)	علاوة الإصدار
(٥٧,٠٨٣,١٤٧)	(٦٥,٢٨٧,١٣٤)		خسائر متراكمة
(١٤٢,٥٠٠)	٩٤٥,٨١٥	١٥ (أ)	أرباح / (خسائر) غير محققة عن إستثمارات متاحة للبيع
٤٢,٧٧٤,٣٥٣	١٥٨,٣٦٩,٩٩٦		<b>إجمالي حقوق المساهمين</b>
٧١,٤٦٢,٠٦١	١٦٢,٠٧٩,٢٢٢		<b>إجمالي مطلوبات وحقوق المساهمين</b>
٤٥٠,٧١٠,٥٤٩	٩٤١,٢٣٧,٩٥٨		<b>إجمالي مطلوبات عمليات التأمين ومطلوبات وحقوق المساهمين</b>

## قائمة عمليات التأمين

كما في ٣١ ديسمبر ٢٠٠٩ ريال سعودي	كما في ٣١ ديسمبر ٢٠١٠ ريال سعودي	إيضاح	
٣٣٧,٨٣١,٤٢٢	٥٢٣,٤١٤,١٢٢	٢٦	إجمالي أقساط التأمين المكتتبة
( ١٨٩,٣٩٥,٤٨٩ )	( ٢٧٦,٧٢٦,٩٥٠ )		أقساط إعادة التأمين المسندة
١٤٨,٤٣٥,٩٣٣	٢٤٦,٦٨٧,١٧٢		<b>صافي أقساط التأمين المكتتبة</b>
( ٤٨,٢٩٩,٦٧٧ )	( ٢١,٦١٧,٩٥٠ )	٢٦	التغيرات في أقساط التأمين غير المكتسبة
٢٧,٢٠٨,٨٤٧	٨,١٦٦,٢٣٥		حصة معيدي التأمين من الأقساط غير المكتسبة
( ٢١,٠٩٠,٨٣٠ )	( ١٣,٤٥١,٦١٥ )		<b>صافي التغير في الأقساط غير المكتسبة</b>
١٢٧,٣٤٥,١٠٣	٢٣٣,٢٣٥,٥٥٧	٢٦	<b>صافي أقساط التأمين المكتسبة</b>
١٣,٠٦٢,٦٠٩	١٢,٧١٨,٩٧٤	٢٠	عمولات مكتسبة خلال السنة
٣,٢٥٥,٦٥٩	١,٨٢٥,٨٨٨		أرباح غير محققة عن إستثمارات مربوطة بوحدة، صافي
٥٤٣,٢٠٧	٧٢٨,٠٦١		رسوم وإيرادات أخرى
١٤٤,٢٠٦,٥٧٨	٢٤٨,٥٠٨,٤٨٠		<b>إجمالي الإيرادات</b>
( ١١٩,٨٣٨,١٥٦ )	( ٢٢٧,١٤٧,٣١٢ )		إجمالي المطالبات المدفوعة
٥٢,٢٥٨,٢٥٥	١٠٨,٤٥٤,٦٩٥		حصة معيدي التأمين من المطالبات المدفوعة
( ٦٧,٥٧٩,٩٠١ )	( ١١٨,٦٩٢,٦١٧ )		<b>صافي المطالبات المدفوعة</b>
( ١٢,٠٨٥,٣٤٢ )	( ٣٤,٣٣٧,٦١٣ )		التغيرات في إجمالي المطالبات تحت التسوية
٦,١٧٢,١٣٤	١٨,٤٦٦,٠٥٠		التغيرات في حصة معيدي التأمين من المطالبات تحت التسوية
( ٥,٩١٣,٢٠٨ )	( ١٥,٨٧١,٥٦٣ )		<b>صافي المطالبات تحت التسوية</b>
( ٧٣,٤٩٣,١٠٩ )	( ١٣٤,٥٦٤,١٨٠ )		<b>صافي المطالبات المتكبدة</b>
( ١٥,٠٧٨,٠٦٣ )	( ٢٦,٧٨٢,٩٤٣ )		التغير في الإحتياطي الحسابي
( ١١,١٨٠,٥٧٥ )	( ٢٤,٩٦٢,٨٩٨ )	٩	مصاريف عمولات المطفأة خلال السنة
( ١,٦٨٩,١٥٨ )	( ٢,٦١٧,٠٧١ )		أتعاب فحص وإشراف
( ٦١,٨٤٧,٤٩٠ )	( ٦٨,١٥٦,٧٤٥ )	٢٧	مصاريف عمومية وإدارية
( ١٦٣,٢٨٨,٣٩٥ )	( ٢٥٧,٠٨٣,٨٣٧ )		<b>إجمالي المطالبات والمصاريف</b>
( ١٩,٠٨١,٨١٧ )	( ٨,٥٧٥,٣٥٧ )		<b>صافي عجز السنة</b>
١٩,٠٨١,٨١٧	٨,٥٧٥,٣٥٧		<b>صافي العجز المحول إلى قائمة عمليات المساهمين</b>
-	-		<b>صافي نتيجة السنة</b>

## قائمة عمليات المساهمين

كما في ٣١ ديسمبر ٢٠٠٩	كما في ٣١ ديسمبر ٢٠١٠	إيضاح	
ريال سعودي	ريال سعودي		
٢٥٧,٢١٠	٧٧٧,٥٩٥		إيرادات عمولات
٣٠٣,١٦٠	—		أرباح من بيع إستثمارات متاحة للبيع
(٤٣,٦٣٦)	—		إطفاء العلاوة على الإستثمارات
٥١٦,٧٣٤	٧٧٧,٥٩٥		إجمالي الإيرادات
(١٩,٠٨١,٨١٧)	(٨,٥٧٥,٣٥٧)		صافي العجز المحول من قائمة عمليات التأمين
(٣,٨٥٢,٩٧٨)	(٥٥٥,٩٧٢)	٢٧	مصاريف عمومية وإدارية
(٢٢,٤١٨,٠٦١)	(٨,٣٥٣,٧٣٤)		صافي خسارة السنة
(١,٣٠)	(٠,٤٣)	٢٩	خسارة السهم الأساسية والمخفضة - المعدلة

## قائمة الدخل الشاملة للمساهمين

للسنة المنتهية في ٣١ ديسمبر ٢٠٠٩	للسنة المنتهية في ٣١ ديسمبر ٢٠١٠	
ريال سعودي	ريال سعودي	
(٢٢,٤١٨,٠٦١)	(٨,٣٥٣,٧٣٤)	صافي خسارة السنة
٤٩,٣٩٩	١,٠٨٨,٣١٥	التغيرات في القيمة العادلة لاستثمارات متاحة للبيع، صافي
(٢٢,٣٦٨,٧٦٢)	(٧,٢٦٥,٤١٩)	إجمالي الخسارة الشاملة للسنة



## قائمة التغيرات في حقوق المساهمين

الإجمالي ريال سعودي	أرباح/(خسائر) غير محققة عن إستثمارات متاحة للبيع ريال سعودي	خسائر متراكمة ريال سعودي	علاوة الإصدار ريال سعودي	رأس المال ريال سعودي	
٦٥,٨٨٧,١٨٢	١١١,٣٦١	(٣٤,٢٢٤,١٧٩)	—	١٠٠,٠٠٠,٠٠٠	الرصيد كما في ١ يناير ٢٠٠٩
(٢٢,٤١٨,٠٦١)	—	(٢٢,٤١٨,٠٦١)	—	—	صافي الخسارة الشاملة للسنة
٤٩,٢٩٩	٤٩,٢٩٩	—	—	—	التغيرات في القيمة العادلة لإستثمارات متاحة للبيع
(٣٠٣,١٦٠)	(٣٠٣,١٦٠)	—	—	—	صافي التغير في القيمة العادلة المحولة إلى قائمة عمليات المساهمين
(٤٤٠,٩٠٧)	—	(٤٤٠,٩٠٧)	—	—	مخصص الزكاة
٤٢,٧٧٤,٣٥٣	(١٤٢,٥٠٠)	(٥٧,٠٨٣,١٤٧)	—	١٠٠,٠٠٠,٠٠٠	الرصيد كما في ٣١ ديسمبر ٢٠٠٩
٤٢,٧٧٤,٣٥٣	(١٤٢,٥٠٠)	(٥٧,٠٨٣,١٤٧)	—	١٠٠,٠٠٠,٠٠٠	الرصيد كما في ١ يناير ٢٠١٠
١٠٠,٠٠٠,٠٠٠	—	—	—	١٠٠,٠٠٠,٠٠٠	زيادة رأس المال من خلال إصدار أسهم حقوق (إيضاح ٢٣/أ)
٢٥,٠٠٠,٠٠٠	—	—	٢٥,٠٠٠,٠٠٠	—	علاوة إصدار حقوق (إيضاح ٢٣/أ)
(٢,٢٨٨,٦٨٥)	—	—	(٢,٢٨٨,٦٨٥)	—	تكاليف إصدار حقوق (إيضاح ٢٣/ب)
(٨,٣٥٣,٧٣٤)	—	(٨,٣٥٣,٧٣٤)	—	—	صافي خسارة السنة
١,٠٨٨,٣١٥	١,٠٨٨,٣١٥	—	—	—	التغيرات في القيمة العادلة لإستثمارات متاحة للبيع
(١٤٣,٤٢٢)	—	(١٤٣,٤٢٢)	—	—	مخصص الزكاة
٢٩٣,١٦٩	—	٢٩٣,١٦٩	—	—	الزيادة في مخصص الزكاة للسنة السابقة
١٥٨,٣٦٩,٩٩٦	٩٤٥,٨١٥	(٦٥,٢٨٧,١٣٤)	٢٢,٧١١,٣١٥	٢٠٠,٠٠٠,٠٠٠	الرصيد كما في ٣١ ديسمبر ٢٠١٠

## قائمة التدفقات النقدية لعمليات التأمين

للسنة المنتهية في ٣١ ديسمبر ٢٠٠٩ ريال سعودي	للسنة المنتهية في ٣١ ديسمبر ٢٠١٠ ريال سعودي	
		<b>الأنشطة التشغيلية</b>
-	-	العجز من عمليات التأمين بعد حصة المساهمين
(١٩,٠٨١,٨١٧)	(٨,٥٧٥,٣٥٧)	التعديلات لتسوية صافي الدخل إلى صافي النقد من / (المستخدم في) الأنشطة التشغيلية:
٢,٨٥١,٦٣٥	١,٩٣٩,٢٩٤	حصة المساهمين من العجز
١,٢٢١,٢٨٩	٢,٥٢٠,٥١٣	إستهلاك
(٣,٢٥٥,٦٥٩)	(١,٨٢٥,٨٨٨)	مكافأة نهاية الخدمة للموظفين
(١٨,٢٦٤,٥٥٢)	(٥,٩٤١,٤٣٨)	أرباح غير محققة على إستثمارات مربوطة بوحدات
		<b>التغيرات في الموجودات والمطلوبات التشغيلية:</b>
(٤,٣٧٨,٨٧٤)	(٧,٧٠٥,٢٢٢)	تكاليف إستحواذ وثائق مؤجلة
(٨٨,٤٠٥,٤٤٤)	٩,٨٩٦,٧٦٥	أقساط تأمين مستحقة، صافي
(١,٥٠٩,٤٦٣)	٨٢,٩٦٧	مدفوعات مقدما وموجودات أخرى
٤٠,٦٩١,٩٤٩	١٣,٤٥١,٦١٥	أقساط تأمين غير مكتسبة - صافي
٣٣,٨٣٣,٧٤٢	٢٧,٥٤٦,٣٨٣	إحتياطي حسابي
(٣٠,٢٠٤,٤٤٨)	(٢٥,٢٨٢,١٩١)	إستثمارات مربوطة بوحدات
١٦,٠٩٥,٩٢١	١٥,٨٧١,٥٦٤	مطالبات تحت التسوية - صافي
٩٩٤,٩٧٢	٩,٣٠٥,٧٦٨	دخل عمليات غير مكتسبة
٣٥,٠٢٣,٣٨٧	(٢٨,٨٧٦,٢٥٩)	ذمم معيدي التأمين، صافي
١٠,٧٢٤,٩٨٥	(١٠,٣٧٨,٧٨٤)	مصاريف مستحقة ومطلوبات أخرى
(٥,٣٩٧,٨٢٥)	(١٢,٠٢٨,٨٣٢)	صافي النقدية المستخدمة في الأنشطة التشغيلية
		<b>الأنشطة الإستثمارية</b>
(١,٩٧١,٧٩٧)	(١,٤٧١,٤٥٠)	شراء أثاث ومعدات مكتبية
(١,٩٧١,٧٩٧)	(١,٤٧١,٤٥٠)	صافي النقدية المستخدمة في الأنشطة الإستثمارية
		<b>الأنشطة التمويلية</b>
-	(٢٩,٩٤٤,١٨٤)	مستحق إلى شركة حليفة
١٩,٥٤٦,٣٣٠	٣٠,٠٠٠,٠٠٠	مستحق من عمليات التأمين
١٩,٥٤٦,٣٣٠	٥٥,٨١٦	صافي النقدية من الأنشطة التمويلية
١٢,١٧٦,٧٠٨	(١٣,٤٤٤,٤٦٦)	صافي التغيرات في النقدية وشبه النقدية خلال السنة
٣,٩٢٣,٤٣١	١٦,١٠٠,١٣٩	النقدية وشبه النقدية في بداية السنة
١٦,١٠٠,١٣٩	٢,٦٥٥,٦٧٣	النقدية وشبه النقدية في نهاية السنة
		معلومات اضافية - غير نقدية
-	٣٦٤,٩٢١,٧٩٩	إستثمارات مربوطة بوحدات - محفظة تأمين البنكية (إيضاح ٢)
-	٣٦٤,٩٢١,٧٩٩	إحتياطي حسابي - محفظة تأمين البنكية (إيضاح ٢)

## قائمة التدفقات النقدية للمساهمين

للسنة المنتهية في ٣١ ديسمبر ٢٠٠٩ ريال سعودي	للسنة المنتهية في ٣١ ديسمبر ٢٠١٠ ريال سعودي	
		<b>الأنشطة التشغيلية</b>
(٢٢,٤١٨,٠٦١)	(٨,٣٥٣,٧٣٤)	صافي خسارة السنة
		التعديلات لتسوية صافي الدخل إلى النقد من / (المستخدم في) الأنشطة التشغيلية:
١٩,٠٨١,٨١٧	٨,٥٧٥,٣٥٧	حصة المساهمين من عجز عمليات التأمين
٤٣,٦٣٦	-	إطفاء العلاوة على الاستثمارات
(٣٠٣,١٦٠)	-	أرباح من بيع إستثمارات متاحة للبيع
(٣,٥٩٥,٧٦٨)	٢٢١,٦٢٣	
		<b>التغيرات في الموجودات والمطلوبات التشغيلية:</b>
(٢٢,٩٨٥)	(١٠,٠٠٠,٠٠٠)	ودعية نظامية
(٢٤,٥٨٠)	(٩٧٥,٦١٧)	مصاريف مدفوعة مقدماً وموجودات أخرى
٣,٢٦٩,٨١٥	(٣,٢٠٥,٥٢٩)	مصاريف مستحقة الدفع ومطلوبات أخرى
(٣٧٣,٥١٨)	(١٣,٩٥٩,٥٢٣)	النقدية المستخدمة في العمليات
-	(١٩٨,٥٦٣)	الزكاة المدفوعة خلال السنة
(٣٧٣,٥١٨)	(١٤,١٥٨,٠٨٦)	صافي النقدية المستخدمة في الأنشطة التشغيلية
		<b>الأنشطة الإستثمارية</b>
(٩,٣٥٤,٠٩١)	(٨٨,١٠٧,٠٠٠)	شراء استثمارات متاحة للبيع
١٠,٣٠٣,١٦٠	-	بيع إستثمارات متاحة للبيع
٢,٠٠٠,٠٠٠	-	بيع إستثمارات مقننة حتى تاريخ الاستحقاق
٢,٩٤٩,٠٦٩	(٨٨,١٠٧,٠٠٠)	صافي النقدية (المستخدم في) / من الأنشطة الإستثمارية
		<b>الأنشطة التمويلية</b>
-	١٢٢,٧١١,٣١٥	زيادة رأس المال ، صافي
(٦,٠٤٨,٣٩٨)	١٥,٥٩٣,٧٥٩	مستحق من شركة حليفة
(١٩,٥٤٦,٣٣٠)	(٣٠,٠٠٠,٠٠٠)	مستحق إلى عمليات التأمين
(٢٥,٥٩٤,٧٢٨)	١٠٨,٣٠٥,٠٧٤	صافي النقدية من / (المستخدم في) الأنشطة التمويلية
(٢٣,٠١٩,١٧٧)	٦,٠٣٩,٩٨٨	صافي التغير في النقدية وشبه النقدية خلال السنة
٥٦,٦٢١,٢٣٦	٣٣,٦٠٢,٠٥٩	النقدية وشبه النقدية في بداية السنة
٣٣,٦٠٢,٠٥٩	٣٩,٦٤٢,٠٤٧	النقدية وشبه النقدية في نهاية السنة
		معلومات اضافية - غير نقدية
(٢٥٣,٨٦١)	١,٠٨٨,٣١٥	صافي التغير في القيمة العادلة للإستثمارات المتاحة للبيع

تعتبر الإيضاحات المرفقة من ١ إلى ٣٤ جزءاً من هذه القوائم المالية.

يعقوب حبيقة  
المدير المالي التنفيذي

أنطوان عيسى

الرئيس التنفيذي

# إيضاحات حول القوائم المالية

## ١. التنظيم والأنشطة الرئيسية

للسنة المنتهية في ٣١ ديسمبر ٢٠١٠

شركة إليانز السعودي الفرنسي للتأمين التعاوني (الشركة) - شركة مساهمة سعودية - مسجلة في المملكة العربية السعودية بموجب السجل التجاري رقم ١٠١٢٣٥٦٠١ بتاريخ ٢٦ جمادى الثاني ١٤٢٨هـ (الموافق ١٢ يوليو ٢٠٠٧م). تعمل الشركة من خلال ٧ فروع بالمملكة العربية السعودية (٢٠٠٩: ٧). بلغ عدد موظفي الشركة ٤٦٢ موظف كما في ٣١ ديسمبر ٢٠٠٩م (٢٠٠٩: ٢٦٧). يقع المركز الرئيسي للشركة في الرياض بالمملكة العربية السعودية وعنوانه كالتالي:

مبنى الصفاة التجاري  
ص.ب. ٣٥٤٠  
الرياض ١١٤٨١  
المملكة العربية السعودية

تتمثل أهداف الشركة في مزاوله أعمال التأمين التعاوني والأنشطة المرتبطة بها في المملكة العربية السعودية. تم إدراج الشركة في سوق الأسهم السعودية في ٩ رجب ١٤٢٨هـ الموافق ٢٣ يوليو ٢٠٠٧م.

وخلال عام ٢٠٠٩، قررت الشركة تعديل إسمها من "الشركة السعودية الفرنسية للتأمين التعاوني" إلى "شركة أليانز السعودي الفرنسي للتأمين التعاوني". في ٨ أكتوبر ٢٠١٠ قام المساهمون ومن خلال الجمعية العمومية الغير عادية بالموافقة على تغيير الإسم وقد تم إصدار السجل التجاري الجديد في ١ سبتمبر ٢٠١٠.

## ٢. إتفاقية وتحويل محفظة التأمين

في يونيو ٢٠١٠، حصلت الشركة على موافقة مؤسسة النقد العربي السعودي لتحويل محفظة الحماية والإدخار ("محفظة تأمين البنك" أو "المحفظة") الخاصة بالبنك السعودي الفرنسي (مساهم). خلال السنة المنتهية في ٣١ ديسمبر ٢٠١٠ قامت الشركة بالتعاقد مع المساهم لنقل محفظة تأمين البنك في المملكة العربية السعودية كما في ١ نوفمبر ٢٠١٠ مع الحقوق والمطلوبات المتعلقة بها. كما قامت الشركة بتعيين أكتوبري مستقل ("الأكتوبري") لتقييم موجودات و مطلوبات المتعلقة بالمحفظة كما في ١ نوفمبر ٢٠١٠، وفقا لخطاب مؤسسة النقد العربي السعودي المؤرخ في ٨ يونيو ٢٠١٠. لقد تم تحويل المحفظة في ١ نوفمبر ٢٠١٠.

قيم الإكتوبري المحفظة من خلال تقريره المؤرخ في ٢ نوفمبر ٢٠١٠ بقيمة ٣٦٤ مليون ريال سعودي وبناء على ذلك قامت الشركة بزيادة إستثماراتها المربوطة بوحدات و الإحتياطي الحسابي بنفس المبلغ ( ٣٦٤ مليون ريال سعودي ) في قائمة المركز المالي كما في ٣١ ديسمبر ٢٠١٠.

خلال السنة المنتهية في ٣١ ديسمبر ٢٠٠٩، أبرمت الشركة إتفاقية شراء الموجودات (الإتفاقية)، وبموجبها سيتم شراء أعمال التأمين وصافي الموجودات (محفظة التأمين) العائدة لعمليات شركة إنسعودي للتأمين (ش.م.ب.م) في المملكة العربية السعودية (العمليات) بناءً على التقييم الذي تمت الموافقة عليه من قبل مؤسسة النقد العربي السعودي والأطراف المعنية. (يرجى الرجوع إلى إيضاح رقم ٢٢ لمزيد من المعلومات بشأن الموجودات والمطلوبات التي تم تحويلها).

## ٣. العمليات التجارية والموافقة على المنتجات

تم ترخيص الشركة لمزاولة أعمال التأمين التعاوني في المملكة العربية السعودية طبقاً للمرسوم الملكي رقم م/٦٠ بتاريخ ١٨ رمضان ١٤٢٧هـ (الموافق ١١ أكتوبر ٢٠٠٦م)، وبموجب قرار مجلس الوزراء رقم ٢٣٣ بتاريخ ١٦ رمضان ١٤٢٧هـ (الموافق ٩ أكتوبر ٢٠٠٦م).

وبعد إتمام عملية الإكتتاب العام بتاريخ ٢٦ مارس ٢٠٠٧م، تم تقديم طلب لمعالي وزير التجارة والصناعة في المملكة العربية السعودية للإعلان عن تأسيس الشركة. وفي ٨ جمادى الثاني ١٤٢٨هـ (الموافق ٢٣ يونيو ٢٠٠٧م)، أصدرت وزارة التجارة والصناعة قراراً بالإعلان عن تأسيس الشركة.

خلال مارس ٢٠٠٨ منحت مؤسسة النقد العربي السعودي الشركة الموافقة لمزاولة نشاطها بعد إتمام المنتجات وإكمال المتطلبات النظامية الأخرى.

كما أن الشركة حصلت على موافقة مؤسسة النقد العربي السعودي في سبتمبر ٢٠٠٨ لإصدار منتجات التأمين الطبي والهندسي. وفي خلال ٢٠٠٩، إستلمت الشركة الموافقة النهائية لإصدار بعض المنتجات مثل المركبات، السرقة، خيانة الأمانة، حوادث شخصية ومنتجات الحماية والإدخار وكما إستلمت موافقة مؤقتة على منتجات تأمين عام أخرى ( تحت آلية الملف والإستخدام). بالإضافة إلى أن الشركة قد حصلت على موافقة مؤسسة النقد العربي السعودي في نوفمبر ٢٠٠٩ على إصدار منتجات التأمين المصرفي.

## ٤. أسس الإعداد

### أسس القياس

أعدت القوائم المالية وفقاً لمبدأ التكلفة التاريخية بإستثناء قياس القيمة العادلة للموجودات والمطلوبات المالية المقتناة بالقيمة العادلة من خلال قائمة الدخل والإستثمارات المتاحة للبيع.

## بيان الإلتزام

تم إعداد هذه القوائم المالية وفقاً للمعايير التقارير المالية الدولية.

## أساس العرض

يتطلب النظام الأساسي للشركة حفظ دفاتر حسابية منفصلة لكل من حسابات عمليات التأمين وحسابات عمليات المساهمين. يتم تسجيل الموجودات، المطلوبات، الإيرادات والمصاريف الخاصة بكل نشاط في الدفاتر الحسابية الخاصة بذلك النشاط. ويتم توزيع المصاريف المتعلقة بالعمليات المشتركة من قبل الإدارة ويتم إعتمادها من أعضاء مجلس إدارة الشركة.

## عملة العرض والنشاط

يعتبر الريال السعودي هو عملة العرض والنشاط الرئيسية للشركة. تم تقريب المبالغ الظاهرة في القوائم المالية لأقرب ريال سعودي، ما لم يرد خلاف ذلك.

## ٥. السياسات المحاسبية الهامة

إن السياسات المحاسبية المستخدمة في إعداد هذه القوائم المالية هي متماشية مع تلك السياسات التي أستخدمت في القوائم المالية السنوية للسنة المنتهية في ٣١ ديسمبر ٢٠٠٩. إن المعايير الجديدة، والمعايير المعدلة و المعاد تفسيرها والملزلة لأول مرة للسنة المالية المبتدئة في ١ يناير ٢٠١٠ لم ينتج عنها أي تأثير جوهري على عرض و افصاح هذه القوائم المالية.

## المعايير والتعديلات الجديدة الصادرة وغير سارية المفعول بعد

إن التعديلات والمعايير التالية قد أصدرت من قبل مجلس معايير المحاسبة الدولي ولكنها ليست إلزامية لهذه القوائم المالية. إن الشركة قد إختارت عدم الإستخدام المبكر لهذه التعديلات والمعايير الصادرة الجديدة.

تاريخ التفعيل ١ يناير ٢٠١١	■ تطوير معايير التقارير المالية الدولية ٢٠١٠ - معايير مختلفة
تاريخ التفعيل ١ يناير ٢٠١١	■ معيار المحاسبة الدولي ٢٤ إفصاحات الأطراف ذات العلاقة (تعديل ٢٠٠٩)
تاريخ التفعيل ١ يناير ٢٠١٣	■ معيار التقارير المالية الدولية ٩ الأدوات المالية

إن تطبيق المعايير المذكورة أعلاه من غير المتوقع أن يكون لها أي تأثير جوهري على القوائم المالية عندما تصبح هذه المعايير سارية المفعول. مع ذلك، إن تطبيق هذه المعايير سينتج عنها تعديل في عرض القوائم المالية.

## الأثاث والمعدات المكتبية

يتم إستهلاك وإطفاء تكلفة الأثاث والمعدات المكتبية بطريقة القسط الثابت على مدى الأعمار المقدرة للموجودات كما يلي:

أجهزة الكمبيوتر والمعدات المكتبية	٤ سنوات
السيارات	٤ سنوات
الأثاث والتركيبات	٧ سنوات

يتم مراجعة القيمة المتبقية والأعمار الإنتاجية، ومن ثم تعديلها، إذا لزم الأمر، كما في تاريخ قائمة المركز المالي. يتم مراجعة القيمة الدفترية للموجودات للتأكد من وجود إنخفاض في قيمتها وذلك عندما تشير الأحداث أو التغيرات في الظروف إلى عدم إمكانية إسترداد قيمتها الدفترية. وفي حالة وجود مثل هذا الدليل، وزيادة القيمة الدفترية عن القيمة القابلة للإسترداد، تخفض قيمة الأصل إلى القيمة القابلة للإسترداد.

## عقود التأمين

تعرف عقود التأمين بأنها تلك العقود التي تشتمل على مخاطر تأمين هامة عند نشأة العقد أو تلك التي يكون فيها، عند نشأة العقود، سيناريو يشتمل في جوهره التجاري على مخاطر تأمين هامة. تعتمد أهمية مخاطر التأمين على كل من احتمال وقوع حادث للجهة المؤمنة وحجم الأثر المحتمل المتعلق به.

و حال تصنيف العقد كـ "عقد تأمين" فإنه يبقى كذلك طوال الفترة المتبقية منه حتى لو إنخفضت مخاطر التأمين بشكل كبير خلال الفترة.

## عقود التكافل مع ميزة المشاركة الاختيارية

تتسم عقود التكافل بمزايا اشتراك اختيارية والتي هي عبارة عن حقوق تعاقدية لاستلام مزايا إضافية ( إضافة للمزايا المضمونة ) والتي:

- من المحتمل ان يكون جزء هاماً من إجمالي المزايا المتعاقد عليها،
- يكون مبلغها أو موعدها حسب رغبة الجهة المؤمنة وفقاً للعقد، و
- تعتمد تعاقدياً على:
- أداء مجموعة محددة أو نوع واحد من العقود.
- ربح أو خسارة عملية التكافل.

تقوم الشركة بتصنيف العنصر الاختياري من عقود التكافل بمزايا اشتراكات اختيارية كمطلوبات

## أقساط التأمين المستحقة

يتم إثبات أقساط التأمين المستحقة عند إصدار الوثائق. يتم مراجعة القيمة الدفترية لأقساط التأمين المستحقة للتأكد من وجود إنخفاض في قيمتها وذلك عندما تشير الأحداث أو التغيرات في الظروف إلى عدم إمكانية إسترداد قيمتها الدفترية، ويتم إثبات خسارة الإنخفاض في قائمة عمليات التأمين. يتم التوقف عن إثبات أقساط التأمين المستحقة عند الوفاء بمعايير التوقف عن إثبات الموجودات المالية.

## إعادة التأمين

تقوم الشركة، خلال دورة أعمالها العادية، بإعادة إسناد مخاطر التأمين لجزء من أعمالها. تمثل موجودات إعادة التأمين الأرصدة المستحقة من شركات إعادة التأمين. تقدر المبالغ القابلة للإسترداد بصورة مماثلة للطريقة التي يتم بها تقدير مخصص المطالبات تحت التسوية وطبقاً لإتفاقية إعادة التأمين.

يتم إجراء مراجعة للإنخفاض في القيمة بتاريخ إعداد القوائم المالية مرة واحدة أو أكثر عند وجود مؤشرات إنخفاض في القيمة خلال الفترة. يحدث الإنخفاض في القيمة عند وجود دليل موضوعي يشير إلى عدم إمكانية الشركة إسترداد المبالغ القائمة بموجب شروط العقد، وعند إمكانية قياس أثر المبالغ التي ستستلمها الشركة من معيدي التأمين بشكل موثوق به. يتم إثبات الخسارة في قائمة عمليات التأمين. إن ترتيبات إعادة التأمين المسندة لا تعفي الشركة من إلتزاماتها تجاه حاملي وثائق التأمين.

تمثل مطلوبات إعادة التأمين الأرصدة المستحقة إلى شركات إعادة التأمين. تقدر المبالغ المستحقة بطريقة مماثلة لتلك المتعلقة بإتفاقيات إعادة التأمين المعينة. يتم التوقف عن إثبات موجودات ومطلوبات إعادة التأمين عند إستنفاد الحقوق التعاقدية أو إنهاؤها أو عند تحويل العقد إلى طرف آخر.

## العملات الأجنبية

تحول المعاملات التي تتم بالعملات الأجنبية إلى الريال السعودي بأسعار التحويل السائدة وقت إجراء المعاملات. ويعاد تحويل أرصدة الموجودات والمطلوبات المالية المسجلة بالعملات الأجنبية بأسعار التحويل السائدة في تاريخ قائمة المركز المالي. تدرج كافة فروقات التحويل في قائمة عمليات التأمين وقائمة عمليات المساهمين.

### الإستثمارات

يتم الإثبات الأولى لكافة الإستثمارات بالقيمة العادلة. تطفأ العلاوات والخصومات على أساس العائد الفعلي، وترحل إلى قائمة عمليات المساهمين. وبعد الإثبات الأولى لفئات الإستثمارات المختلفة، تحدد قيمتها في نهاية السنة / الفترة اللاحقة كما هو موضح في الفقرات التالية:

### الإستثمارات بالقيمة العادلة من خلال قائمة الدخل

الإستثمارات المحتفظ بها لتغطية مطالبات الوحدات المربوطة تمثل الإستثمارات المرتبطة بعقود معينة ، لمخاطر الإستثمار التي تقع في الغالب مع صاحب العقد. وتتمثل هذه الإستثمارات في وحدات صناديق الإستثمار المشترك ، والتي تكون جاهزة للتسويق. الإستثمارات المرتبطة بعقود التأمين المدرجة في قائمة عمليات التأمين، قائمة المركز المالي تكون مصنفة كموجودات بالقيمة العادلة من خلال قائمة الدخل. بعد الاعتراف الأولي، إن هذا الإستثمار يكون مقيم بالقيمة العادلة والتغيير في القيمة العادلة تكون مسجلة في قائمة عمليات التأمين مع التغير في الإحتياطي الحسابي للإستثمارات المرتبطة بعقود التأمين.

### الإستثمارات المتاحة للبيع

تقاس الإستثمارات المصنفة كـ "إستثمارات متاحة للبيع" بعد اقتنائها بالقيمة العادلة. الإستثمارات المتاحة للبيع هي الإستثمارات التي لا يتم إقتناؤها حتى تاريخ الاستحقاق. بالنسبة للإستثمارات المتاحة للبيع، تدرج الأرباح أو الخسائر الناتجة عن التغيرات في قيمتها العادلة مباشرة في قائمة التغيرات في حقوق المساهمين لحين بيعها أو تحصيلها أو استبعادها أو انخفاض قيمتها، وعندئذ يتم إثبات الربح والخسارة المتراكمة المثبتة سابقاً ضمن حقوق المساهمين في قائمة عمليات المساهمين للسنة/ للفترة. تسجل الإستثمارات المتاحة للبيع والتي لا يمكن تحديد قيمتها العادلة بشكل موثوق به بالتكلفة المطفأة ناقصاً أي إنخفاض في القيمة.

## النقدية وشبه النقدية

يتألف بند النقدية وشبه النقدية من أرصدة النقد في الصناديق والحسابات الجارية لدى البنوك والودائع لأجل التي تستحق خلال ثلاثة أشهر أو أقل من تاريخ الإقتناء الأصلي.

## المخصصات

يتم إثبات المخصصات عند وجود إلتزامات (قانونية أو تعاقدية) على الشركة ناتجة عن أحداث سابقة ويكون هناك إحتمال تدفق خارج المنافع لسداد الإلتزامات ويمكن قياس مبلغ الإلتزامات بشكل موثوق به.

## إختبار كفاية المطلوبات

تقوم الشركة، بتاريخ كل قائمة مركز مالي، بإجراء تقييم للتأكد من مدى كفاية مطلوبات التأمين بإستخدام أفضل التقديرات الحالية للتدفقات النقدية المستقبلية لعقود التأمين. وإذا ما أظهر التقييم بأن القيمة الدفترية لمطلوبات التأمين (ناقصاً تكاليف إستحواذ وثائق مؤجلة) غير كافية على ضوء التدفقات النقدية المستقبلية المقدرة، فإنه يتم إثبات كامل النقص مباشرة في قائمة عمليات التأمين ويجنب مخصص لقاء خسائر المخاطر غير المنتهية. لا تقوم الشركة بخصم إلتزاماتها لقاء المطالبات غير المسددة لأنه يتوقع سداد معظم هذه المطالبات خلال سنة واحدة من تاريخ قائمة المركز المالي.

## الإيجار

يتم إثبات دفعات الإيجار كمصاريف في قائمة عمليات التأمين بطريقة القسط الثابت على مدى فترة عقد الإيجار.

## الزكاة وضريبة الدخل

يتم تجنب الزكاة وضريبة الدخل وفقاً لنظام الزكاة وضريبة الدخل المعمول به في المملكة العربية السعودية. يتم إحتساب الزكاة على أساس الوعاء الزكوي للمساهمين المؤسسين والجمهور العام بينما يتم إحتساب ضريبة الدخل على حصة المساهمين المؤسسين غير السعوديين في صافي الدخل المعدل. مخصص الزكاة وضريبة الدخل

يمثل المطلوبات من المساهمين، ويحمل على الخسائر المتراكمة ضمن قائمة حقوق المساهمين. وبالتالي، يتم تخفيض المبالغ القابلة للإسترداد للزكاة وضريبة الدخل من قبل المساهمين من الخسائر المتراكمة.

## المعلومات القطاعية

إن القطاع التشغيلي هو جزء من الشركة الذي هو مرتبط في أنشطة أعمال والتي قد ينتج منها إيرادات و تكبد مصاريف بما في ذلك الإيرادات والمصاريف التي تتعلق بمعاملات مع أي من الأجزاء الأخرى للشركة، والتي نتائجها التشغيلية تتم مراجعتها بشكل منتظم من قبل لجان الإدارة لاتخاذ قرارات بشأن الموارد الموزعة لكل قطاع وتقييم أدائه حيث يوجد معلومات مالية منفصلة لكل قطاع.

ولأغراض إدارية، تتكون الشركة من وحدات عمل وذلك حسب منتجاتها وخدماتها، ولديها ستة قطاعات تشغيلية كما يلي:

- تأمين المركبات يوفر التغطية ضد الخسائر أو الأضرار التي لحقت بالمركبات جراء حادث، حريق أو السرقة، بالإضافة إلى تغطية المسؤولية لطرف ثالث.
- الهندسة والإلتزامات، توفر مخاطر عمال البناء، وأعمال الإنشاءات والأعمال الميكانيكية والكهربائية والإلكترونية والميكانيكية، وتوقف الآلات والمكائن، وغيرها من عمليات التأمين التي تدرج ضمن هذا النوع من التأمين.
- منتجات الرعاية الصحية، تقوم بتقديم التأمين الطبي لحملة وثائق التأمين.
- تأمين الممتلكات يوفر تغطية الخسائر المادية أو الأضرار على الممتلكات الناتجة عن حوادث أو أي سبب تشمل الحريق و الخسائر التبعية الناتجة على الأخطار المؤمن عليها.
- يتكون قطاع التأمين العام الآخر من تأمين الممتلكات، البحري، أموال، إئتمان وخيانة الأمانة.
- قطاع الحماية والإدخار يشمل مجموعة متنوعة من منتجات الإدخار والتقاعد المصممة لتلبية إحتياجات الأفراد وكذلك المؤسسات والشركات التجارية.

في حالة حدوث أية معاملة، فأنها تتم وفقاً لأسعار التحويل بين قطاعات الأعمال، وتتم بنفس شروط التعامل مع الأطراف الأخرى. ستشمل إيرادات ومصاريف ونتائج القطاع على التحويلات بين قطاعات الأعمال والتي سيتم حذفها على مستوى القوائم المالية للشركة. وقد تم إعتداد قطاع الأعمال فقط لأن كافة عمليات الشركة تتم داخل المملكة العربية.

## مكافأة نهاية الخدمة للموظفين

يجنب مخصص مكافأة نهاية الخدمة للموظفين، وهي واجبة الدفع لجميع الموظفين كمبلغ مقطوع طبقاً لشروط وأحكام نظام العمل السعودي عند إنهاء / إنتهاء عقود عملهم. يحسب هذا الإلتزام كقيمة حالية للمزايا التي يستحقها الموظفون في حالة تركه العمل في تاريخ قائمة المركز المالي. تحسب مكافأة نهاية الخدمة للموظفين على أساس رواتب الموظفين الأخيرة وبدلاتهم وسنوات خدمتهم المتراكمة كما هو مبين بالشروط الواردة في نظام العمل في المملكة العربية السعودية.

## إثبات الإيرادات

يتم إثبات الأقساط والعمولات كإيراد عند إصدار وثائق التأمين. يتم تسجيل الأقساط كإيراد على فترة تغطية الوثائق على أساس نسبي. إن التغيير في الأقساط غير المكتسبة يرحل إلى " قائمة عمليات التأمين " ، على مدى فترة المخاطر.

الأقساط غير المكتسبة هي تلك النسب من أقساط التأمين المكتسبة في السنة والتي تتعلق بفترات المخاطر بعد تاريخ قائمة المركز المالي. تم إحتساب الأقساط غير المكتسبة على أساس نسبي، فيما عدا الشحن البحري. يتم تأجيل الجزء المتعلق بالفترات اللاحقة كمخصص أقساط تأمين غير مكتسبة. إن الجزء غير المكتسب للشحن البحري يمثل الأقساط المكتسبة خلال الأشهر الثلاثة الأخيرة من السنة المالية.

## أقساط إعادة التأمين

تتكون أقساط إعادة التأمين المكتسبة من إجمالي الأقساط المستحقة عن كامل التغطية المنصوص عليها في العقود التي تمت خلال الفترة، ويتم إثباتها بتاريخ بدء وثيقة التأمين. تشمل الأقساط على أية تسويات ناتجة خلال الفترة المحاسبية بشأن إتفاقيات إعادة التأمين التي نشأت خلال الفترات المحاسبية السابقة.



## دخل الأتعاب على عقود التأمين

يحمل على حاملي وثائق التأمين خدمات إدارة وثائق التأمين، والإلغاءات وأتعاب العقود الأخرى. يتم إثبات هذه الأتعاب كإيرادات على مدى الفترة التي تقدم فيها الخدمات المعنية. وإذا كانت الأتعاب تتعلق بخدمات تقدم في فترات مستقبلية، فإنه يتم تأجيلها وإثباتها على مدى الفترات المستقبلية.

## إيرادات الإستثمار - إستثمارات متاحة للبيع

يتم إثبات إيرادات العمولات على الإستثمارات على أساس الفترة الزمنية حيث أن الربح / الخسارة من بيع إستثمارات متاحة للبيع يتم إثباته في قائمة عمليات المساهمين.

## توزيع أرباح

يتم إثبات توزيعات الأرباح عند الإقرار بأحقية استلامها.

## البرامج التحفيزية المحسوبة على أساس الأسهم المسددة نقداً

بالنسبة للبرامج التحفيزية المحسوبة على أساس الأسهم المسددة نقداً، تقوم الشركة بقياس الخدمات المشتراة والالتزامات المتكبدة بالقيمة العادلة للإلتزام. ولحين سداد الإلتزام، تقوم الشركة بإعادة قياس القيمة العادلة للإلتزام بتاريخ إعداد كل مركز مالي وفي تاريخ السداد، يتم إدراج التغيرات في القيمة العادلة في قائمة عمليات المساهمين للفترة.

## المطالبات

تتكون المطالبات من المبالغ المستحقة إلى حاملي وثائق التأمين وجهات أخرى و المصاريف المتعلقة بها، بعد خصم الخردة والإستردادات، وتحمل على قائمة عمليات التأمين عند تكبدها. يشتمل إجمالي المطالبات تحت التسوية على إجمالي التكلفة المقدرة للمبالغ المستحقة المتعلقة بالمطالبات المبلغ عنها للشركة والغير مبلغ عنها بتاريخ قائمة المركز المالي.

تقوم الشركة بتقدير مخصص المطالبات على أساس الخبرة السابقة. وتقوم الشركة بتسوية الخسائر المستقلة بتقدير المطالبات المتعلقة بالامتلاكات. إضافة إلى ذلك، تجنب مخصصات، وفقاً لتقديرات الإدارة وخبرتها السابقة، لقاء المطالبات المتكبدة وغير المبلغ عنها بالإضافة إلى التكلفة لتسديد المطالبات تحت التسوية بتاريخ قائمة المركز المالي. يدرج الفرق بين المخصصات بتاريخ قائمة المركز المالي والسداد والمخصصات المجنبة في الفترة اللاحقة في حساب التأمين لتلك الفترة.

## تكاليف إستحواذ وثائق مؤجلة

يتم تأجيل العمولات والتكاليف المباشرة الأخرى المتعلقة بالحصول على عقود جديدة أو إصدار عقود التأمين بالقدر الذي تكون فيه هذه التكاليف قابلة للإسترداد من الأقساط المستقبلية. يتم إثبات كافة تكاليف الإكتتاب الأخرى كمصروف عند تكبدها. وبعد الإثبات الأولي لها، يتم إطفاء هذه التكاليف بطريقة القسط الثابت على مدى فترة الأقساط المستقبلية المتوقعة. يقيد الإطفاء في قائمة عمليات التأمين. يتم إحساب التغيرات في العمر الإنتاجي أو الطريقة المتوقعة لإستنفاد المنافع الاقتصادية المستقبلية التي تتضمنها هذه الأصول وذلك بتعديل فترة الإطفاء، ويتم اعتبار ذلك كتغير في التقديرات المحاسبية.

يتم إجراء مراجعة للتأكد من حدوث إنخفاض في القيمة، وذلك بتاريخ إعداد كل مركز مالي مرة واحدة أو أكثر، وذلك عند وجود دليل على وقوع هذا الإنخفاض. وفي الحالات التي تقل فيها المبالغ القابلة للإسترداد عن القيمة الدفترية، يتم إثبات خسارة الإنخفاض في قائمة عمليات التأمين. كما تؤخذ تكاليف إستحواذ وثائق مؤجلة بعين الإعتبار عند إجراء إختبار كفاية المطلوبات لكل فترة يتم فيها إعداد القوائم المالية.

## الإحتياطي الحسابي

يتم إحساب الإحتياطي الحسابي على أساس طريقة متعلقة بالتقييم المتوقع لإكتواري خارجي من خلال إستخدام الأسعار الحالية لوحدة الصندوق.

## القيمة العادلة

تحدد القيمة العادلة الموجودات مالية متداولة في أسواق مالية منتظمة بالرجوع إلى أسعار الشراء المدرجة في السوق للموجودات وأسعار العرض للمطلوبات في تاريخ إعداد القوائم المالية. في حال عدم وجود أسعار سوقية مدرجة، يمكن الرجوع أيضاً إلى أسعار معروضة من قبل الوسطاء.

بالنسبة للموجودات المالية التي لا يوجد لها سوق نشط، يتم تحديد القيمة العادلة باستخدام تقنيات التقييم. تتضمن هذه التقنيات استخدام معاملات تمت مؤخراً بموجب شروط تجارية عادية، وبالرجوع إلى القيمة السوقية الحالية لأدوات أخرى مماثلة إلى درجة كبيرة و / أو تحليل التدفقات النقدية المخصومة. بالنسبة لتقنيات التدفقات النقدية المخصومة، فإن التدفقات النقدية المستقبلية المقدرة تكون بناءً على أفضل تقديرات للإدارة وبسعر الخصم المستخدم في السوق لموجودات مماثلة.

## الإنخفاض في قيمة الموجودات المالية وعدم إمكانية تحصيلها

يتم، بتاريخ كل قائمة مركز مالي، إجراء تقييم للتأكد من وجود أي دليل موضوعي على إنخفاض قيمة أي أصل مالي أو مجموعة من الموجودات المالية. وفي حالة وجود مثل هذا الدليل، يتم إثبات خسارة الإنخفاض في القيمة في قائمة عمليات التأمين أو قائمة عمليات المساهمين.

يحدد الإنخفاض في القيمة على النحو التالي:

- بالنسبة للموجودات المدرجة بالقيمة العادلة، يحدد الإنخفاض في القيمة على أساس الإنخفاض في القيمة العادلة.
- بالنسبة للموجودات المدرجة بالتكلفة، يمثل الإنخفاض في القيمة الفرق بين القيمة الدفترية والقيمة الحالية للتدفقات النقدية المستقبلية المخصومة على أساس معدل العائد السائد في السوق حالياً لأصل مالي مماثل.
- بالنسبة للموجودات المدرجة بالتكلفة المطفأة، يحدد الإنخفاض في القيمة على أساس التدفقات النقدية المقدرة المخصومة على أساس معدل العمولة الفعلي الأصلي.

## التوقف عن إثبات الأدوات المالية

يتم التوقف عن إثبات أي أداة مالية عند التوقف عن ممارسة السيطرة على الحقوق التعاقدية التي تتكون منها ويتم ذلك عادةً عند بيعها، أو عند انتقال التدفقات النقدية المتعلقة بها إلى جهة أخرى مستقلة.

## مقاصة

تتم مقاصة الموجودات والمطلوبات المالية ويُدْرَج صافي المبلغ في قائمة المركز المالي فقط عند وجود حق نظامي ملزم وعندما يكون هناك نية لدى الشركة لتسوية الموجودات والمطلوبات على أساس الصافي، أو بيع الموجودات وتسديد المطلوبات في آن واحد. لا يتم مقاصة الإيرادات والمصاريف في قائمة عمليات المساهمين وقائمة عمليات التأمين ما لم يكن ذلك مطلوباً أو مسموحاً به من قبل المعايير المحاسبية أو تفسيراتها.

## محاسبة تاريخ التداول

يتم إثبات أو التوقف عن إثبات كافة العمليات الإعتيادية المتعلقة بشراء وبيع الموجودات المالية بتاريخ التداول (أي التاريخ الذي تلتزم به الشركة بشراء أو بيع الموجودات).

تتطلب العمليات الإعتيادية المتعلقة بشراء وبيع الموجودات المالية أن يتم سداد الموجودات خلال فترة زمنية تنص عليها الأنظمة أو تلك المتعارف عليها في السوق.

## ٦. التقديرات والإفتراسات المحاسبية الهامة

يتطلب إعداد القوائم المالية من الإدارة إجراء التقديرات والإفتراسات التي قد تؤثر على مبالغ الإيرادات والمصاريف والموجودات والمطلوبات المسجلة والإفصاح عن المطلوبات المحتملة بتاريخ إعداد القوائم المالية. ومع ذلك إن عدم التأكد من هذه التقديرات والإفتراسات يمكن أن يؤدي إلى تعديل جوهري في المستقبل على القيمة الدفترية للموجودات أو المطلوبات.

فيما يلي الإفتراسات الأساسية المتعلقة بعدم التأكد من التقديرات الأساسية المستقبلية والأخرى بتاريخ قائمة المركز المالي والتي يمكن أن تؤدي إلى إجراء تعديل جوهري على القيمة الدفترية للموجودات والمطلوبات خلال السنة المالية القادمة كما سوف يناقش أدناه.

## إنخفاض الإستثمارات

تقوم الشركة بإعتبار الإستثمارات المتاحة للبيع بأنها منخفضة القيمة وذلك عند وجود إنخفاض جوهري أو مستمر في القيمة العادلة دون التكلفة، أو عند وجود دليل موضوعي على وجود مثل هذا الإنخفاض. يتطلب تحديد الإنخفاض "الجوهري" و "المستمر" إجراء تقديرات هامة. إضافة إلى ذلك، تقوم الشركة بتقويم عوامل أخرى تشمل على التغير العادي في أسعار الأسهم المتداولة والتدفقات النقدية المستقبلية وعوامل خصم الأسهم غير المتداولة، إن وجدت.

## إحتياطي فني عمليات التأمين

يعتبر تقدير الإلتزامات النهائية الناتجة عن المطالبات المقدمة بموجب عقود التأمين وعقود الحماية والإدخار من أهم التقديرات المحاسبية التي تقوم بها الشركة. هناك العديد من مصادر عدم التأكد التي يجب أخذها بعين الإعتبار عند تقدير الإلتزامات التي تعين على الشركة دفعها بموجب هذه المطالبات. يعتبر مخصص المطالبات المتكبدة وغير المبلغ عنها تقديراً للمطالبات التي يتوقع الإبلاغ عنها بعد تاريخ قائمة المركز المالي بشأن الحادث المؤمن عليه الذي وقع قبل تاريخ قائمة المركز المالي. إن الطرق الفنية المتبعة من قبل الإدارة في تقدير تكلفة المطالبات المبلغ عنها وكذلك المطالبات المتكبدة غير المبلغ عنها تتمثل في إتباع نفس طرق سداد المطالبات السابقة عند التنبؤ بطرق سداد المطالبات المستقبلية. يتم إحتساب الإحتياطي الحسابي على أساس طريقة متعلقة بالتقييم المتوقع لأكتواري خارجي من خلال إستخدام الأسعار الحالية لوحدات الصندوق.

تقدر المطالبات التي تتطلب قراراً من المحكمة أو عن طريق التحكيم على أساس كل حالة على حده. تقوم الشركة بتسوية المخاطر المستقلة بتقدير المطالبات المتعلقة بالامتلاكات، الهندسة والمطالبات الكبيرة. تقوم الإدارة بمراجعة المخصصات المتعلقة بالمطالبات المتكبدة، والمطالبات المتكبدة غير المبلغ عنها، على أساس فصلي.

## القيمة العادلة للأدوات المالية

إن القيمة العادلة هي القيمة التي يتم بموجبها تبادل موجودات ما أو سداد مطلوبات ما بين أطراف راغبة في ذلك وبشروط تعامل عادل.

إن القيمة العادلة للموجودات والمطلوبات المالية لا تختلف كثيراً عن قيمتها الدفترية بتاريخ قائمة المركز المالي.

تستخدم الشركة المستويات التالية لتحديد القيمة العادلة للأدوات المالية والإفصاح عنها :

- المستوى الأول : الأسعار المتداولة في سوق نشط لنفس الأداة ( أي بدون تعديل أو إعادة تسعير ) .
- المستوى الثاني : الأسعار المتداولة في سوق نشط لموجودات ومطلوبات مماثلة أو أي أساليب تقييم أخرى حيث يتم إدخال كافة البيانات الهامة على أساس معلومات السوق .
- المستوى الثالث : أساليب التقييم التي لا يتم إدخال البيانات الهامة لها على أساس معلومات السوق .

## خسائر الإنخفاض في الذمم المدينة

تقوم الشركة بمراجعة الذمم المدينة التي تعتبر هامة بمفردها، وكذلك الذمم المدينة المدرجة ضمن مجموعة من الموجودات المالية التي لها خصائص إئتمان مماثلة وذلك للتأكد من وجود إنخفاض في قيمتها. إن الذمم المدينة التي يتم مراجعتها بصورة فردية للتأكد من وجود إنخفاض في قيمتها والتي يتم بشأنها إثبات أو يستمر في إثبات خسارة الإنخفاض لا يتم إدراجها عند مراجعتها بصورة جماعية للتأكد من وجود إنخفاض في قيمتها. تتطلب مراجعة الإنخفاض في القيمة هذه إجراء الأحكام والتقديرات. ولإجراء ذلك، تقوم الشركة بتقويم خصائص الإئتمان التي تأخذ بعين الاعتبار حالات الإخفاق السابقة والتي تعتبر مؤشراً على القدرة على سداد كافة المبالغ المستحقة طبقاً للشروط التعاقدية.

## تكاليف إستحواذ وثائق مؤجلة

تقيد بعض تكاليف الإكتتاب المتعلقة ببيع وثائق التأمين الجديدة كتكاليف إستحواذ وثائق مؤجلة، وتطفأ على مدى فترة تغطية وثيقة التأمين ذات العلاقة. وفي حالة عدم تحقق الإفتراضات المتعلقة بالربحية المستقبلية لوثائق التأمين هذه، فإنه يمكن الإسراع في إطفاء هذه التكاليف، ويمكن أن يتطلب ذلك إجراء شطب إضافي.

## ٧. أثاث و معدات مكتبية

التكلفة	أجهزة الكمبيوتر والمعدات المكتبية ريال سعودي	سيارات ريال سعودي	أثاث و مفروشات ريال سعودي	الإجمالي ريال سعودي
الرصيد في بداية السنة	٦,٧٦٠,٤٩٦	٧٥١,٤٩٧	٤,٦٤٣,٣٦٧	١٢,١٥٥,٣٦٠
إضافات خلال السنة	٦٠٥,٧٤٠	١٣٩,٦٠٠	٧٢٦,١١٠	١,٤٧١,٤٥٠
الرصيد في نهاية السنة	٧,٣٦٦,٢٣٦	٨٩١,٠٩٧	٥,٣٦٩,٤٧٧	١٣,٦٢٦,٨١٠
الإستهلاك المتراكم				
الرصيد في بداية السنة	٣,٧٠١,٤٥٦	٤٦٤,٧٠٧	١,٨٥٢,٩٢١	٦,٠١٩,٠٨٤
محمل على السنة	١,٥٥٤,٣٤٤	١٣٣,٧٣٣	٢٥١,٢١٧	١,٩٣٩,٢٩٤
الرصيد في نهاية السنة	٥,٢٥٥,٨٠٠	٥٩٨,٤٤٠	٢,١٠٤,١٣٨	٧,٩٥٨,٣٧٨
صافي القيمة الدفترية في ٣١ ديسمبر ٢٠١٠	٢,١١٠,٤٣٦	٢٩٢,٦٥٧	٣,٢٦٥,٣٣٩	٥,٦٦٨,٤٣٢

التكلفة	أجهزة الكمبيوتر والمعدات المكتبية ريال سعودي	سيارات ريال سعودي	أثاث و مفروشات ريال سعودي	الإجمالي ريال سعودي
الرصيد في بداية السنة	٥,٧٥٣,٦٩٠	٦٨٢,١٩٠	٣,٧٤٧,٦٨٣	١٠,١٨٣,٥٦٣
محول من شركة إنسعودي للتأمين	١٥,٩٣٠	-	٧٥٣,٥٣٥	٧٦٩,٤٦٥
إضافات خلال السنة	٩٩٠,٨٧٦	٦٩,٣٠٧	١٤٢,١٤٩	١,٢٠٢,٣٣٢
الرصيد في نهاية السنة	٦,٧٦٠,٤٩٦	٧٥١,٤٩٧	٤,٦٤٣,٣٦٧	١٢,١٥٥,٣٦٠
الإستهلاك المتراكم				
الرصيد في بداية السنة	٢,٣٦٦,٠٦٠	٢٧٩,٢٩٩	٥٢٢,٠٩٠	٣,١٦٧,٤٤٩
محول من شركة إنسعودي للتأمين	٦,١٠٥	-	٥٦٨,٣٦٢	٥٧٤,٤٦٧
محمل على السنة	١,٣٢٩,٢٩١	١٨٥,٤٠٨	٧٦٢,٤٦٩	٢,٢٧٧,١٦٨
الرصيد في نهاية السنة	٣,٧٠١,٤٥٦	٤٦٤,٧٠٧	١,٨٥٢,٩٢١	٦,٠١٩,٠٨٤
صافي القيمة الدفترية في ٣١ ديسمبر ٢٠٠٩	٣,٠٥٩,٠٤٠	٢٨٦,٧٩٠	٢,٧٩٠,٤٤٦	٦,١٣٦,٢٧٦

## ٨. مطالبات تحت التسوية

التأمين العام	إجمالي	حصة معيدي التأمين	صافي
التأمين العام	٧٩,٦٢٦,٣٩٤	(٤٧,٨٠١,٥٨٣)	٣١,٨٢٤,٨١١
تأمين الحماية والإدخار	٧٣٨,٦٧٦	(١٢٩,٣٠٠)	٦٠٩,٣٧٦
إجمالي المطالبات تحت التسوية	٨٠,٣٦٥,٠٧٠	(٤٧,٩٣٠,٨٨٣)	٣٢,٤٣٤,١٨٧

كما في ٣١ ديسمبر ٢٠٠٩			
ريال سعودي			
صافي	حصة معيدي التأمين	الإجمالي	
١٦,٠٨٠,٤٤٣	(٢٨,٢٤٣,٤٦٣)	٤٤,٣٢٣,٩٠٦	التأمين العام
٤٨٢,١٨٠	(١,٢٢١,٣٧١)	١,٧٠٣,٥٥١	تأمين الحماية والإدخار
١٦,٥٦٢,٦٢٣	(٢٩,٤٦٤,٨٣٤)	٤٦,٠٢٧,٤٥٧	إجمالي المطالبات تحت التسوية

فيما يلي جدول لحركة المطالبات تحت التسوية :

٢٠٠٩			٢٠١٠			
ريال سعودي			ريال سعودي			
صافي	حصة معيدي التأمين	إجمالي	صافي	حصة معيدي التأمين	إجمالي	
١٨,٦٢٦	(١,١٩٦,٣٧٤)	١,٢١٥,٠٠٠	١١,٧٦٦,٦٢٣	(٢٩,٤٦٤,٨٣٤)	٤١,٢٣١,٤٥٧	رصيد إفتتاحي
٤٤٨,٠٧٦	-	٤٤٨,٠٧٦	٤,٧٩٦,٠٠٠	-	٤,٧٩٦,٠٠٠	مطالبات مبلغ عنها
٤٦٦,٧٠٢	(١,١٩٦,٣٧٤)	١,٦٦٣,٠٧٦	١٦,٥٦٢,٦٢٣	(٢٩,٤٦٤,٨٣٤)	٤٦,٠٢٧,٤٥٧	مطالبات غير مبلغ عنها
٨٣,٦٧٥,٨٢٢	(٨٠,٥٢٦,٧١٥)	١٦٤,٢٠٢,٥٣٧	١٣٤,٥٦٤,١٨١	(١٢٦,٩٢٠,٧٤٤)	٢٦١,٤٨٤,٩٢٥	الحمل خلال السنة
(٦٧,٥٧٩,٩٠١)	٥٢,٢٥٨,٢٥٥	(١١٩,٨٣٨,١٥٦)	(١١٨,٦٩٢,٦١٧)	١٠٨,٤٥٤,٦٩٥	(٢٢٧,١٤٧,٣١٢)	المدفوع خلال السنة
١٦,٥٦٢,٦٢٣	(٢٩,٤٦٤,٨٣٤)	٤٦,٠٢٧,٤٥٧	٣٢,٤٣٤,١٨٧	(٤٧,٩٣٠,٨٨٣)	٨٠,٣٦٥,٠٧٠	
١١,٧٦٦,٦٢٣	(٢٩,٤٦٤,٨٣٤)	٤١,٢٣١,٤٥٧	٢٢,٢٩٤,٣٤٩	(٤٧,٩٣٠,٨٨٣)	٧٠,٢٢٥,٢٣٢	كما في ٣١ ديسمبر
٤,٧٩٦,٠٠٠	-	٤,٧٩٦,٠٠٠	١٠,١٣٩,٨٣٨	-	١٠,١٣٩,٨٣٨	مطالبات مبلغ عنها
١٦,٥٦٢,٦٢٣	(٢٩,٤٦٤,٨٣٤)	٤٦,٠٢٧,٤٥٧	٣٢,٤٣٤,١٨٧	(٤٧,٩٣٠,٨٨٣)	٨٠,٣٦٥,٠٧٠	مطالبات غير مبلغ عنها

## جدول تطوير المطالبات

يعكس الجدول أدناه، المطالبات المتراكمة المتكبدة والتي تشتمل على المطالبات المبلغ عنها و كذلك المطالبات المتكبدة وغير المبلغ عنها لكل سنة من سنوات الحوادث المتعاقبة بتاريخ كل قائمة مركز مالي، بما في ذلك الدفعات المتراكمة حتى تاريخه. إن تطور التزامات التأمين يوفر مقياسا لمقدرة الشركة على تقدير القيمة النهائية للمطالبات.

تسعى الشركة إلى الاحتفاظ باحتياطيات كافية تتعلق بعمليات التأمين وذلك لمواجهة التطورات السلبية للمطالبات المستقبلية، وكلما تطورت المطالبة وأصبحت التكلفة النهائية للمطالبة أكثر تأكيدا، فإن التطورات السلبية ستنهي مما يترتب على ذلك إلغاء جزء من الاحتياطيات المجنبة في سنوات الحوادث السابقة. وللاحتفاظ باحتياطيات كافية، ستقوم الشركة بتحويل مبالغ الاحتياطيات المعكوسة في سنوات سابقة إلى احتياطيات الحوادث للسنوات الحالية حيث ان تطور المطالبات سيكون أقل درجة وهناك عدم تأكد أكبر من التكلفة النهائية للمطالبات.

تم إعداد التحليل المثلثي للمطالبات حسب سنوات الحوادث، على مدى عدد من السنوات المالية.

سنة الحادث	٢٠٠٨	٢٠٠٩	٢٠١٠	الإجمالي
	ريال سعودي	ريال سعودي	ريال سعودي	ريال سعودي
تقدير تكلفة المطالبات الفعلية:				
في نهاية سنة الحادث	٢,١٠٢,٣٧٦	١٣١,٩٢٣,٤٩٨	٢٦١,٤٨٤,٩٢٥	٣٩٥,٥١٠,٧٩٩
بعد سنة	-	١٦٥,٨٦٥,٦١٣	-	-
بعد سنتين	-	-	-	-
التقدير الحالي للمطالبات المتراكمة				
الدفعات المتراكمة حتى تاريخه	٢,١٠٢,٣٧٦	١٦٥,٨٦٥,٦١٣	٢٦١,٤٨٤,٩٢٥	٤٢٩,٤٥٢,٩١٤
الالتزامات المدرجة في قائمة المركز المالي	(٢,١٠٢,٣٧٦)	(١٣٨,٨٥٨,١٧٩)	(٢٠٨,١٢٧,٢٨٩)	(٣٤٩,٠٨٧,٨٤٤)
إجمالي المطالبات المدرجة في قائمة المركز المالي	-	٢٧,٠٠٧,٤٣٤	٥٣,٣٥٧,٦٣٦	٨٠,٣٦٥,٠٧٠
صافي القيمة الدفترية في ٣١ ديسمبر ٢٠١٠	-	-	-	٨٠,٣٦٥,٠٧٠

## ٩. تكاليف إستحواذ وثائق مؤجلة

٢٠٠٩	٢٠١٠	
ريال سعودي	ريال سعودي	
٦٣٢,٨٣٩	٥,٠١١,٧١٣	الرصيد في بداية السنة
١٥,٥٥٩,٤٤٩	٣٢,٦٦٨,١٢٠	المحمل خلال السنة
(١١,١٨٠,٥٧٥)	(٢٤,٩٦٢,٨٩٨)	الإطفاءات للسنة
٥,٠١١,٧١٣	١٢,٧١٦,٩٣٥	الرصيد في نهاية السنة

## ١٠. إستثمارات مربوطة بوحدات

فيما يلي يمثل القيمة العادلة من خلال الأرباح والخسائر للإستثمارات المربوطة بوحدات مع عقود كما في ٣١ ديسمبر ٢٠١٠:

كما في ٣١ ديسمبر ٢٠٠٩	كما في ٣١ ديسمبر ٢٠١٠	
ريال سعودي	ريال سعودي	
٢٥,١٢٨,٠٤٤	٤١٣,٧٤٧,١٣٢	صناديق محلية
٨,٣٣٢,٠٦٣	١١,٧٤٢,٨٥٣	صناديق أجنبية
٣٣,٤٦٠,١٠٧	٤٢٥,٤٨٩,٩٨٥	

وفيما يلي القيمة العادلة للصناديق:

كما في ٣١ ديسمبر ٢٠١٠	ريال سعودي	كما في ٣١ ديسمبر ٢٠٠٩	ريال سعودي
صندوق البدر (ريال سعودي)	٧٠,٠٠٦,٢٨٩	١٩,٨٧٩,٦١٩	
صندوق أسهم الصفا	٨,٥٦٣,٨٣٣	٤,٠٣٦,٥١٨	
صندوق أسهم دول تعاون الخليج الدانه	١,٨٧٥,٩٣٨	١,١٣٩,٣٣٣	
صندوق البدر (دولار أمريكي)	٤,٧١١,٧٩٣	٣,٣٧٢,٢٢٠	
صندوق النقاء للنمو الآسيوي (دولار أمريكي)	٢,٠٣٤,٩٩٠	١,١١٨,٥٩٨	
صندوق أسهم الفرسان (دولار أمريكي)	٤,٩٩٦,٠٧٠	٣,٨٤١,٢٤٤	
صندوق سوق المال (ريال سعودي)	٦٢٠,٤٢١	٣٨,٩٦٤	
صندوق الإستثمار السعودي	٤٠١,٩٩٢	٣٣,٦١١	
الغد / الأنجال منخفض الخطورة	٣٦٤,٣٧٦,٥٠٦	—	
الغد / الأنجال مربحة	٦٨,٠٠٢,١٥٣	—	
	٤٢٥,٤٨٩,٩٨٥	٣٣,٤٦٠,١٠٧	

وتستخدم الشركة المستوى ٢ التسلسل الهرمي لتحديد والإفصاح عن القيمة العادلة للأدوات المالية التي هي القيمة المتداولة في أسواق نشطة لأدوات مماثلة دون تعديل أو إعادة تسعير.

## ١١. مدفوعات مقدماً و موجودات أخرى

٢٠١٠	ريال سعودي	٢٠٠٩	ريال سعودي
عمليات التأمين	عمليات المساهمين	عمليات التأمين	عمليات المساهمين
إيجار مدفوع مقدم	١,٥٠٥,٢٥٩	—	١,٠٢٤,٨٨٣
تكاليف خطة حوافز مؤجلة (إيضاح ٢٤)	٥٧٥,٧٥٣	—	٥٤١,٢١٢
دفعات مقدمة للموظفين	٧,٧١٠	—	٨٠٩,٠٢٨
عمولات مستحقة	—	١,١٤٣,٠٨٤	—
موجودات أخرى	٤٨٦,٩٤١	١,١٦٠	٢٨٣,٥٠٧
	٢,٥٧٥,٦٦٣	١,١٤٤,٢٤٤	٢,٦٥٨,٦٣٠
		١٦٨,٦٢٧	١٦٧,٤٦٧

## ١٢. أقساط تأمين مستحقة ، صافي

فيما يلي تحليلاً بأعمار الأقساط المستحقة التي لم تنخفض قيمتها:

٢٠١٠	الإجمالي	غير متأخرة السداد ولم تنخفض قيمتها	أقل من ١٨٠ يوم	أكثر من ١٨٠ يوم	متأخرة السداد ولم تنخفض قيمتها
ريال سعودي					
أقساط تأمين مستحقة	١٦٣,٨٢٢,٠١١	١٨,٠٧٦,٥١٤	١٠٥,٢٧٥,٨٦٢	٤٠,٤٦٩,٦٣٥	
مخصص أقساط مشكوك في تحصيلها	(٢٦,٦٢٦,٢٥٢)	—	(٧,٤٩٨,٦٠٥)	(١٩,١٢٧,٦٤٧)	
أقساط تأمين مستحقة، صافي	١٣٧,١٩٥,٧٥٩	١٨,٠٧٦,٥١٤	٩٧,٧٧٧,٢٥٧	٢١,٣٤١,٩٨٨	

متأخرة السداد ولم تنخفض قيمتها				٢٠٠٩
أكثر من ١٨٠ يوم	أقل من ١٨٠ يوم	غير متأخرة السداد ولم تنخفض قيمتها	الإجمالي	
ريال سعودي				
٤٨,٤٢٣,٢٧٥	٨٢,٤٩٣,٦٧٥	٣٦,٠٧٢,٦٦٧	١٦٦,٩٨٩,٦١٧	أقساط تأمين مستحقة
(١٧,٥١٣,٨٥٣)	(٢,٣٨٣,٢٤٠)	—	(١٩,٨٩٧,٠٩٣)	مخصص أقساط مشكوك في تحصيلها
٣٠,٩٠٩,٤٢٢	٨٠,١١٠,٤٣٥	٣٦,٠٧٢,٦٦٧	١٤٧,٠٩٢,٥٢٤	أقساط تأمين مستحقة، صافي

تقوم الشركة بتصنيف الأرصدة كـ "متأخرة السداد وإنخفضت قيمتها" وذلك على أساس كل حالة على حده. وبناءً على الخبرة السابقة، يتوقع تحصيل كافة أقساط التأمين المستحقة التي لم تنخفض قيمتها. تتمثل سياسة الشركة في عدم الحصول على ضمانات مقابل أقساط التأمين المستحقة، وبالتالي فإن معظمها غير مضمون.

فيما يلي الحركة التي تمت على مخصص الأقساط المشكوك في تحصيلها:

٢٠٠٩	٢٠١٠	الرصيد في بداية السنة
ريال سعودي	ريال سعودي	
—	١٩,٨٩٧,٠٩٣	المحول من شركة إنسعودي للتأمين
٥,٥٦٠,٠٢١	—	
٥,٥٦٠,٠٢١	١٩,٨٩٧,٠٩٣	المحمل على السنة
١٤,٣٣٧,٠٧٢	٦,٧٢٩,١٥٩	الرصيد في نهاية السنة
١٩,٨٩٧,٠٩٣	٢٦,٦٢٦,٢٥٢	

### ١٣. النقدية وشبه النقدية

٢٠٠٩	٢٠١٠	عمليات التأمين
ريال سعودي	ريال سعودي	
٨٤,٢٣٢	٣٩,٥٨٢	النقد في الصندوق
١٦,٠١٥,٩٠٧	٢,٦١٦,٠٩١	النقد لدى البنك
١٦,١٠٠,١٣٩	٢,٦٥٥,٦٧٣	
٣٣,٦٠٢,٠٥٩	٣٩,٦٤٢,٠٤٧	عمليات المساهمين
٣٣,٦٠٢,٠٥٩	٣٩,٦٤٢,٠٤٧	النقد لدى البنك

إن المبالغ المدرجة المفصح عنها أعلاه تقارب القيمة العادلة في قائمة المركز المالي.

### ١٤. الوديعة نظامية

طبقاً لأنظمة التأمين المتبعة في المملكة العربية السعودية، قامت الشركة بإيداع ١٠٪ من رأس مالها المدفوع، وبمبلغ ٢٠,٠٠٠,٠٠٠ ريال سعودي لدى بنك تم تحديده من قبل مؤسسة النقد العربي السعودي، وتتضمن الوديعة العائد المستحق عليها وهو مطابق للسنة السابقة البالغ ٧٦,٠٢٥ ريال سعودي (٧٦,٠٢٥ ريال سعودي : ٢٠٠٩). إن هذه الوديعة النظامية غير قابلة للسحب بدون موافقة مؤسسة النقد العربي السعودي. يتم الاحتفاظ بهذه الوديعة النظامية لدى البنك السعودي الفرنسي، مساهم في الشركة.



## ١٥. الإستثمارات

تم تصنيف الإستثمارات كما يلي:

كما في ٣١ ديسمبر ٢٠١٠	كما في ٣١ ديسمبر ٢٠٠٩	
ريال سعودي	ريال سعودي	
٩٧,٩٩٣,٨٢٨	٨,٧٩٨,٥١٣	إستثمارات مدرجة ( أ )
٣,٢٢٣,٠٧٨	٣,٢٢٣,٠٧٨	إستثمارات غير مدرجة ( ب )
١٠١,٢١٦,٩٠٦	١٢,٠٢١,٥٩١	

### ( أ ) متاحة للبيع – إستثمارات مدرجة

كما في ٣١ ديسمبر ٢٠١٠		
ريال سعودي	القيمة السوقية	التكلفة
٢٣,٠٠٦,٢٥٠	٢٣,٦٢٢,٠٤٥	٦١٥,٧٩٥
٢٠,٠٠٠,٠٠٠	٢٠,١١٨,٠٩٤	١١٨,٠٩٤
١٥,٠٠٠,٠٠٠	١٥,٠٣٢,١٧٣	٣٢,١٧٣
٢٠,٠٠٠,٠٠٠	٢٠,٠٥٧,٠١٦	٥٧,٠١٦
١٠,١٠٠,٧٥٠	١٠,٣٠٢,٠٠٠	٢٠١,٢٥٠
٥,٩٧٨,٥١٣	٦,٠١٢,٥٠٠	٣٢,٩٨٧
٢,٩٦٢,٥٠٠	٢,٨٥٠,٠٠٠	( ١١٢,٥٠٠ )
٩٧,٠٤٨,٠١٣	٩٧,٩٩٣,٨٢٨	٩٤٥,٨١٥
٣١ ديسمبر ٢٠١٠		

سندات البنك السعودي الفرنسي بالدولار الأمريكي

صندوق البضائع بالريال السعودي (مدار من قبل الراجحي)

صندوق أسواق المال بالريال السعودي (مدار من قبل كام السعودي الفرنسي)

صندوق تجاري بالريال السعودي (مدار من قبل الخليجية الاستثمارية)

صكوك مجموعة بن لادن السعودية

صكوك الشركة السعودية للكهرباء

صكوك سابك

### كما في ٣١ ديسمبر ٢٠١٠

ريال سعودي	القيمة السوقية	التكلفة	
٥,٩٧٨,٥١٣	٥,٨٨٨,٥١٣	( ٩٠,٠٠٠ )	صكوك الشركة السعودية للكهرباء
٢,٩٦٢,٥٠٠	٢,٩١٠,٠٠٠	( ٥٢,٥٠٠ )	صكوك سابك
٨,٩٤١,٠١٣	٨,٧٩٨,٥١٣	( ١٤٢,٥٠٠ )	٣١ ديسمبر ٢٠٠٩

فيما يلي الحركة المتعلقة للإستثمارات المتاحة للبيع:

٢٠١٠	٢٠٠٩	
ريال سعودي	ريال سعودي	
٨,٧٩٨,٥١٣	١٢,١٢١,٣٦١	الرصيد في بداية السنة
٨٨,١٠٧,٠٠٠	٦,٩٣١,٠١٣	شراء خلال السنة
—	( ١٠,٣٠٣,١٦٠ )	بيع خلال السنة
١,٠٨٨,٣١٥	٤٩,٢٩٩	صافي التغير في القيمة العادلة
٩٧,٩٩٣,٨٢٨	٨,٧٩٨,٥١٣	الرصيد في نهاية السنة

وتستخدم الشركة المستوى ٢ التسلسل الهرمي لتحديد و الإفصاح عن القيمة العادلة للأدوات المالية المدرجة في الأسواق المالية النشطة لأدوات مالية مماثلة دون تعديل أو إعادة تسعير . إن الإستثمارات أعلاه تحوز على تصنيف جيد.

## (ب) متاحة للبيع – إستثمارات غير مدرجة

كما في ٣١ ديسمبر ٢٠١٠	كما في ٣١ ديسمبر ٢٠٠٩	
ريال سعودي	ريال سعودي	
٢,٤٢٣,٠٧٨	٢,٤٢٣,٠٧٨	شركة نجم لخدمات التأمين
٨٠٠,٠٠٠	٨٠٠,٠٠٠	نكست كير السعودية
٣,٢٢٣,٠٧٨	٣,٢٢٣,٠٧٨	

لعدم توفير القيمة السوقية للإستثمارات غير المدرجة أعلاه، تم إدراج هذه الإستثمارات على أساس التكلفة ويتم مراجعة الإنخفاض في القيمة العادلة من قبل الإدارة .

خلال عام ٢٠٠٨، قامت الشركة بالإكتتاب بمبلغ ٨٠٠,٠٠٠ ريال سعودي الذي يمثل ١٦٪ من رأس مال شركة نكست كير السعودية ، شركة إدارة مطالبات التأمين الطبي. خلال السنة المنتهية في ٣١ ديسمبر ٢٠٠٩، أعيد تبويب هذا الإستثمار من "إستثمار آخر" إلى "إستثمار متاح للبيع" نتيجة حصول شركة نكست كير على سجلها التجاري وإبتداء عملياتها.

## ١٦. المعاملات والأرصدة مع الأطراف ذات العلاقة

فيما يلي تفاصيل المعاملات الرئيسية مع الجهات ذات العلاقة خلال السنة المنتهية في ٣١ ديسمبر ٢٠١٠ وأرصدة الجهات المنتسبة كما في ٣١ ديسمبر ٢٠١٠:

أطراف ذات علاقة	طبيعة المعاملة	للسنة المنتهية في ٣١ ديسمبر ٢٠١٠	للسنة المنتهية في ٣١ ديسمبر ٢٠٠٩
		ريال سعودي	ريال سعودي
شركات تحت السيطرة، تحت سيطرة مشتركة أو تأثير جوهري لأطراف ذات علاقة	أقساط التأمين	١٠,٢٧٣,١٦٩	١٤,٢٨٠,٧١٤
شركات تحت السيطرة، تحت سيطرة مشتركة أو تأثير جوهري لأطراف ذات علاقة	المطالبات	٧,١٢٤,٠٠٥	٩٠٢,٣٢٧
شركات تحت السيطرة، تحت سيطرة مشتركة أو تأثير جوهري لأطراف ذات علاقة	مصاريف أخرى		
	- رسوم مساعدة فنية	١,٠٩٢,٢٦٣	١,١١٠,٢٣٨
	- رسوم إدارية	٥٤٤,٦٨٨	٥٠٤,٠٠٠
	- مصاريف ما قبل التأسيس	-	٧٣٠,١٤٢
شركات تحت السيطرة، تحت سيطرة مشتركة أو تأثير جوهري لأطراف ذات علاقة	إيرادات أخرى	-	١٦٠,١٩٥
كبار موظفي الإدارة	مكافأة ومصاريف متعلقة بها	٥,٩٨٠,٩٦٣	٥,٧٣٣,٠٧٣
أعضاء مجلس الإدارة	أتعاب ومصاريف متعلقة بها	٢٤١,٩٩٨	٢٨٩,٩٣٤

كبار موظفي الإدارة هم الأشخاص الذين لديهم الصلاحية والمسئولية للقيام بأعمال التخطيط، والتوجيه، والإشراف على نشاطات الشركة، بصورة مباشرة أو غير مباشرة، ويتكونون من كبار المدراء التنفيذيين بما فيهم الرئيس التنفيذي، نائب الرئيس التنفيذي، المدير المالي التنفيذي للشركة، مدير إدارة الموارد البشرية، مدير إدارة المبيعات و مدير إدارة التدقيق الداخلي. تدار بعض الإستثمارات المتاحة للبيع الهامة من قبل شركة حليفة (شركة كام السعودي الفرنسي).

إن المعاملات الهامة أعلاه مع الشركة الحليفة أدرجت ضمن الأرصدة التالية كما في تاريخ المركز المالي:

كما في ٣١ ديسمبر ٢٠٠٩	كما في ٣١ ديسمبر ٢٠١٠		
ريال سعودي	ريال سعودي		
٢٩,٩٤٤,١٨٤	-	- مستحق إلى شركة حليفة (عمليات التأمين)	شركة إنسعودي للتأمين (ش.م.ب.م) (شركة حليفة)
١٥,٥٩٣,٧٥٩	-	- مستحق من شركة حليفة (عمليات المساهمين)	
١,٠٢٩,٠٣٠	٦٨٦,٨٢٨	مصاريف مستحقة	شركات تحت السيطرة، تحت سيطرة مشتركة أو تأثير جوهري لأطراف ذات علاقة
٣,٤٧٣,٤٩٩	١,٧٣٠,٤٦٢	أقساط تأمين مستحقة	شركات تحت السيطرة، تحت سيطرة مشتركة أو تأثير جوهري لأطراف ذات علاقة

تشمل الأطراف ذات العلاقة الجهات التالية: (اليانز س.ن.أ، اليانز مينا هولدينج - برمودا، البنك السعودي الفرنسي، سوفينكو السعودي الفرنسي، كايون السعودي الفرنسي وشركة إنسعودي للتأمين (ش.م.ب.م)).

## ١٧. مكافأة نهاية الخدمة للموظفين

وفيما يلي تفاصيل المعاملات مع الأطراف الرئيسية ذات العلاقة خلال السنة المالية المنتهية في ٣١ ديسمبر ٢٠١٠ والتابعة لذات الرصيد في ٣١ ديسمبر ٢٠٠٩ :

٢٠٠٩	٢٠١٠	
ريال سعودي	ريال سعودي	
٥١١,٢٧١	١,٧٣٢,٥٦٠	الرصيد في بداية السنة
١,٦٨٨,٤٤٩	٢,٥٢٠,٥١٣	المحمل للسنة
(٤٦٧,١٦٠)	-	التعديلات للسنة
١,٧٣٢,٥٦٠	٤,٢٥٣,٠٧٣	الرصيد في نهاية السنة

## ١٨. أقساط تأمين غير مكتسبة

٢٠٠٩	٢٠١٠	
ريال سعودي	ريال سعودي	
٥٨,٣٧٤,٣٦٤	١٥٦,١٥٥,٨٧٠	الرصيد في بداية السنة
٤٩,٤٨١,٨٢٩	-	المحول من شركة إنسعودي للتأمين
١٠٧,٨٥٦,١٩٣	١٥٦,١٥٥,٨٧٠	
٣٣٧,٨٣١,٤٢٢	٥٢٣,٤١٤,١٢٢	الأقساط المكتسبة خلال السنة
(٢٨٩,٥٣١,٧٤٥)	(٥٠١,٧٩٦,١٧٢)	الأقساط المكتسبة خلال السنة
١٥٦,١٥٥,٨٧٠	١٧٧,٧٧٣,٨٢٠	الرصيد في نهاية السنة

## ١٩. الإحتياطي الحسابي

٢٠٠٩	٢٠١٠	
ريال سعودي	ريال سعودي	
—	٣٣,٨٣٣,٧٤٢	الرصيد في بداية السنة
١٨,٧٥٥,٦٧٩	—	المحول من شركة إنسعودي للتأمين
—	٣٦٤,٩٢١,٧٩٩	المحول من محفظة تأمين البنكية
١٨,٧٥٥,٦٧٩	٣٩٨,٧٥٥,٥٤١	
٣٧٣,٦٣٤	٧٦٣,٤٤٠	الفائض الموزع خلال السنة
١٤,٧٠٤,٤٢٩	٢٦,٧٨٢,٩٤٣	التغير في الإحتياطي خلال السنة
٣٣,٨٣٣,٧٤٢	٤٢٦,٣٠١,٩٢٤	الرصيد في نهاية السنة

## ٢٠. دخل عمليات غير مكتسبة

٢٠٠٩	٢٠١٠	
ريال سعودي	ريال سعودي	
٧٣٦,٨٩١	١,٧٣١,٨٦٣	الرصيد في بداية السنة
١٤,٠٥٧,٥٨١	٢٢,٠٢٤,٧٤٢	المستلمة خلال السنة
(١٣,٠٦٢,٦٠٩)	(١٢,٧١٨,٩٧٤)	المكتسبة خلال السنة
١,٧٣١,٨٦٣	١١,٠٣٧,٦٣١	الرصيد في نهاية السنة

## ٢١. مصاريف مستحقة و مطلوبات أخرى

٢٠٠٩	٢٠١٠	
(ريال سعودي)	(ريال سعودي)	
عمليات المساهمين	عمليات المساهمين	
عمليات التأمين	عمليات التأمين	
—	٤٠٩,٤٥٢	ضرائب إستقطاع
—	٤,٨٥٤,١٦٩	مكافآت مستحقة
٣,٣١٧,٤٥٥	٣٣٦,٧٧٢	أتعاب إستشارية
—	١,٦٩٢,٨١٣	أتعاب نظامية
—	٣٦٤,٦٥٩	أتعاب فحص وأشراف
—	—	أقساط تأمين مدفوعة مقدما
٥,٤٠٠	١٦٥,١٩٩	أخرى
٣,٣٢٢,٨٥٥	٧,٨٢٣,٠٦٤	

٢٢. الزكاة وضريبة الدخل

أ) الزكاة

تم احتساب مخصص السنة الحالية وفقا للأساس التالي:

٢٠٠٩	٢٠١٠	
ريال سعودي	ريال سعودي	
١٠٠,٠٠٠,٠٠٠	١٠٠,٠٠٠,٠٠٠	رأس المال
(٢٣,٧١٢,٩٠٨)	(٥٥,٣٥٠,٥٨٧)	الاحتياطيات ومخصصات إفتتاحية
(٩,٢٩٦,٦٢٧)	(٢٥,٨٧٦,٤٩٧)	الرصيد الختامي للموجودات طويلة الأجل
٥٦,٩٩٠,٤٦٥	١٨,٧٧٢,٩١٦	
(١٦,٦١٢,٥٠٠)	(٥,٦٣٨,٤٩١)	خسارة السنة الخاضع للزكاة
٤٠,٣٧٧,٩٦٥	١٣,١٣٤,٤٢٥	الوعاء الزكوي
١٧,٦٣٦,٢٨٨	٥,٧٣٦,٨٥٥	حصة المساهمين السعوديين (٤٣,٦٧٨٪)
٤٤٠,٩٠٧	١٤٣,٤٢٢	الزكاة للفترة بواقع ٢,٥٪ على حصة المساهمين السعوديين

نشأت الفروقات بين النتائج المالية والزكوية بصورة أساسية نتيجة للمخصصات غير المسموح بها عند احتساب الدخل الخاضع للزكاة.

تتمثل الحركة في مخصص الزكاة خلال السنة فيما يلي:

٢٠٠٩	٢٠١٠	
ريال سعودي	ريال سعودي	
٥٠,٨٢٥	٤٩١,٧٣٢	الرصيد الإفتتاحي لمخصص الزكاة
٤٤٠,٩٠٧	١٤٣,٤٢٢	المحمل خلال السنة
-	(٢٩٣,١٦٩)	مخصص الزكاة الفائضة للسنة السابقة
-	(١٩٨,٥٦٣)	المدفوع خلال السنة
٤٩١,٧٣٢	١٤٣,٤٢٢	الرصيد الختامي لمخصص الزكاة

ب) ضريبة الدخل

لم يجنب مخصص لضريبة الدخل في هذه القوائم المالية لأن الشركة حققت خسارة خلال السنة المنتهية في ٣١ ديسمبر ٢٠١٠.

ج) الموقف الزكوي والضريبي

قدمت الشركة إقراراتها الزكوية والضريبية إلى مصلحة الزكاة والدخل للسنة المنتهية في ٣١ ديسمبر ٢٠٠٩. إن الشركة في صدد تقديم الإقرارات الزكوية والضريبية للسنة المنتهية في ٣١ ديسمبر ٢٠١٠ إلى مصلحة الزكاة والدخل.

٢٣. رأس المال

يتكون رأس المال المصرح به والمصدر من ٢٠٠,٠٠٠,٠٠٠ ريال سعودي كما في ٣١ ديسمبر ٢٠١٠، ويتكون من ٢٠,٠٠٠,٠٠٠ سهم، بقيمة اسمية قدرها ١٠ ريال سعودي للسهم الواحد.

يتم تصنيف الأسهم العادية كحقوق ملكية. يتم إثبات التكاليف المباشرة لإصدار الأسهم العادية و أسهم حقوق كتخفيض من حقوق الملكية.

(أ) في ديسمبر ٢٠٠٨، قام مجلس الإدارة بتوصية لزيادة رأس المال بمبلغ ١٠٠,٠٠٠,٠٠٠ ريال سعودي وذلك بإصدار أسهم حقوق، والذي أيضاً تم الموافقة عليها من قبل مؤسسة النقد العربي السعودي و تخضع تلك لموافقة الجهات التنظيمية. في ١٨ يناير ٢٠١٠، قام مجلس الإدارة بتوصية مرة أخرى لزيادة رأس المال بمبلغ ١٠٠,٠٠٠,٠٠٠ ريال سعودي وذلك بإصدار أسهم حقوق بمبلغ ١٢٥,٠٠٠,٠٠٠ ريال سعودي. تم الموافقة على إصدار أسهم الحقوق من قبل هيئة سوق المال بتاريخ ١ مارس ٢٠١٠.

في الاجتماع الذي عقد في ٣ أبريل ٢٠١٠، تم الموافقة من قبل المساهمين على إصدار أسهم حقوق بمبلغ ١٢٥,٠٠٠,٠٠٠ ريال سعودي من خلال إصدار ١٠,٠٠٠,٠٠٠ سهم بقيمة قدرها ١٢,٥ ريال سعودي للسهم الواحد (١٠ ريال سعودي قيمة إسمية و ٢,٥ ريال سعودي علاوة إصدار) وقد بدأت فترة الإكتتاب في ١٠ أبريل ٢٠١٠ والتي انتهت في ١٩ أبريل ٢٠١٠.

(ب) بعد الإستكمال الناجح لإصدار اسهم الحقوق، قامت الشركة بتعديل مبلغ ٢,٢٨٩ مليون ريال سعودي التي تمثل تكلفة زيادة حقوق الملكية مقابل حساب إصدار علاوة الإصدار. وهذا التعديل يتضمن ١,٦٣٢ مليون ريال سعودي كان قد تم إثباته في قائمة عمليات المساهمين الأولية للربع الأول من عام ٢٠١٠.

## ٢٤. البرنامج التحفيزي للاشتراك في الأسهم

إن كبار موظفي الإدارة بالشركة مؤهلون للاشتراك في برنامج الأسهم العالمية التابع لمجموعة أليانز، أحد كبار المساهمين بالشركة. يتكون البرنامج من: حقوق زيادة الأسهم، و وحدات أسهم مقيدة. وكشرط مسبق للاشتراك في هذه البرامج التحفيزية للأسهم المسددة نقداً، سيتمنح كبار موظفي الإدارة الشركة (الموظفون المؤهلون) عدد معين من حقوق زيادة الأسهم ووحدات الأسهم المقيدة وذلك في حالة بقاء الموظفين المؤهلون في العمل لدى مجموعة أليانز عند تاريخ ممارسة هذا الحق.

فيما يلي تفاصيل إضافية حول هذه البرامج:

التفاصيل				برنامج حقوق زيادة الأسهم		برنامج وحدات الأسهم المقيدة	
تاريخ المنح				١١ مارس ٢٠١٠	١٢ مارس ٢٠٠٩	١١ مارس ٢٠١٠	١٢ مارس ٢٠٠٩
مدة البرنامج				٤ سنوات	٥ سنوات	٥ سنوات	٤ سنوات
فترة الإستحقاق				٤ سنوات	٥ سنوات	٥ سنوات	٤ سنوات
فترة / تاريخ الممارسة				١٠ مارس ٢٠١٤	١١ مارس ٢٠١٤	١٠ مارس ٢٠١٥	١١ مارس ٢٠١٣
طريقة السداد				نقداً	نقداً	نقداً	نقداً

تقاس الالتزامات بموجب البرامج أعلاه بالقيمة العادلة كما في تاريخ قائمة المركز المالي وذلك على أساس بيانات الأسعار المقدمة من مجموعة أليانز. يتم إثبات القيمة العادلة المحددة لهذه الالتزامات في قائمة نتائج عمليات التأمين على مدى فترة الإستحقاق ولحين سداد الإلتزام. تقوم الشركة بإعادة قياس القيمة العادلة بتاريخ إعداد القوائم المالية أو تاريخ التسوية، وتدرج التغيرات في قائمة عمليات المساهمين للفترة. وقد تم تغطية أية تغيرات مستقبلية منذ تاريخ منح الخيار في القيمة العادلة لبرنامج حقوق زيادة الأسهم وبرنامج وحدات الأسهم المقيدة في المبالغ النهائية لدى مجموعة أليانز، وبالتالي تم تحديد / وضع حد أعلى للالتزام الخاص بالشركة. خلال السنة المنتهية في ٣١ ديسمبر ٢٠١٠، تم المشاركة بمبلغ ٥٨٨,٥٤٦ ريال سعودي في برنامج الأسهم العالمية (٢٠٠٩: ٤٣٢,٢٨٦ ريال سعودي).

## ٢٥. الإحتياطي النظامي

طبقاً للنظام الأساسي، يجب على الشركة أن تحول ٢٠٪ من صافي دخل السنة إلى الإحتياطي النظامي حتى يبلغ مجموع الإحتياطي رأس المال. ونظراً لصافي خسارة السنة، فإنه لم يتم إجراء مثل هذا التحويل.

## ٢٦. صافي الأقساط المكتتبة والمكتسبة

للسنة المنتهية في ٣١ ديسمبر ٢٠١٠			
(ريال سعودي)			
صافي	حصة معيدي التأمين	الإجمالي	
١٩٥.٩٦٨.٨٥٧	(٢٧٢.٧٢٥.٦٧٩)	٤٦٨.٦٩٤.٥٣٦	التأمين العام
٥٠.٧١٨.٣١٥	(٤.٠٠١.٢٧١)	٥٤.٧١٩.٥٨٦	تأمين الحماية والإدخار
٢٤٦.٦٨٧.١٧٢	(٢٧٦.٧٢٦.٩٥٠)	٥٢٣.٤١٤.١٢٢	الأقساط المكتتبة
(١٣.٤٥١.٦١٥)	٨.١٦٦.٣٣٥	(٢١.٦١٧.٩٥٠)	إحتياطي أقساط التأمين غير المكتسبة
٢٣٣.٢٣٥.٥٥٧	(٢٦٨.٥٦٠.٦١٥)	٥٠١.٧٩٦.١٧٢	الأقساط المكتسبة

للسنة المنتهية في ٣١ ديسمبر ٢٠٠٩			
(ريال سعودي)			
صافي	حصة معيدي التأمين	الإجمالي	
١٢٩.٢٣٢.٤٣٠	(١٨٥.٨٥٢.٧٤٢)	٣١٥.٠٨٥.١٧٢	التأمين العام
١٩.٢٠٣.٥٠٣	(٣.٥٤٢.٧٤٧)	٢٢.٧٤٦.٢٥٠	تأمين الحماية والإدخار
١٤٨.٤٣٥.٩٣٣	(١٨٩.٣٩٥.٤٨٩)	٣٣٧.٨٣١.٤٢٢	الأقساط المكتتبة
(٢١.٠٩٠.٨٣٠)	٢٧.٢٠٨.٨٤٧	(٤٨.٢٩٩.٦٧٧)	إحتياطي أقساط التأمين غير المكتسبة
١٢٧.٣٤٥.١٠٣	(١٦٢.١٨٦.٦٤٢)	٢٨٩.٥٣١.٧٤٥	الأقساط المكتسبة

## ٢٧. مصاريف عمومية وإدارية

للسنة المنتهية في ٣١ ديسمبر ٢٠٠٩		للسنة المنتهية في ٣١ ديسمبر ٢٠١٠		
(ريال سعودي)		(ريال سعودي)		
عمليات المساهمين	عمليات التأمين	عمليات المساهمين	عمليات التأمين	
٣٩٥.١٤٩	٢٩.١٥١.٢٦٢	٤٥١.٨٧٢	٤٤.٧٨٦.٧١١	تكاليف موظفين
—	١٤.٣٣٧.٠٧٢	—	٦.٧٢٩.١٥٩	مخصص ديون مشكوك في تحصيلها
—	٢.٨٥١.٦٣٥	—	١.٩٣٩.٢٩٤	إستهلاك
—	٢.٣٩٥.٦٩٣	—	٢.٩٤٤.٠٨٨	إيجار
—	٢.١٧٧.٠٤٧	—	٢.٢٩١.٤٩٨	إصلاح وصيانة
٣.٤٣٢.١٢٩	١.٨٩٤.١٢٧	—	١.٦٩٧.٩١٠	أتعاب استشارية
—	٩٠٠.٣٧٠	—	١.٣٦٩.٧٨٦	بريد و هاتف
—	٧٣٢.١٦٤	—	٦٧٨.٥٢١	دعاية وإعلان
—	٥١٩.٤٦١	—	٢٢٦.٢٣٥	سفر و إنتقالات
—	٥٠٤.٧٨١	—	٧٣٧.٨٧١	صيانة برامج
٢٥.٧٠٠	١٠٢.٨٠٠	٤٨.٤٠٠	١٩٣.٥٩٨	مصاريف مجلس الإدارة
—	٣٢٧.٢٦٠	—	٥٥٤.٠٠٦	تكاليف برامج تحفيزية
—	٥.٩٥٣.٨١٨	٥٥.٧٠٠	٤.٠٠٨.٠٦٨	أخرى
٣.٨٥٢.٩٧٨	٦١.٨٤٧.٤٩٠	٥٥٥.٩٧٢	٦٨.١٥٦.٧٤٥	

## ٢٨. إدارة المخاطر

## إستراتيجية إدارة المخاطر

إن الشركة لديها إستراتيجية شاملة لإدارة المخاطر لفهم وإدارة أنواع المخاطر الناجمة عن عملياتها التجارية الأساسية.

إن الإستراتيجية تأخذ بعين الاعتبار أثر ظروف السوق والخبرات المتاحة بشأن الأخطار الكامنة التي قد تواجه الشركة. إن الإستراتيجية هي ليست مقتصرة على الأخطار المرتبطة بقطاع واحد من الأعمال ولكنها ممتدة لتشمل جميع القطاعات الأخرى. يقوم مجلس الإدارة والإدارة العليا للشركة بشكل دوري بمراجعة وتحديث إستراتيجية إدارة المخاطر مع مراعاة التطورات الداخلية و الخارجية للشركة.

## هيكل إدارة المخاطر

تم تأسيس هيكل تنظيمي محكم داخل الشركة لتحديد ومتابعة وتقييم ومراقبة المخاطر. فيما يلي نلخص المخاطر التي تواجهها الشركة وطريقة مواجهة هذه المخاطر من قبل الإدارة:

## أ) المخاطر التشغيلية

المخاطر التشغيلية هي مخاطر الخسارة الناتجة من فشل في النظام أو الرقابة، الإختلاس والأخطاء البشرية، والتي يمكن أن تنتج عنها خسارة مالية وفقدان للسمعة، وعواقب تنظيمية وقانونية. تقوم الشركة بإدارة مخاطر العمليات من خلال الضوابط المناسبة، وفصل المهام والمراقبة الداخلية ومتضمنة التدقيق الداخلي والإلتزام.

## ب) مخاطر السيولة

تمثل مخاطر السيولة الصعوبات التي تواجهها الشركة في توفير الأموال اللازمة للوفاء بالتعهدات المتعلقة بالتزاماتها المالية. يتم مراقبة متطلبات السيولة بشكل دوري ، وتقوم الإدارة بالتأكد من توفر السيولة الكافية للوفاء بالتزاماتها حال نشوئها .

## محفظة الاستحقاقات

يلخص الجدول أدناه تواريخ استحقاق الموجودات المالية والمطلوبات المالية للشركة وذلك على أساس الإلتزامات المتوقعة المتبقية، شاملة أقساط التأمين المستحقة. يتم تحديد مطلوبات عقود التأمين، وموجودات إعادة التأمين، ومحفظة الاستحقاق، على أساس الزمن المقدّر لصافي التدفقات النقدية الصادرة من مطلوبات التأمين التي تم إثباتها. وقد تم إستبعاد أقساط التأمين غير المكتسبة، وحصة معيدي التأمين من أقساط التأمين غير المكتسبة من التحليل لأنها ليست إلتزامات تعاقدية. يتم إعتبار الدفعات التي تتطلب إخطار إذا كانت الإخطارات تتطلب تقديمها فوراً.

كما في ٣١ ديسمبر ٢٠١٠ (ريال سعودي)				
موجودات حاملي وثائق التأمين				
تاريخ إستحقاق غير محدد	حتى سنة واحد	٢-٥ سنوات	أكثر من ٥ سنوات	الإجمالي
٣,٤٤٨,٤٧٨	٣,٤٤٨,٤٧٨	—	—	٣,٤٤٨,٤٧٨
٤٢٥,٤٨٩,٩٨٥	—	—	—	٤٢٥,٤٨٩,٩٨٥
—	١٣٥,٥٢٨,٩٩٠	١,٦٦٦,٧٦٩	—	١٣٧,١٩٥,٧٥٩
—	٢٦,١٥٢,٤٠٥	—	—	٢٦,١٥٢,٤٠٥
—	٢,٦٥٥,٦٧٣	—	—	٢,٦٥٥,٦٧٣
٤٢٥,٤٨٩,٩٨٥	١٦٧,٧٨٥,٥٤٦	١,٦٦٦,٧٦٩	—	٥٩٤,٩٤٢,٣٠٠
موجودات المساهمين				
٢٠,٠٧٦,٠٢٥	—	—	—	٢٠,٠٧٦,٠٢٥
٥٨,٤٣٠,٣٦١	—	٣٣,٩٢٤,٠٤٥	٨,٨٦٢,٥٠٠	١٠١,٢١٦,٩٠٦
—	٣٩,٦٤٢,٠٤٧	—	—	٣٩,٦٤٢,٠٤٧
٧٨,٥٠٦,٣٨٦	٣٩,٦٤٢,٠٤٧	٣٣,٩٢٤,٠٤٥	٨,٨٦٢,٥٠٠	١٦٠,٩٣٤,٩٧٨



الإجمالي	أكثر من ٥ سنوات	٢-٥ سنوات	حتى سنة واحد	تاريخ إستحقاق غير محدد	كما في ٣١ ديسمبر ٢٠١٠ (ريال سعودي) مطلوبات حاملي وثائق التأمين مكافأة نهاية الخدمة للموظفين
٤,٢٥٣,٠٧٣	-	-	-	٤,٢٥٣,٠٧٣	إحتياطي الحسابي
٤٢٦,٣٠١,٩٢٤	-	-	-	٤٢٦,٣٠١,٩٢٤	مطالبات تحت التسوية
٨٠,٣٦٥,٠٧٠	-	-	٨٠,٣٦٥,٠٧٠	-	ذمم معيدي التأمين
٧١,٦٠٤,١٥٤	-	-	٧١,٦٠٤,١٥٤	-	مصاريف مستحقة و مطلوبات أخرى
٧,٨٢٣,٠٦٤	-	-	٧,٨٢٣,٠٦٤	-	
٥٩٠,٣٤٧,٢٨٥	-	-	١٥٩,٧٩٢,٢٨٨	٤٣٠,٥٥٤,٩٩٧	
					مطلوبات المساهمين
٣,٤٤٨,٤٧٨	-	-	٣,٤٤٨,٤٧٨	-	مستحق إلى عمليات التأمين
١١٧,٣٢٦	-	-	١١٧,٣٢٦	-	مصاريف مستحقة و مطلوبات أخرى
١٤٣,٤٢٢	-	-	١٤٣,٤٢٢	-	زكاة مستحقة
٣,٧٠٩,٢٢٦	-	-	٣,٧٠٩,٢٢٦	-	

الإجمالي	أكثر من ٥ سنوات	٢-٥ سنوات	حتى سنة واحد	تاريخ إستحقاق غير محدد	كما في ٣١ ديسمبر ٢٠٠٩ (ريال سعودي) موجودات حاملي وثائق التأمين مستحق من عمليات المساهمين
٢٤,٨٧٣,١٢١	-	-	٢٤,٨٧٣,١٢١	-	إستثمارات مربوطة بوحدة
٣٣,٤٦٠,١٠٧	-	-	-	٣٣,٤٦٠,١٠٧	أقساط تأمين مستحقة
١٤٧,٠٩٢,٥٢٤	-	٣٧,٣٢٠,٠٥٨	١٠٩,٧٧٢,٤٦٦	-	ذمم معيدي التأمين مدينة
٧,٢٩٢,٩٥٦	-	-	٧,٢٩٢,٩٥٦	-	النقدية وشبه النقدية
١٦,١٠٠,١٣٩	-	-	١٦,١٠٠,١٣٩	-	
٢٢٨,٨١٨,٨٤٧	-	٣٧,٣٢٠,٠٥٨	١٥٨,٠٣٨,٦٨٢	٣٣,٤٦٠,١٠٧	
					موجودات المساهمين
١٠,٠٧٦,٠٢٥	-	-	-	١٠,٠٧٦,٠٢٥	الوديعة النظامية
١٢,٠٢١,٥٩١	٨,٧٩٨,٥١٣	-	-	٣,٢٢٣,٠٧٨	الإستثمارات
١٥,٥٩٣,٧٥٩	-	-	١٥,٥٩٣,٧٥٩	-	مستحق من شركة حليفة
٣٣,٦٠٢,٠٥٩	-	-	٣٣,٦٠٢,٠٥٩	-	النقدية وشبه النقدية
٧١,٢٩٣,٤٣٤	٨,٧٩٨,٥١٣	-	٤٩,١٩٥,٨١٨	١٣,٢٩٩,١٠٣	

الإجمالي	أكثر من ٥ سنوات	٢-٥ سنوات	حتى سنة واحد	تاريخ إستحقاق غير محدد	كما في ٣١ ديسمبر ٢٠٠٩ (ريال سعودي)
					<b>مطلوبات حاملي وثائق التأمين</b>
١,٧٣٢,٥٦٠	-	-	-	١,٧٣٢,٥٦٠	مكافأة نهاية الخدمة للموظفين
٣٣,٨٣٣,٧٤٢	-	-	-	٣٣,٨٣٣,٧٤٢	إحتياطي الحسابي
٤٦,٠٢٧,٤٥٧	-	-	٤٦,٠٢٧,٤٥٧	-	مطالبات تحت التسوية
٩١,٦٢٠,٩٦٤	-	-	٩١,٦٢٠,٩٦٤	-	ذمم معيدي التأمين
١٨,٢٠١,٨٤٨	-	-	١٨,٢٠١,٨٤٨	-	مصاريف مستحقة و مطلوبات أخرى
٢٩,٩٤٤,١٨٤	-	-	٢٩,٩٤٤,١٨٤	-	مستحق إلى شركة حليفة
٢٢١,٣٦٠,٧٥٥	-	-	١٨٥,٧٩٤,٤٥٣	٣٥,٥٦٦,٣٠٢	
					<b>مطلوبات المساهمين</b>
٢٤,٨٧٣,١٢١	-	-	٢٤,٨٧٣,١٢١	-	مستحق إلى عمليات التأمين
٣,٣٢٢,٨٥٥	-	-	٣,٣٢٢,٨٥٥	-	مصاريف مستحقة و مطلوبات أخرى
٤٩١,٧٣٢	-	-	٤٩١,٧٣٢	-	زكاة مستحقة
٢٨,٦٨٧,٧٠٨	-	-	٢٨,٦٨٧,٧٠٨	-	

## ج) مخاطر الائتمان

تمثل مخاطر الائتمان عدم مقدرة طرف ما على الوفاء بالتزاماته بشأن أداة مالية ما، مما يؤدي إلى تكبد الطرف الآخر لخسارة مالية. بالنسبة لكافة فئات الأدوات المالية المحتفظ بها لدى الشركة، يمثل الحد الأقصى لمخاطر الائتمان التي تتعرض لها الشركة القيمة الدفترية المفصح عنها في قائمة المركز المالي.

فيما يلي بياناً بالسياسات والإجراءات المتبعة من قبل الشركة لتقليل مخاطر الائتمان التي تتعرض لها الشركة:

- لتقليل تعرضها للخسائر الكبرى الناجمة عن إفلاس شركات إعادة التأمين، تقوم الشركة بتقويم الوضع المالي لشركات إعادة التأمين. وكشرط مسبق، يجب أن يكون الأطراف التي يتم إعادة التأمين لديها مصنفة على أنها ذات مستوى مقبول، من حيث الضمان وبما يؤكد متانة وضعها المالي.
- تقوم الشركة بإبرام اتفاقيات تأمين وإعادة تأمين فقط مع جهات معترف بها وذات سمعة جيدة. تكمن سياسة الشركة بأن يخضع كافة العملاء الذين تود التعامل معهم للتحقق والدراسة من الناحية الائتمانية. إضافة إلى ذلك، يتم مراقبة المبالغ المستحقة بموجب عقود التأمين وإعادة التأمين بصورة مستمرة لتقليل تعرضها لمخاطر الديون المعدومة.
- تقوم الشركة بالحد من مخاطر الائتمان المتعلقة بالوكلاء والوسطاء وذلك بوضع حدود ائتمان لكل وسيط ووكيل ومراقبة الذمم المدينة القائمة.
- إن أقساط التأمين المستحقة تمثل مبالغ مستحقة، بشكل أساسي، من أفراد وشركات غير مصنّفين. تقوم الشركة بالحد من مخاطر الائتمان وذلك بوضع سقف إئتماني لكل عميل وشركة ومراقبة الذمم المدينة القائمة.
- تودع النقدية وشبه النقدية لدى بنوك محلية معتمدة من الإدارة. وكشرط مسبق، يجب أن تكون البنوك التي تودع لديها النقدية وشبه النقدية مصنفة على أنها ذات مستوى مقبول، من حيث الضمان وبما يؤكد متانة وضعها المالي.
- تتكون إستثمارات الشركة بشكل أساسي من سندات ديون وصناديق إستثمارية. لا يوجد لدى الشركة نظام داخلي لتصنيف هذه الاستثمارات، تقوم الشركة بالحد من مخاطر الائتمان المتعلقة بهذه الاستثمارات وذلك بأن تكون الشركة المستثمر فيها ذات مستوى مقبول من حيث الضمان وبما يؤكد متانة وضعها المالي.

تتضمن الذمم المدينة عدد كبير من ذمم مدينة من عملاء أفراد وشركات. إن خمسة حسابات لأقساط التأمين المستحقة تمثل ١٧٪ من إجمالي الذمم المدينة كما في ٣١ ديسمبر ٢٠١٠ (٢٠٠٩: ٢٤٪).

يعكس الجدول أدناه الحد الأقصى لمخاطر الائتمان التي تتعرض لها بنود قائمة المركز المالي:

٣١ ديسمبر ٢٠١٠		٣١ ديسمبر ٢٠٠٩	
(ريال سعودي)		(ريال سعودي)	
عمليات التأمين	عمليات المساهمين	عمليات التأمين	عمليات المساهمين
أقساط تأمين مستحقة	١٣٧,١٩٥,٧٥٩	١٤٧,٠٩٢,٥٢٤	-
حصة معيد التأمين من المطالبات تحت التسوية	٤٧,٩٣٠,٨٨٣	٢٩,٤٦٤,٨٣٤	-
ذمم معيدي التأمين مدينة	٢٦,١٥٢,٤٠٥	٧,٢٩٢,٩٥٦	-
النقد لدى البنك	٢,٦٥٥,٦٧٣	١٦,١٠٠,١٣٩	٣٣,٦٠٢,٠٥٩
الوديعة النظامية	-	-	١٠,٠٧٦,٠٢٥
الإستثمارات	-	-	١٢,٠٢١,٥٩١
	٢١٣,٩٣٤,٧٢٠	١٩٩,٩٥٠,٤٥٣	١٥,٥٩٣,٧٥٩
	١٦٠,٩٣٤,٩٧٨	٧١,٢٩٣,٤٣٤	

د) مخاطر أسعار العملات

تنشأ مخاطر أسعار العملات عن احتمال تأثير التغيرات في أسعار العملات على الربحية المستقبلية أو القيمة العادلة للأدوات المالية. تتعرض الشركة لمخاطر أسعار العملات بشأن الأرصدة لدى البنوك والإستثمارات المتاحة للبيع. إن الأثر على الدخل يمثل أثر التغيرات المفترضة في أسعار العملات ( بما في ذلك إعتبار كافة البنود القابلة للتغيير الأخرى ثابتة ) على ربح الشركة لسنة واحدة وذلك على أساس الموجودات المالية بعمولة عائمة كما في ٣١ ديسمبر ٢٠١٠. إن التغير الافتراضي بواقع ١٠٠ نقاط أساس في المتوسط المرجح لأسعار العمولة على الأرصدة لدى البنك كما في ٣١ ديسمبر ٢٠١٠ سيؤثر على دخل العمولة بمبلغ إجمالي قدره ٩٠,٠٠٠ ريال سعودي (٢٠٠٩: ٩٠,٠٠٠) تقريباً في السنة.

هـ) مخاطر العملات

تمثل مخاطر العملات المخاطر الناتجة عن تذبذب قيمة أداة مالية ما نتيجة للتغيرات في أسعار الصرف الأجنبي. تعتقد الإدارة بوجود مخاطر متدنية لوقوع خسائر هامة نتيجة التقلبات في أسعار الصرف الأجنبي لأن غالبية الموجودات والمطلوبات النقدية هي بعملات مرتبطة بالريال السعودي. إضافة إلى ذلك، وحيث أن معاملات الشركة بالعملات الأجنبية تتم بشكل أساسي بالدولار الأمريكي المرتبطة بالريال السعودي، فإن الأرباح والخسائر الناتجة عن تحويل العملات الأجنبية لا تعتبر هامة، وبالتالي لم يتم الإفصاح عنها بصورة مستقلة.

## و) مخاطر السوق

تتمثل مخاطر السوق في مخاطر تقلبات القيمة العادلة والتدفقات النقدية المستقبلية لأداة مالية بسبب التغيرات في أسعار السوق ( غير تلك الناتجة من مخاطر أسعار العمولة أو مخاطر العملات ) ، سواء حدثت تلك التغيرات بسبب عوامل تتعلق بالأداة المالية المعنية أو بمصدرها أو عوامل تؤثر على جميع الأدوات المالية المماثلة المتداولة في السوق.

تتعلق مخاطر السوق لدى الشركة بإستثماراتها المتاحة للبيع حيث تتقلب قيمتها نتيجة التغيرات في أسعار السوق. تحد الشركة من مخاطر السوق عن طريق الإحتفاظ بمحفظة إستثمارية متنوعة ومراقبة التحولات في الأسواق المالية.

إن التغير بنسبة ٥% في أسعار السوق للإستثمارات المتاحة للبيع المدرجة، مع إبقاء جميع المتغيرات الأخرى ثابتة، من شأنه أن يؤثر على صافي الحقوق بالزيادة / النقصان بمبلغ ٤,٨٩٩,٦٩١ ريال سعودي (٢٠٠٩:٤٣٩,٩٢٦ ريال سعودي).

## ز) مخاطر أسعار الصناديق

مخاطر أسعار الصناديق هي المخاطر المتعلقة بتقلبات القيمة العادلة للتدفقات النقدية المستقبلية بسبب تغيرات في صافي قيمة الموجودات التي يتم تحديدها من قبل مديري الصناديق .

إن الشركة غير خاضعة لمخاطر أسعار الصناديق حيث أن أي تغير في صافي قيمة الموجودات للصناديق سوف يؤثر على التغير في الإحتياطي الحسابي والتغير في القيمة العادلة للصناديق بمبلغ متساوي. وبالتالي، لا يوجد تأثير على صافي نتيجة الشركة.

## ح) مخاطر التأمين

إن المخاطر بموجب عقد تأمين تمثل المخاطر بوقوع حادث ما مؤمن عليه مع عدم التأكد من حجم وزمن المطالبة الناتجة عن ذلك الحادث. تتمثل المخاطر الرئيسية التي تواجهها الشركة بموجب هذه العقود في المطالبات والمزايا الفعلية المدفوعة التي تزيد عن القيمة الدفترية لمطلوبات التأمين. ويخضع ذلك لتكرار وحجم المطالبات والمزايا الفعلية المدفوعة أكثر من تلك المقدرة أصلاً والتطورات اللاحقة للمطالبات طويلة الأجل. تتحسن تغيرات المخاطر وذلك بتوزيع مخاطر الخسائر على محفظة كبرى من عقود التأمين حيث أن المحافظ الأكثر تنوعاً ستكون أقل تأثراً بالتغيير في أي جزء من المحفظة وبالنتائج المتوقعة.

كذلك تتحسن تغيرات المخاطر عن طريق الإختيار والتطبيق الحذر لإستراتيجية التأمين والتعليمات المتعلقة بها وبإستخدام ترتيبات إعادة التأمين. يتم جزء كبير من عمليات إعادة التأمين المسندة على أساس نسبي من الإحتفاظ بنسب تختلف بإختلاف فئات التأمين. تقدر المبالغ القابلة للإسترداد من معيدي التأمين بنفس الطريقة التي يتم بها تقدير الإفتراضات المستخدمة في التحقق من مزايا وثائق التأمين المعنية، وتعرض في قائمة المركز المالي كموجودات عمليات التأمين. وبالرغم من وجود ترتيبات إعادة تأمين لدى الشركة، فإنها غير معفاة من إلتزاماتها المباشرة تجاه حملة الوثائق، وبالتالي فإنها تتعرض لمخاطر الإئتمان بشأن عمليات إعادة التأمين المسندة وذلك بقدر عدم تمكن أي من معيدي التأمين من الوفاء بإلتزاماته بموجب ترتيبات إعادة التأمين.

## ط) إدارة رأس المال

توضع أهداف من قبل الشركة للحفاظ على توازن نسب رأس المال وذلك لدعم أهداف الشركة وزيادة الفائدة للمساهمين.

تقوم الشركة بإدارة متطلبات رأس المال وذلك بتقدير النقص بين مستويات رأس المال المعلن عنها والمطلوبة بانتظام. يتم إجراء التسويات على مستويات رأس المال الحالية وذلك حسب التغيرات في الظروف السائدة في السوق وخصائص مخاطر نشاطات الشركة. وللحفاظ على أو تعديل هيكل رأس المال، تقوم الشركة بتعديل مبلغ توزيعات الأرباح المدفوعة للمساهمين أو تقوم بإصدار أسهم.

يعتقد مجلس الإدارة بأن الشركة قد إلتزمت بكافة متطلبات رأس المال المفروضة من قبل جهات خارجية خلال الفترة المالية المصرح عنها.

ي) القيمة العادلة للأدوات المالية

تتكون الأدوات المالية من الموجودات المالية والمطلوبات المالية. إن القيمة العادلة هي القيمة التي يتم بموجبها تبادل موجودات ما أو سداد مطلوبات ما بين أطراف راغبة في ذلك وبشروط تعامل عادل. يفترض تعريف القيمة العادلة بأن المنشأة قادرة على العمل وفقاً لمبدأ الاستمرارية المحاسبي، مع عدم وجود نية أو حاجة لتصنيفها، أو إجراء تخفيض حاد في مستوى عملياتها أو القيام بأية تعاملات بشروط لها تأثير عكسي. تتكون الموجودات المالية الخاصة بالشركة من النقدية وشبه النقدية، والمدينين، والاستثمارات، والإيرادات المستحقة، بينما تتكون المطلوبات المالية من الدائنين والمصاريف المستحقة الدفع وإجمالي المطالبات تحت التسوية. إن القيمة العادلة للموجودات المالية والمطلوبات المالية لا تختلف كثيراً عن قيمتها الدفترية بتاريخ قائمة المركز المالي.

٢٩. خسارة السهم الأساسية والمخفضة

أ) تم تعديل المتوسط المرجح لعدد الأسهم لكافة الفترات السابقة بأثر رجعي وذلك لإظهار حقوق الإصدار على النحو المطلوب في معيار المحاسبة الدولي رقم ٣٣ " ربحية السهم " كما يلي:

للسنة المنتهية في ٣١ ديسمبر ٢٠١٠	للسنة المنتهية في ٣١ ديسمبر ٢٠٠٩	
ريال سعودي	ريال سعودي	
١٠,٠٠٠,٠٠٠	١٠,٠٠٠,٠٠٠	عدد الأسهم العادية المصدرة كما في ١ يناير
-	-	أثر إصدار الحقوق
٩,٣٠٠,٠٠٠	-	إصدار حقوق
١٩,٣٠٠,٠٠٠	١٧,٢٠٠,٠٠٠	المتوسط المرجح لعدد الأسهم العادية

تم احتساب المتوسط المرجح لعدد الأسهم العادية المصدرة للفترات السابقة باستخدام عامل التسوية ١,٧٢ والذي يمثل نسبة السعر الافتراضي للسهم وقدره ١٢, ٤٤ ريال سعودي وسعر الإقفال للسهم العادي وقدره ٧٥, ٧٥ في ٢ أبريل ٢٠١٠ آخر يوم تم فيه التداول قبل إصدار حقوق.

ب) تم احتساب الخسارة الأساسية والمخفضة للسهم على النحو التالي:

للسنة المنتهية في ٣١ ديسمبر ٢٠١٠	للسنة المنتهية في ٣١ ديسمبر ٢٠٠٩	
ريال سعودي	ريال سعودي	
(٨,٣٥٣,٧٣٤)	(٢٢,٤١٨,٠٦١)	صافي خسارة الفترة ( ريال سعودي )
١٩,٣٠٠,٠٠٠	١٧,٢٠٠,٠٠٠	المتوسط المرجح للأسهم العادية ( إيضاح ٢٩ . أ )
(٠,٤٣)	(١,٣٠)	خسارة السهم الأساسية والمخفضة - المعدلة ( ريال سعودي )

لم تحدث أية معاملات أخرى تتطلب إصدار أسهم عادية أو أسهم عادية محتملة بين تاريخ القوائم المالية وتاريخ الانتهاء من إعداد القوائم المالية.

٣٠. الإلتزامات

تعمل الشركة في مجال التأمين، وتقام دعاوي قضائية عليها خلال دورة أعمالها العادية. في حين أنه من غير العملي التنبؤ بـ أو معرفة المحصلة النهائية لكافة الدعاوي القضائية، تعتقد الإدارة بأنه لن يكون لهذه الدعاوي أي أثر جوهري على نتائج الشركة ومركزها المالي.

## ٣١. المعلومات القطاعية

## أ) قطاعات الأعمال

فيما يلي بياناً بالمخاطر المؤمن عليها بموجب القسم (القطاع):

المركبات	:	مركبات مجموعة و مركبات فردية
الهندسي	:	الإنشاءات
الصحي	:	الصحي
ممتلكات	:	حريق ، سرقة وأموال
حماية وادخار	:	التقاعد وحياة الأفراد
عام أخرى	:	مطلوبات و بحري

للسنة المنتهية في ٣١ ديسمبر ٢٠١٠	المركبات	الهندسي	الصحي	ممتلكات	حماية وادخار	عام أخرى	عمليات المساهمين	المجموع
ريال سعودي								
إجمالي الأقساط المكتتبة	٨٤,٩٠٧,٥١٤	٧٧,٢٧٠,٣٢٣	١٥٨,٠٧٢,٩٠٥	١٠٦,٠٥٦,٠٩٧	٥٤,٧١٩,٥٨٦	٤٢,٣٨٧,٦٩٧	-	٥٢٢,٤١٤,١٢٢
أقساط إعادة التأمين الصادرة	٢,٧٠٦,٥٩٦	٦١,٦٩٠,٠٦٩	٨٢,٠٢٦,٠٧٤	٩٦,٥٩٢,٥١٨	٤,٠٠١,٢٧١	٢٨,٧١٠,٤٢٢	-	٢٧٦,٧٣٦,٩٥٠
صافي الأقساط المكتسبة	٧٢,٠٠٤,٨٢١	١٦,٣١٩,٣١٧	٧٥,٤٠٢,١٤٩	٦,٩١٩,٠٣٥	٥١,١٨٩,٣٢٧	١١,٤٠١,٠٠٨	-	٢٣٢,٢٣٥,٥٥٧
الأرباح غير المحققة للإستثمارات المربوطة بوحدات	-	-	-	-	١,٨٢٥,٨٨٨	-	-	١,٨٢٥,٨٨٨
صافي المطالبات المكتبة	(٥٢,٧٩٦,٢٣٦)	(١,٤٢٣,٣٤٨)	(٥٩,٢٨٨,٢٠٤)	(٢,٣٣٤,٣٤٠)	(١٠,١٣٣,٨٢١)	(٧,٥٩٨,٢٤١)	-	(٢٦,٧٨٢,٩٤٣)
التغير في الإحتياطي الحسابي	-	-	-	-	(٢٦,٧٨٢,٩٤٣)	-	-	(٢٦,٧٨٢,٩٤٣)
(مصاريف) / إيرادات العمولات، صافي	(٦,٤٢٧,٢٢٥)	١,٢٣٥,٨١٦	(٧,٩١٤,٨٧٥)	٢,٣١٤,٠٩٢	(٢,١٧٢,٥٢٢)	٦٣٠,٧٩٠	-	(١٢,٢٤٣,٩٢٤)
مصاريف اكتتاب أخرى	(٤٢٤,٥٣٨)	(٢٨٦,٣٥٢)	(٧٩٠,٣٦٥)	(٥٣٠,٢٧٩)	(٢٧٣,٥٩٩)	(٢١١,٩٣٨)	-	(٢,٦١٧,٠٧١)
صافي نتيجة الإكتتاب	١١,٢٤٦,٨٣٢	١٥,٨٤٥,٤٣٣	٧,٤٠٨,٧٠٥	٦,٣٦٨,٥٠٨	١٣,٦٦٢,٢٣٠	٤,٢٢١,٦١٩	-	٥٨,٨٥٢,٣٢٧
أرباح غير موزعة	-	-	-	-	-	-	-	٧٢٨,٠٦١
مصاريف غير موزعة	-	-	-	-	-	-	-	(٦٨,١٥٦,٧٤٥)
العجز من عمليات التأمين	-	-	-	-	-	-	-	(٨,٥٧٥,٣٥٧)
عمولات مقبوضة	-	-	-	-	-	-	٧٧٧,٥٩٥	٧٧٧,٥٩٥
مصاريف عمومية وإدارية	-	-	-	-	-	-	(٥٥٥,٩٧٢)	(٥٥٥,٩٧٢)
صافي خسارة السنة	-	-	-	-	-	-	-	(٨,٣٥٣,٧٣٤)

المجموع	عمليات المساهمين	عام أخرى	حماية وإدخار	ممتلكات	الصحي	الهندسي	المركبات	كما في ٣١ ديسمبر ٢٠١٠
ريال سعودي								
٤٧,٩٣٠,٨٨٢	-	٩,٤٢٩,٥٢٨	١٢٩,٣٠٠	٢١,٤٧٧,٦٥٩	٦٠٣,٦٤٧	١٤,٦٠٤,٢٩٤	١,٦٨٦,٤٥٥	الموجودات
١١٥,٣٢٤,٥٢٣	-	٨,٩٨٨,٦٥٤	١,٠٠٤,٢٢٥	٣٧,١٩٨,٠٤١	١٢,٠١٧,٥٢٧	٥٥,٩٦١,٥٤٠	١٥٤,٥٣٦	حصة معيدي التأمين من الأقساط غير المكتسبة
٤٧,٩٣٠,٨٨٢	-	٩,٤٢٩,٥٢٨	١٢٩,٣٠٠	٢١,٤٧٧,٦٥٩	٦٠٣,٦٤٧	١٤,٦٠٤,٢٩٤	١,٦٨٦,٤٥٥	حصة معيدي التأمين من المطالبات تحت التسوية
١٢,٧١٦,٩٣٥	-	١,٠٤٥,١٩٢	٨٤٧,٣٦٦	١,٠٦١,٦٦٠	١,٣٦٢,٩٨٨	٤,٧٣٢,٦٠٥	٣,٦٦٧,١٢٤	تكاليف إستحواذ مؤجلة
٤٢٥,٤٨٩,٩٨٥	-	-	٤٢٥,٤٨٩,٩٨٥	-	-	-	-	إستثمارات مربوطة بوحدة
١٧٧,٦٩٦,٤١٠	-	-	-	-	-	-	-	موجودات غير موزعة
١٦٢,٠٧٩,٢٢٢	١٦٢,٠٧٩,٢٢٢	-	-	-	-	-	-	موجودات المساهمين
٩٤١,٢٣٧,٩٥٨								إجمالي الموجودات
المطلوبات								
١٧٧,٧٧٣,٨٢٠	-	١٤,١٧٥,٤٨٥	١,٣٣٠,١١٨	٤٢,٤٤٠,٥٥٨	٢٣,٢٢٧,٦٥٦	٦١,٩٦٠,٣٨٥	٣٤,٦٣٩,٦١٨	أقساط غير مكتسبة
٨٠,٣٦٥,٠٧٠	-	١٦,٨٢٣,١٩٤	٧٣٨,٦٧٦	٢٤,٣٨٣,٧٩٦	٧,٧٢٧,٤٤٢	١٥,٥٩٤,٧١٠	١٥,٠٩٧,٢٥٢	مطالبات تحت التسوية
١١,٠٣٧,٦٣١	-	١,٣٦١,٦٤١	١٥٩,٢٧٣	٢,٣٣٧,٦٣٣	-	٧,١٥٢,٣١٧	٢٦,٧٦٧	عمولات غير مكتسبة
٤٢٦,٣٠١,٩٢٤	-	-	٤٢٦,٣٠١,٩٢٤	-	-	-	-	إحتياطي الحسابي
٨٣,٦٨٠,٢٩١	-	-	-	-	-	-	-	مطلوبات غير موزعة
١٦٢,٠٧٩,٢٢٢	١٦٢,٠٧٩,٢٢٢	-	-	-	-	-	-	مطلوبات وحقوق المساهمين
٩٤١,٢٣٧,٩٥٨								إجمالي المطلوبات

للسنة المنتهية في ٣١ ديسمبر ٢٠٠٩								المركبات	الهندسي	الصحي	ممتلكات	حماية وإدخار	عام أخرى	عمليات المساهمين	المجموع
ريال سعودي															
٦٢,٧٥٦,٠٩٢	٧١,٩٥٤,٨٤٦	١٠٣,٢٠١,٧٤٣	٥٨,٧٩٦,٩٠٣	٢٢,٧٤٦,٢٥٠	١٨,٣٧٥,٥٨٨	-	٣٢٧,٨٢١,٤٢٢	إجمالي الأقساط المكتتبة							
٢,٢١٢,٢٠٥	٦٥,٩٤٢,٣٩٨	٥٦,٩٩٨,١٥٥	٥٢,٠٩٧,٨٢٢	٣,٥٤٢,٧٤٧	٨,٦٠٢,١٦٢	-	١٨٩,٣٩٥,٤٨٩	أقساط إعادة التأمين							
٤٥,٠٣٩,٧٣٥	٥,٦٢١,٥٩٠	٤٤,٤٥٢,٢٢٢	٥,٠٠٤,٤٠٢	١٨,٧٠٥,٨١٠	٨,٥٢١,٣٣٤	-	١٢٧,٣٤٥,١٠٣	الصادرة							
-	-	-	-	٣,٢٥٥,٦٥٩	-	-	٣,٢٥٥,٦٥٩	صافي الأقساط المكتسبة							
-	-	-	-	-	-	-	٣,٢٥٥,٦٥٩	الأرباح غير المحققة							
(٣٩,٠٢٩,٩٨٨)	٩٥٩,٥٦٥	(٢٨,٧٧٤,٢٤٣)	(١,٥٣٢,٩٦٥)	(٣,٨٣٨,١٢١)	(١,٢٧٧,٣٥٧)	-	(٧٣,٤٩٣,١٠٩)	للإستثمارات المربوطة							
-	-	-	-	-	-	-	(١٥,٠٧٨,٠٦٣)	بوحدة							
-	-	-	-	-	-	-	(١٥,٠٧٨,٠٦٣)	صافي المطالبات المكتبة							
(٣,٠١٤,٣٣١)	٤,٤٨٨,٨٩٧	(١,٦٣٩,٧٧٣)	٢,٠٥١,٤١٣	(١٥٦,٢٩٦)	١٥٢,١٢٤	-	١,٨٨٢,٠٣٤	التغير في الإحتياطي							
(٣١٣,٧٨٠)	(٣٥٩,٧٧٤)	(٥١٦,٠٠٩)	(٢٩٣,٩٨٦)	(١١٣,٧٣٠)	(٩١,٨٧٩)	-	(١,٦٨٩,١٥٨)	الحسابي							
٢,٦٨١,٦٣٦	١٠,٧١٠,٢٧٨	١٣,٥٢٢,٢٠٧	٥,٢٢٨,٨٦٤	٢,٧٧٥,٢٥٩	٧,٣٠٤,٢٢٢	-	٤٢,٢٢٢,٤٦٦	(مصاريف) / إيرادات							
-	-	-	-	-	-	-	٥٤٣,٢٠٧	العمولات، صافي							
-	-	-	-	-	-	-	(٦١,٨٤٧,٤٩٠)	مصاريف إكتتاب أخرى							
-	-	-	-	-	-	-	(١٩,٠٨١,٨١٧)	صافي نتيجة الإكتتاب							
-	-	-	-	-	-	-	(١٩,٠٨١,٨١٧)	أرباح غير موزعة							
-	-	-	-	-	-	-	(١٩,٠٨١,٨١٧)	مصاريف غير موزعة							
-	-	-	-	-	-	-	(١٩,٠٨١,٨١٧)	العجز من عمليات التأمين							
-	-	-	-	-	-	-	٥١٦,٧٣٤	إجمالي الإيرادات -							
-	-	-	-	-	-	-	(٣,٨٥٢,٩٧٨)	عمليات المساهمين							
-	-	-	-	-	-	-	(٣,٨٥٢,٩٧٨)	مصاريف عمومية و إدارية							
-	-	-	-	-	-	-	(٢٢,٤١٨,٠٦١)	صافي خسارة السنة							



كما في ٣١ ديسمبر ٢٠٠٩	المركبات	الهندسي	الصحي	ممتلكات	حماية وإدخار	عام أخرى	عمليات المساهمين	المجموع
الموجودات								
حصة معيدي التأمين من الأقساط غير المكتسبة	-	٦٩,٨٦٨,٢٤٣	١١,٤٣٢,٦٣٨	٢٠,٨٤٦,٣٢٩	٥٩٧,٤٢٦	٤,٤١٣,٥٥٢	-	١٠٧,١٥٨,١٨٨
حصة معيدي التأمين من المطالبات تحت التسوية	٨٢٢,٦٥٩	٩,٣٩١,٦٦٥	٢,٢٩٥	١٤,٦٤٤,٤٥٠	١,٢٢١,٣٧١	٣,٣٨٢,٣٩٤	-	٢٩,٤٦٤,٨٣٤
تكاليف إستحواذ مؤجلة	١,٩٠٥,٢٨٥	١,٢٠٠,٦٨٢	٨٧٣,٩٤٦	٤٩٤,١١٥	١٧,٣٦٨	٥٢٠,٣١٧	-	٥,٠١١,٧١٣
إستثمارات مربوطة بوحدة	-	-	-	-	٣٣,٤٦٠,١٠٧	-	-	٣٣,٤٦٠,١٠٧
موجودات غير موزعة	-	-	-	-	-	-	-	٢٠٤,١٥٣,٦٤٦
موجودات المساهمين	-	-	-	-	-	-	٧١,٤٦٢,٠٦١	٧١,٤٦٢,٠٦١
إجمالي الموجودات	-	-	-	-	-	-	-	٤٥٠,٧١٠,٥٤٩
المطلوبات								
أقساط غير مكتسبة	-	-	-	-	-	-	-	١٤١,٤٩٩,٥٥٦
مطالبات تحت التسوية	١٠,٠٠١,٩٢٤	٩,٧١١,٠٧٨	٣,٠٥٤,١٠٧	١٦,٣١٨,٥٣٦	١,٧٠٣,٥٥١	٥,٢٣٨,٢٦١	-	٤٦,٠٢٧,٤٥٧
عمولات غير مكتسبة	-	١,١٠٣,٩٠٣	-	٤٢٤,٤٨٥	١٥,١٣٣	١٨٨,٣٤٢	-	١,٧٣١,٨٦٣
إحتياطي الحسابي	-	-	-	-	٣٣,٨٣٣,٧٤٢	-	-	٣٣,٨٣٣,٧٤٢
مطلوبات غير موزعة	-	-	-	-	-	-	-	١٤١,٤٩٩,٥٥٦
مطلوبات وحقوق المساهمين	-	-	-	-	-	-	٧١,٤٦٢,٠٦١	٧١,٤٦٢,٠٦١
إجمالي المطلوبات	-	-	-	-	-	-	-	٤٥٠,٧١٠,٥٤٩

ب) القطاعات الجغرافية

كما في ٣١ ديسمبر ٢٠١٠، فإن الشركة تعمل فقط في المملكة العربية السعودية.

٣٢. تحويل موجودات ومطلوبات شركة إنسعودي للتأمين

إن الجمعية العمومية، التي عقدت في تاريخ ١٨ يناير ٢٠٠٩، وافقت بالإجماع على تحويل شركة إنسعودي للتأمين (ش.م.ب.م) محفظة التأمين في المملكة العربية السعودية (المحفظة) ابتداءً من ١ يناير ٢٠٠٩ بدون الشهرة. إن الموافقة تمت على أساس خطاب مؤسسة النقد العربي السعودي المؤرخ في ٢٦ نوفمبر ٢٠٠٨ بخصوص إعلام و تنظيم والموافقة على تحويل المحفظة.

إستناداً إلى خطاب مؤسسة النقد العربي السعودي قام مجلس إدارة الشركة بتعيين محاسب قانوني مستقل واكتواري مستقل لإعداد تقييم المحفظة المتعلقة بالموجودات والمطلوبات كما في ٣١ ديسمبر ٢٠٠٨، بموجب هذا الخطاب وإرشادات مؤسسة النقد العربي السعودي "برنامج الدراسة المالية و التقييم لشركات التأمين الموجودة التي تقوم بإكتتاب عمليات تأمين عام وحماية وإدخار" بتاريخ مايو ٢٠٠٧. تم تسليم تقارير المراجع القانوني المستقل والإكتواري خلال الربع الأول المنتهي في ٣١ مارس ٢٠٠٩ وعرض على أعضاء مجلس الادارة في إجتماعهم الذي إنعقد بتاريخ ٧ إبريل ٢٠٠٩ والذي تم فيه إنهاء والموافقة على إتفاقية الشراء مع شركة إنسعودي للتأمين ابتداءً من ١ يناير ٢٠٠٩.

تبعاً لذلك، تم تعديل المركز المالي لعمليات التأمين كما في ١ يناير ٢٠٠٩ لتعكس تحويل أرصدة الموجودات والمطلوبات كما في ١ يناير ٢٠٠٩ من شركة إنسعودي للتأمين كما يلي:

#### القيم المعدلة في قائمة المركز المالي للشركة

كما في ١ يناير ٢٠٠٩

الموجودات	
نقدية و أرصدة بنوك	١٠,٠٤٨,٣١٣
أقساط تأمين مدينة	٦١,٥٨٦,٢٤٩
مستحق من معيدي التأمين	١,٦٩٨,٣٩٨
مصاريف مدفوعة مقدما و موجودات أخرى	١,٧٦٩,١٣٤
تكاليف إستحواذ وثائق مؤجلة	٢,٠٨٧,٥٦٣
إستثمارات	١٨,٤٥٧,٠٦٥
أثاث ومعدات مكتبية	١٩٤,٩٩٨
	٩٥,٨٤١,٧٢٠
المطلوبات	
مستحق إلى معيدي التأمين	٣٥,٧٧٨,٦٨٠
أقساط تأمين غير مكتسبة	١٩,٢٦١,١٣٥
إحتياطي حسابي لإستثمارات مرتبطة بعقود لوحدة	١٨,٧٥٥,٦٧٩
مطالبات تحت التسوية ، صافي	١١,٠٨٨,٤٠٨
عمولات تأمين غير مكتسبة	٢,٨١٧,٦٠٦
مصاريف مستحقة	٨,٠٤٠,٨٧٤
مكافأة نهاية الخدمة للموظفين	٩٩,٣٣٨
تحويل شهرة	٩٥,٨٤١,٧٢٠
	-

في ٣٠ يونيو ٢٠٠٩، إستلمت الشركة خطاب من مؤسسة النقد العربي السعودي (رقم ٩٢٩/IS) بموافقة نقل المحفظة مشروطة بتعديلات طفيفة. إن أثر التعديلات على القوائم المالية هو مبلغ ٥١٢,٠٧٩ ريال سعودي يمثل زيادة في المخصص للديون المشكوك بها التي تم نقلها من شركة إنسعودي للتأمين إلى الشركة السعودية الفرنسية للتأمين التعاوني. لقد تم هذا التعديل على النحو الواجب من قبل الشركة.

### ٣.٣ أرقام المقارنة

جرى إعادة تبويب بعض أرقام المقارنة للسنة المنتهية في ٣١ ديسمبر ٢٠٠٩ لتتفق مع العرض للسنة الحالية .

### ٣.٤ اعتماد القوائم المالية

إعتمدت هذه القوائم المالية من قبل أعضاء مجلس الإدارة بتاريخ ١٦ فبراير ٢٠١١م الموافق في ١٣ ربيع الأول ١٤٣٢هـ .