

# التقرير السنوي ٢٠١٢

Career

Finances

Taxation

شركة أليانز السعودي الفرنسي للتأمين التعاوني

القوائم المالية  
مع تقرير مجلس الإدارة  
و تقرير مراجعي الحسابات

Allianz



أليانز السعودي الفرنسي  
Allianz Saudi Fransi





صاحب السمو الملكي  
الأمير مقرن بن عبد العزيز  
آل سعود  
النائب الثاني لرئيس مجلس الوزراء  
مستشار الملك والمبعوث الخاص



الملك عبد الله بن عبد العزيز  
آل سعود  
خادم الحرمين الشريفين



صاحب السمو الملكي  
الأمير سلمان بن عبد العزيز  
آل سعود  
ولي العهد ، نائب رئيس مجلس الوزراء  
و وزير الدفاع





شهد عام ٢٠١٢ منافسة حادة في السوق، لا سيما من الشركات التي حصلت مؤخراً على رخصتها التشغيلية. وعلى الرغم من التحديات في ظل هذا السوق التنافسي، فإن نتائجنا تعكس الأداء الممتاز لإدارتنا وفريق عملنا، الذي أدى إلى كفاءة تكلفة أعلى من المعتاد.

الرجاء زيارة  
[www.allianzsf.com](http://www.allianzsf.com)

## المحتويات

### ١ تقرير مجلس الإدارة

#### كلمة رئيس مجلس الإدارة تقرير مجلس الإدارة

٤	المقدمة
٥	الرؤية و الرسالة الاستراتيجية
٥	أهم التواريخ و التطورات
٦	الهيكل التنظيمي
٦	الإدارة العليا
٧	الموارد البشرية
٧	التغطية الجغرافية
٨	منتجات و خدمات الشركة
٨	المؤشرات المالية
١٢	حوكمة الشركة، الأنظمة واللجان
٢٠	الخطط المستقبلية
٢٠	المراجعون الخارجيون والمقاييس الحسابية
٢٠	الهيئة الشرعية
٢٠	تصريح مجلس الإدارة

### ٢ القوائم المالية

٢٢	تقرير مراجعي الحسابات
٢٣	القوائم المالية
٣٢	إيضاحات حول القوائم المالية

## كلمة رئيس مجلس الإدارة

أعزائي المساهمين،،

إنه يشرفني ويسرني أن أقدم لكم - بالنيابة عن مجلس الإدارة - التقرير السنوي الخامس والقوائم المالية لشركة أليانز السعودي الفرنسي للتأمين التعاوني، والخاص بالسنة المالية المنتهية في ٣١ ديسمبر ٢٠١٢.

نستمد في أليانز السعودي الفرنسي، معرفتنا وخبرتنا من الشراكة القائمة بين مجموعة أليانز العالمية والبنك السعودي الفرنسي. لقد مكنتنا هذا الموقع من تطوير قيم أعمال تلزم بثقافة العمل الجدي والمعرفة المحلية للسوق.

شهد عام ٢٠١٢ منافسة حادة في السوق، لا سيما من الشركات التي حصلت مؤخراً على رخصتها التشغيلية. وعلى الرغم من التحديات في ظل هذا السوق التنافسي، فإن نتائجنا تعكس الأداء الممتاز لإدارتنا وفريق عملنا، الذي أدى إلى كفاءة تكلفة أعلى من المعتاد.

ركزنا هذه السنة على تحسين رفع مستوى محفظتنا، ونتج عن ذلك صافي دخل قدره ٣, ١٠ مليون ريال سعودي قبل الزكاة والضريبة. مقارنة بعام ٢٠١١ حيث حققت الشركة صافي دخل بلغ ٦, ١ ريال سعودي وهذا يعتبر تطوراً ملحوظاً.

تابعنا في عام ٢٠١٢ تحسين البيع لمنتجات التأمين البنكي من خلال البنك السعودي الفرنسي وذلك في إطار توحيد علاقاتنا وخدمة عملاء البنك عبر منتجات وحلول جديدة.

كما استمرت الشركة في خدمة ودعم عملائنا عن طريق منتجاتنا وخدماتنا، بالإضافة إلى مبادراتنا في بعض أنشطة المسؤولية الاجتماعية لخدمة المجتمع المحلي مما سيؤكد على موقفنا كشريك اجتماعي مسؤول للمجتمع السعودي.

بما أن موظفينا يشكلون أهم مقوماتنا فقد انصب اهتمامنا بهم هذا العام بشكل اجتماعات عمومية بمعدل مشاركة عالي، دورات تدريبية تقنية في التأمين والتطوير الداخلي. وبهذا نضمن تبادل الخبرات والمعرفة لرفع مستوى كفاءة الموظفين ومسؤولياتهم تجاه العملاء.

وفي عام ٢٠١٢، و السنوات اللاحقة، سوف تستمر الشركة في نموها وتوسعها لتصبح من كبار شركات التأمين في المملكة لتلبية احتياجات العملاء من الأفراد والشركات، وذلك بتقديم حلول تأمينية مبتكرة وحديثة تصل لهم مباشرة عبر شبكة توزيع واسعة ومنتشرة في المملكة، ومن خلال فريقنا المستعد لخدمتهم.

وفي الختام، أود أن أتوجه بالشكر الخالص والإمتان العميق إلى مقام خادم الحرمين الشريفين، الملك عبدالله بن عبد العزيز، وولي عهده الأمين لدعمهم المتواصل لقطاع التأمين في المملكة. كما أشكر مقام مؤسسة النقد العربي السعودي، مجلس الضمان الصحي التعاوني، هيئة السوق المالية ووزارة التجارة والصناعة وأعضاء مجلس الإدارة، الإدارة العليا، والموظفين على دعمهم وتعاونهم.

الدكتور عبدالله بن عبدالعزيز العبدالقادر  
رئيس مجلس الإدارة

## تقرير مجلس الإدارة

يسر مجلس إدارة شركة أليانز السعودي الفرنسي للتأمين التعاوني أن يقدم لمساهميها التقرير السنوي الخامس والقوائم المالية المدققة للسنة المالية المنتهية في ٣١ ديسمبر ٢٠١٢

في ما يلي أهم التطورات والنشاطات والنتائج المالية:

### ١. المقدمة

إن شركة أليانز السعودي الفرنسي للتأمين التعاوني هي شركة مساهمة تأسست بناء على قرار مجلس الوزراء رقم ٢٣٣ بتاريخ ١٦/٩/١٤٢٧هـ الموافق ١٠/٩/٢٠٠٦م و بناءً على المرسوم الملكي رقم ٦٠/م بتاريخ ١٨/٩/١٤٢٧هـ الموافق ١٠/١١/٢٠٠٦م.

بلغ رأس المال التأسيسي المدفوع للشركة ١٠٠ مليون ريال سعودي وتم زيادته إلى ٢٠٠ مليون ريال سعودي في أبريل ٢٠١٠ من خلال إصدار أسهم حقوق أولوية، حيث أصبح العدد الإجمالي للأسهم ٢٠ مليون سهم. وتتوزع ملكية أسهم شركة أليانز السعودي الفرنسي للتأمين التعاوني للسنة المالية المنتهية في ٣١ ديسمبر ٢٠١١ على النحو التالي:

البنك السعودي الفرنسي BSF	■ ٢٢,٥٠٪
أليانز فرنسا العالمية* - (التي تملكها أليانز أس إي بالكامل)	■ ١٦,٢٥٪
أليانز مينا القابضة برمودا (التي تملكها أليانز أس إي بالكامل)	■ ١٦,٢٥٪

■ من ضمن ٢٥٪ المتبقية المملوكة للمساهمين، لا يوجد مساهمون يمتلكون أكثر من ١٪ من أسهم الشركة.

\* إندمجت شركة أليانز فرنسا العالمية مع شركة أليانز الفرنسية في ١٩/١٢/٢٠١١، وسيتم بموجبه نقل جميع أصول شركة أليانز فرنسا العالمية إلى شركة أليانز الفرنسية.

وقد حصلت الشركة على ترخيص ممارسة العمل (تصريح: ت م ن/١١/٢٠٠٨) من قبل مؤسسة النقد العربي السعودي في تاريخ ٣٠/٢/١٤٢٩هـ الموافق ٠٨/٢/٢٠٠٨م، وقد تم تجديده بنجاح لفترة ثلاث سنوات أخرى في ٣٠/٢/١٤٢٢هـ الموافق ٠٥/٢/٢٠١١م.

## ٢. الرؤية والرسالة والاستراتيجية

### رؤيتنا

أن نكون من أفضل شركات التأمين السعودية بخبرات عالمية ورؤية محلية، لتقديم خدمات ومنتجات على مستوى عالمي في كافة مجالات العمل، مع الإنشطار في جميع أنحاء المملكة مستخدمين قنوات توزيع متعددة، ومن خلال موظفينا أصحاب الكفاءات والخبرات المتميزة

### رسالتنا

بناء الثقة وتقديم حلول تأمينية شاملة

### استراتيجيتنا

توفير خدمات تأمينية لكافة مجالات العمل من خلال ثلاث محاور أساسية للتطوير:

- البنك السعودي الفرنسي: لتقديم التأمين البنكي للأفراد.
- فريق التسويق الخاص: لتقديم حلول تأمينية تلبي احتياجات الأفراد.
- شركات وساطة التأمين والمستشارين المؤهلين: لتقديم خدمات التأمين الشامل للشركات.

إن محور اهتمام الشركة في السنوات الأولى هو الاستثمار في تطوير قنوات التوزيع ورفع مستوى الأداء، وذلك لتوفير الخدمات في مجالات التأمين المختلفة مثل تأمين الممتلكات والمسؤولية المدنية، والتأمين الصحي، وبرامج الحماية والإدخار.

### قيمتنا

الخبرة، المصداقية والاستمرارية.

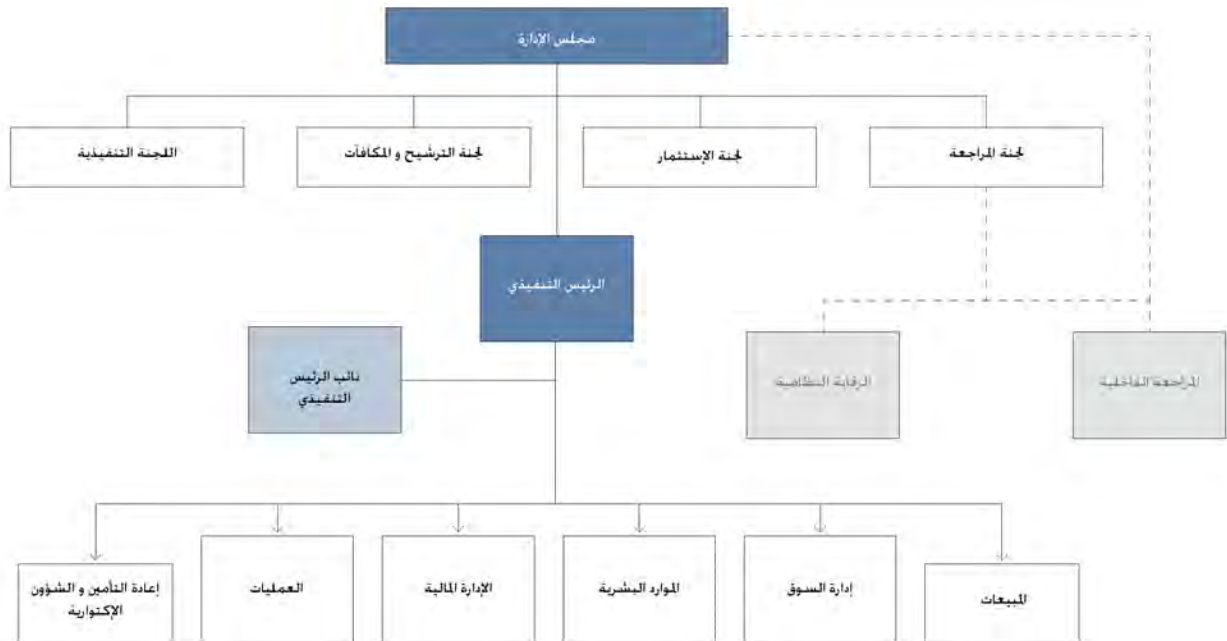
### ٣. أهم التواريخ والتطورات

شهدت أليانز السعودي الفرنسي العديد من التطورات المميزة منذ تأسيسها وأهمها:

٢٠٠٦ أكتوبر	حصول المؤسسين على ترخيص تأسيس الشركة حسب المرسوم الملكي رقم ٦٠ / م.
٢٠٠٧ مارس	طرح أسهم الشركة للإكتتاب العام.
٢٠٠٧ يونيو	إنعقاد الجمعية العمومية التأسيسية.
٢٠٠٨ مارس	الحصول على رخصة ممارسة العمل من مؤسسة النقد العربي السعودي.
٢٠٠٨ سبتمبر	نقل المكتب الرئيسي إلى مقر جديد في الرياض وحصول الشركة على أول موافقة لمنتجاتها.
٢٠٠٨ نوفمبر	مؤسسة النقد العربي السعودي توافق على نقل محفظة شركة إنسعودي للتأمين وذلك باستثناء الشهرة.
٢٠٠٩ يناير	اكتمال عملية نقل محفظة تأمين شركة إنسعودي ودمجها في الميزانية الإفتتاحية لعام ٢٠٠٩.
٢٠٠٩ مارس	حصول الشركة على الموافقة على منتجات الحماية والإدخار للأفراد.
٢٠٠٩ نوفمبر	حصول الشركة على الموافقة على منتجات التأمين البنكي للحماية والإدخار.
٢٠١٠ إبريل	أنهت الشركة عملية إصدار أسهم حقوق أولوية ( ١٠ مليون سهم ) وبذلك أصبح رأس المال ٢٠٠ مليون ريال.
٢٠١٠ نوفمبر	اكتمال عملية نقل محفظة التأمين البنكي من البنك السعودي الفرنسي.
٢٠١١ فبراير	تم تجديد رخصة ممارسة العمل من مؤسسة النقد العربي السعودي لثلاث سنوات أخرى.
٢٠١١ يونيو	إطلاق منتجات الحماية والإدخار الذهبية المتوافقة مع الشريعة الإسلامية.
٢٠١٢ يناير	أعادت الشركة هيكلة قسم المبيعات المباشر لمبيعات الأفراد، كما تم إعادة هيكلة فروع الشركة.
٢٠١٢ أغسطس	أعادت الشركة هيكلة قسم مبيعات الشركات وذلك لخدمة العملاء والشركات بشكل أفضل.

### ٤. الهيكل التنظيمي

الهيكل التنظيمي للشركة للفترة المنتهية في ٣١ ديسمبر ٢٠١١ موضحاً كالأتي:





## ٥. الإدارة العليا

الإدارة العليا للشركة موضحة فيما يلي:

الإسم	الوظيفة	تاريخ الميلاد	المؤهلات العلمية
أنطوان عيسى	المدير العام التنفيذي	١٩٦٦	ماجستير في الهندسة المدنية، ماجستير في التحليل المالية
محمد بصراوي*	نائب المدير العام التنفيذي	١٩٥٧	بكالوريوس هندسة مدنية، ماجستير في العلوم
مديني السمييري	رئيس قسم الموارد البشرية والعلاقات الحكومية	١٩٦٣	بكالوريوس إدارة الأعمال
سيد حسن	رئيس قسم إدارة التسويق	١٩٥٧	ماجستير في العلوم
عبد الله منصوري**	المدير المالي التنفيذي بالإنابة	١٩٧٠	رسالة دكتوراة في القوائم المالية، ماجستير إدارة في المالية، MBA مالية

\* اعتباراً من ديسمبر ٢٠١٢ تم اعتماد محمد بصراوي نائباً للمدير العام التنفيذي.

\*\* اعتباراً من مايو ٢٠١٢ تم اعتماد عبد الله منصوري بدلاً عن يعقوب حبيقة كمدير مالي تنفيذي بالإنابة.

## ٦. الموارد البشرية

التزام موظفينا الإستثنائي وطموحهم لتقديم خدمة ممتازة لعملائنا هو سبب رئيسي وحاسم لنجاحنا. ولذلك نولي أهمية كبيرة على الإستثمار في موظفينا وتنمية وتطوير المهارات الشخصية والقيادية. إننا نؤمن انه فقط عن طريق إطلاق طاقات موظفينا يمكننا تحقيق هدفنا الأساسي المتمثل بأن نكون شريكا موثوقا لعملائنا. في عام ٢٠١١ واصلت أليانز السعودي الفرنسي جهودها للحفاظ على نسبة السعودة وقد مثلت نسبة السعوديين في الشركة أكثر من ٦٥ ٪ من مجموع القوى العاملة.

## ٧. التغطية الجغرافية

إن فروعنا في المملكة العربية السعودية تغطي المناطق الجغرافية التالية:

الفرع	العنوان	الهاتف والفاكس
المكتب الرئيسي - الرياض	طريق خريص، كوبري الخليج، الملز - الرياض المملكة العربية السعودية صندوق بريد ٣٥٤٠ الرياض ١١٤٨١	هاتف: ٨٧٤ ٩٧٠٠ (١) ٩٦٦+ فاكس: ٨٧٤ ٩٧٩٩ (١) ٩٦٦+
الرياض	طريق خريص، كوبري الخليج، الملز - الرياض المملكة العربية السعودية	هاتف: ٨٧٤ ٩٧٠٠ (١) ٩٦٦+ فاكس: ٨٧٤ ٩٧٩٩ (١) ٩٦٦+
جدة	جناح ١٠٢، الدور الأول إيوان سنتر، شارع إبراهيم الجفالي، حي الأندلس، جدة - المملكة العربية السعودية	هاتف: ٢٨٣ ٢٥٨٩ (٢) ٩٦٦+ ٢٨٣ ٢٤٤٤ (٢) ٩٦٦+ فاكس: ٢٨٣ ٠٠٢٢ (٢) ٩٦٦+
المدينة	شارع القربان - مبنى الميمني - الطابق السادس - المدينة - المملكة العربية السعودية	هاتف: ٨٦٧ ٤١١١ (٤) ٩٦٦+ فاكس: ٨٦٧ ٢١١١ (٤) ٩٦٦+
الدمام	مبنى مدينة الأعمال، طريق الملك عبد العزيز، الدمام المملكة العربية السعودية	هاتف: ٨٣١ ٥٦٠٠ (٣) ٩٦٦+ حتى: ٨٣١ ٥٦٠٦ (٣) ٩٦٦+ فاكس: ٨٣١ ٥٦٠٩ (٣) ٩٦٦+
الإحساء	البستان مول - طريق الثريات - الإحساء - المملكة العربية السعودية	هاتف: ٥٨٢ ٥٤٠٠ (٣) ٩٦٦+ فاكس: ٥٨٢ ٨١١٨ (٣) ٩٦٦+



## ٨. منتجات وخدمات الشركة

تقدم شركة أليانز السعودي الفرنسي للتأمين التعاوني خدمات التأمين الشامل للشركات والأفراد. في مجال الحماية (تأمين الممتلكات والمسؤوليات) تقدم أليانز السعودي الفرنسي سلسلة متكاملة من حلول إدارة المخاطر مدعومة بمجموعة متنوعة من منتجات التأمين الموجهة للشركات والأفراد، وفي مجال تأمين الحماية والإدخار والتأمين الصحي فإن الشركة لها دور رائد في مجال تخطيط منافع وتعويضات الموظفين بالإضافة إلى خطط الادخار للتعليم أو للتقاعد وبرامج التأمين الصحي.

تقدم الشركة حلولاً تأمينية للأفراد والشركات حسب ما يلي:

حلول الشركات	حلول الأفراد	حلول التأمين البنكي
<b>مزايا الموظفين</b>	<b>حماية وادخار</b>	<b>حماية وادخار</b>
برامج الحماية والصحة الجماعية	وعد الأسرة الذهبي (حماية)	• الأنجال (تعليم)
التأمين على العمالة	وعد الأجيال الذهبي (تعليم)	• الغد (تقاعد)
<b>الأعمال الهندسية والمعمارية</b>	وعد الاستقرار الذهبي (تقاعد)	• حماية وادخار (تكافلي)
التأمين الشامل للمقاولات	<b>ممتلكات، وإصابات، وصحة</b>	• تكافل الأنجال (تعليم)
تأمين الشامل للأعمال الإنشائية	تأمين الممتلكات	• تكافل الغد (تقاعد)
تأمين أعطال الآلات والمعدات	تأمين السيارات	
تأمين المعدات الإلكترونية والكهربائية	التأمين الصحي	
<b>الممتلكات والإصابات</b>	تأمين الحوادث الشخصية	
التأمين الشامل للممتلكات	تأمين السفر	
التأمين ضد الحريق والسرقة والسطو وتأمين الأموال		
<b>التأمين ضد المسؤولية المدنية</b>		
التأمين ضد الغير		
مسؤولية المنتجات		
<b>البحرية والشحن</b>		
<b>تأمين عمليات الائتمان</b>		

## ٩. المؤشرات المالية

### أ) إجمالي الأقساط المكتتبة

بلغ إجمالي أقساط التأمين المكتتبة ٦٢١,٢ مليون ريال سعودي لفترة الإثني عشر شهراً المنتهية في ديسمبر ٢٠١٢ مقارنة بـ ٦٨٣,٧ مليون ريال سعودي لنفس الفترة المنتهية في ديسمبر ٢٠١١ بنسبة إنخفاض وصلت إلى ٩٪ وعلى النحو التالي:

مليون ريال سعودي	٢٠١٢	٢٠١١	٢٠١٠	٢٠٠٩	٢٠٠٨
<b>■ ممتلكات، مسؤوليات وتأمين صحي</b>	٤١٦,٦	٥١٠,٨	٤٦٨,٧	٣١٥,١	٧٧,٩
أ. تأمين المركبات	٨٥,١	٨٦,٣	٨٤,٩	٦٢,٨	-
ب. التأمين الهندسي	٧٥,٦	٦٩,٤	٧٧,٣	٧١,٩	٦١,٨
ج. التأمين الصحي	٨٢,٣	١٣٤,٧	١٥٨,١	١٠٣,٢	١٦,١
د. تأمينات عامة أخرى	١٧٣,٦	٢٢٠,٤	١٤٨,٤	٧٧,٢	-
<b>■ الحماية والإدخار</b>	٢٠٤,٦	١٧٢,٩	٥٤,٧	٢٢,٧	-

إنخفضت قيمة الأقساط المكتتبة لتأمين الممتلكات والمسؤوليات والتأمين الصحي بنسبة ١٨٪ مقارنة بالسنة الماضية (٢٠١١) بينما إرتفعت قيمة الأقساط المكتتبة لتأمين الحماية والإدخار بنسبة ١٨٪ مقارنة بالسنة الماضية (٢٠١١)، الذي يظهر تركيز الشركة للحصول على محفظة متوازنة.

بالرغم من إصدار جميع أقساط التأمين من المكتب الرئيسي في الرياض، فإن عمليات التسويق موزعة على مكاتب متعددة في المملكة العربية السعودية.

فيما يلي توضيح حجم أقساط التأمين في كل منطقة:

٢٠٠٨	٢٠٠٩	٢٠١٠	٢٠١١	٢٠١٢	مليون ريال سعودي
٧٥,٢	٢٢٤,٣	٢٥٥,٦	٤١٠,٧	٣٨٥,١	المنطقة الوسطى
٢,١	٧٦,٦	١٧٠,٢	١٩٣,٨	١٤٩,١	المنطقة الغربية
٠,٦	٣٦,٩	٩٧,٦	٧٩,٢	٨٧,٠	المنطقة الشرقية

### ب) صافي الأقساط المكتسبة

بلغ صافي الأقساط المكتسبة بعد استقطاع حصة إعادة التأمين واحتياطي الأقساط الغير مكتسبة ٣٥١,٨ مليون ريال سعودي لفترة الإثني عشر شهراً المنتهية في ديسمبر ٢٠١٢ مقارنة بـ ٣٥٤,٧ مليون ريال سعودي لنفس الفترة المنتهية في ديسمبر ٢٠١١. إنخفض صافي الأقساط المكتسبة بنسبة ١٪ مقارنة بالسنة الماضية (٢٠١١)، وهي نسبة أقل من نسبة إنخفاض إجمالي الأقساط المكتسبة تظهر تركيزاً في قطاعات الأعمال حيث يمكن للشركة أن تحتفظ بالمزيد من الأقساط. يمثل صافي الأقساط المكتسبة ٥٧٪ من صافي الأقساط المكتسبة للسنة الحالية مقارنة بـ ٥٢٪ في السنة الماضية تماشياً مع إستراتيجية الشركة بالإحتفاظ بالمزيد من الأقساط.

### ج) التغير في الاحتياطي الحسابي

بلغ التغير في الاحتياطي الحسابي التابع لمنتجات الحماية والإدخار (٦١,٨) مليون ريال سعودي لفترة الإثني عشر شهراً المنتهية في ديسمبر ٢٠١٢ مقارنة بـ (٤٦,٣) مليون ريال سعودي لنفس الفترة المنتهية في ديسمبر ٢٠١١ نتيجة زيادة الأقساط في هذا القطاع. بلغت الأرباح الغير محققة عن الاستثمارات المربوطة بوحدات والإيرادات الأخرى ٨,٥ مليون ريال سعودي لفترة الأثني عشر شهراً المنتهية في ديسمبر ٢٠١٢ مقابل ٢,٠ مليون ريال سعودي في ٢٠١١.

### د) المطالبات المدفوعة

بلغ صافي المطالبات المدفوعة بعد استقطاع حصة إعادة التأمين والاحتياطي (٢٠٨,٦) مليون ريال سعودي لفترة الإثني عشر شهراً المنتهية في ديسمبر ٢٠١٢ مقارنة بـ (٢٢١,٤) مليون ريال سعودي لنفس الفترة المنتهية في ديسمبر ٢٠١١. إنخفض صافي المطالبات بنسبة ٦٪ عن السنة الماضية ٢٠١١ وهي نسبة أعلى من نسبة إنخفاض صافي الأقساط المكتسبة الذي يظهر إدارة مطالبات أفضل.

### هـ) صافي العمولات

بلغت العمولات المدفوعة للمبيعات بعد خصم العمولات المستلمة من معيدي التأمين (٨,٩) مليون ريال سعودي لفترة الإثني عشر شهراً المنتهية في ديسمبر ٢٠١٢ مقارنة بـ (١٣,٨) مليون ريال سعودي لنفس الفترة المنتهية في ديسمبر ٢٠١١.

### و) المصاريف العمومية

بلغ إجمالي مصروفات الشركة خلال عام ٢٠١٢ تكاليف عمليات تأمين قدرها (٧٤,٩) مليون ريال سعودي، وذلك مقارنةً بإجمالي مصروفات بلغ (٧٥,٥) مليون ريال سعودي خلال عام ٢٠١١. كما تحملت الشركة مصاريف إضافية بقيمة (٠,٦) مليون ريال سعودي مخصصة لعمليات المساهمين مقارنة بمصاريف إضافية بلغت قيمتها (٠,٣) مليون ريال سعودي في ٢٠١١.

و بهذا تبقى المصاريف العمومية بدون أي تغيير يذكر نظراً لخطة كفاءة التكلفة المتبعة.

### ز) الفائض من عمليات التأمين

أظهرت النتائج التقنية قبل عوائد استثمار المساهمين فائضاً يساوي ٦,١ مليون ريال سعودي لفترة الإثني عشر شهراً المنتهية في ديسمبر ٢٠١٢ مقارنةً بعجز قدره (٠,٣) مليون ريال سعودي لنفس الفترة المنتهية في ديسمبر ٢٠١١ ويعتبر ذلك تحسناً في النتائج كما كان مخططاً له.

### ح) الاستثمارات

تقسم استثمارات الشركة بإستثناء إستثمارات الحماية والإدخار المرتبطة بوحدات كما في ديسمبر ٢٠١٢ على النحو التالي:

٢٠٠٨	٢٠٠٩	٢٠١٠	٢٠١١	٢٠١٢	مليون ريال سعودي
٦٠,٥	٤٩,٧	٤٢,٣	٧٤,٦	٣٣,٣	النقدية و شبه النقدية
١٢,١	٨,٨	٩٨	١٢٧	١٧٢,٢	الصكوك / الصناديق
-	٣,٢	٣,٢	٣,٢	٣,٢	الاكتتاب في شركات نجم و نكست كير
٢,١	-	-	-	-	مقتناة حتى تاريخ الاستحقاق

بلغت عوائد الإستثمار بإستثناء الأرباح غير المحققة للإستثمارات المرتبطة بوحدات ٥,٤ مليون ريال سعودي كما في ديسمبر ٢٠١٢ مقارنة بـ ٢,٢ مليون ريال سعودي في ديسمبر ٢٠١١.

## ط) نتائج الفترة (ربح)

أظهرت النتائج في ٣١ ديسمبر ٢٠١٢، وهي السنة المالية الخامسة، صافي أرباح بلغ ١٠,٢ مليون ريال سعودي بعد صافي الفائض من عمليات التأمين بعد إقتطاع حصة المساهمين ٠,٦ مليون ريال مقارنة بربح بلغ ١,٦ مليون ريال سعودي في ٣١ ديسمبر ٢٠١١. ويرجع هذا التغيير الملحوظ في النتائج من ٢٠١١ إلى ٢٠١٢ إلى جودة وفعالية بالعمل، إعادة هيكلة المحفظة وتحسين الإنتاجية. وبهذا تكون ربحية السهم، كما في ديسمبر ٢٠١٢، بمقدار ٠,٥١ ريال سعودي مقارنة بـ ٠,٠٨ ريال سعودي في العام ٢٠١١.

## ي) الأصول

بلغ مجموع أصول الشركة كما في ٣١ ديسمبر ٢٠١٢، ١,١٢٠,٧ مليون ريال سعودي مقسمة كالتالي:

٢٠١٢	٢٠١١	٢٠١٠	٢٠٠٩	٢٠٠٨	مليون ريال سعودي
٩٤٩,٣	٩١١,٠	٧٧٩,٢	٣٧٩,٢	١٤٨,٠	أصول عمليات التأمين
١٧١,٤	١٦٣,٨	١٦٢,١	٧١,٥	٩١,٣	أصول المساهمين

## ك) حقوق المساهمين

بلغت قيمة حقوق المساهمين كما في ٣١ ديسمبر ٢٠١٢، ١٦٦,٩ مليون ريال سعودي مقسمة كالتالي:

٢٠١٢	٢٠١١	٢٠١٠	٢٠٠٩	٢٠٠٨	مليون ريال سعودي
٢٠٠,٠	٢٠٠,٠	٢٠٠,٠	١٠٠,٠	١٠٠,٠	رأس المال
(٥٨,٤)	(٦٥,٦)	(٦٥,٢)	(٥٧,١)	(٣٤,٢)	خسائر متراكمة
٢٥,٣	٢٣,٦	٢٣,٦	(٠,٢)	٠,١	احتياطات أخرى

تقر الشركة أن ليس عليها أية قروض كما في ديسمبر ٢٠١٢.

## س) فائض عمليات التأمين

تنص المادة ٤٤ من النظام الأساسي للشركة على ما يلي فيما يخص سياسة توزيع الأرباح:

- تجنب مخصص للزكاة وللضرائب المقررة.
- طبقاً للقوانين المعمول بها في الشركة فإنه من المفروض أن تخصص ٢٠٪ من صافي الدخل في كل فترة للاحتياطي النظامي. لم تخصص الشركة أي مبالغ للاحتياطي النظامي نظراً للخسائر المتراكمة كما في ٣١ ديسمبر ٢٠١٢.
- يمكن للجمعية العامة العادية، بناء على اقتراح مجلس الإدارة، أن تجنب نسبة معينة من صافي الأرباح لتكون احتياطي يخصص لأغراض معينة.
- يوزع الباقي بعد ذلك على المساهمين كحصة في الأرباح أو يحول إلى حساب الأرباح المتبقية.
- يجوز بقرار من مجلس الإدارة توزيع أرباح دورية تخصم من الأرباح السنوية المحددة وفق القواعد المنظمة لذلك و الصادرة من الجهات المختصة.

كون أليانز السعودي الفرنسي شركة تأمين تعاونية، فإنها ستقوم بتوزيع ١٠٪ كأرباح للمساهمين من أي فائض ينشأ من العمليات التأمينية وبشكل سنوي، وذلك بموجب قواعد وأنظمة شركات التأمين التعاوني في المملكة العربية السعودية. سيتم حساب صافي الفائض، إذا وجد، في نهاية كل سنة مالية، و سيتم تدقيقه وتوزيعه بموافقة وإشراف مؤسسة النقد العربي السعودي.

بالنسبة للسنة المنتهية في ديسمبر ٢٠١٢، حققت الشركة صافي فائض عمليات تأمين بعد إقتطاع حصة للمساهمين للفترة بلغ ٠,٦ مليون ريال سعودي.

## ع) العناوين المالية الرئيسية

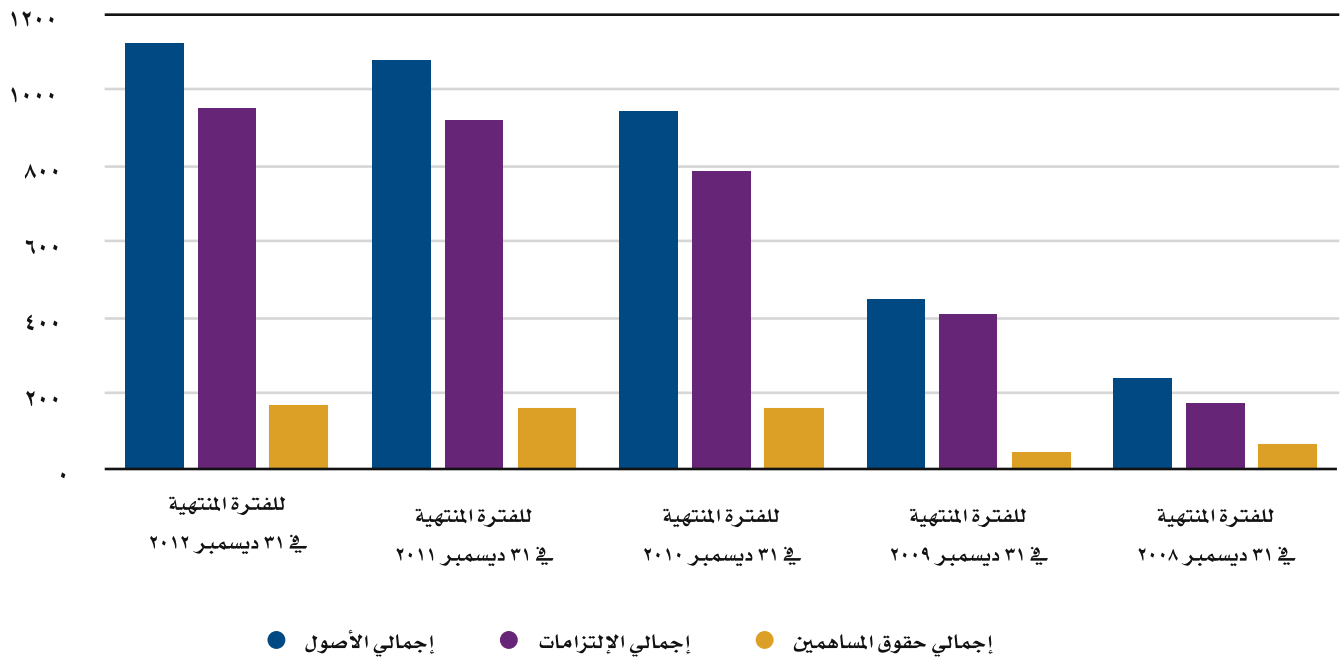
في ما يلي تلخيص لأهم المؤشرات في السنوات الأربعة الماضية:

النشاط «مليون ريال سعودي»	٢٠١٢	٢٠١١	٢٠١٠	٢٠٠٩	٢٠٠٨
إجمالي أفساط مكتبة	٦٢١,٢	٦٨٣,٧	٥٢٣,٤	٣٣٧,٨	٧٧,٩
صافي الأفساط المكتبة	٣٥١,٨	٣٥٤,٧	٢٣٣,٢	١٢٧,٣	٣,٧
احتياطي حسابي	(٦١,٨)	(٤٦,٣)	(٢٦,٨)	(١٥,١)	-
ربح غير محقق للاستثمارات المرتبطة بوحدات وإيرادات أخرى	٨,٥	٢,٠	٢,٥	٣,٨	٠
صافي المطالبات المستحقة	(٢٠٨,٦)	(٢٢١,٤)	(١٣٤,٦)	(٧٣,٥)	(٠,٦)
صافي العمولات	(٨,٩)	(١٣,٨)	(١٢,٢)	١,٩	(٠,١)
المصروفات العامة لعمليات التأمين	(٧٤,٩)	(٧٥,٥)	(٧٠,٧)	(٦٣,٦)	(٢٨,٣)
صافي الفائض للفترة	٦,١	(٠,٣)	(٨,٦)	(١٩,٢)	(٢٥,٣)
صافي فائض عمليات التأمين	(٠,٦)	-	-	-	-
عائد استثمارات المساهمين	٥,٤	٢,٢	٠,٨	٠,٦	٢,٧
المصروفات العامة للمساهمين	(٠,٦)	(٠,٣)	(٠,٦)	(٣,٩)	(١٠,٨)
صافي الدخل	١٠,٣	١,٦	(٨,٤)	(٢٢,٥)	(٢٣,٤)

× بعد توزيع الفائض.

قوائم المركز المالي «مليون ريال سعودي»	٢٠١٢	٢٠١١	٢٠١٠	٢٠٠٩	٢٠٠٨
إجمالي الأصول	١,١٢٠,٧	١,٠٧٤,٨	٩٤١,٣	٤٥٠,٧	٢٣٩,٣
إجمالي الالتزامات	٩٥٣,٨	٩١٦,٨	٧٨٢,٩	٤٠٨,٠	١٧٣,٤
إجمالي حقوق المساهمين	١٦٦,٩	١٥٨,٠	١٥٨,٤	٤٢,٧	٦٥,٩

## قوائم المركز المالي “مليون ريال سعودي”



## ١٠. حوكمة الشركة، الأنظمة واللجان

### أ) الالتزام بحوكمة الشركات

خلال العام ٢٠١٢ التزمت شركة أليانز السعودي الفرنسي للتأمين التعاوني بشكل كامل بنظام هيئة السوق المالية لحوكمة الشركات و توجيهات مؤسسة النقد العربي السعودي مع وجود بعض الاستثناءات البسيطة التالية:

تنص قوانين هيئة السوق المالية على ممارسة آلية تصويت تراكمية في انتخاب أعضاء مجلس الإدارة. ولكن الشركة تتبع نظام التصويت بالأغلبية في هذا المجال والمنصوص عليه في هذا النظام الأساسي؛ وتعتمد قرارات مجلس الإدارة بالأغلبية البسيطة للأعضاء الحاضرين شخصياً أو بواسطة وكيل مفوض من الأعضاء يحق له التصويت في هذا الاجتماع.

### ب) مجلس الإدارة

في اجتماع الجمعية العمومية الغير عادية التي عقدت في الثامن من أغسطس ٢٠١٠، تم انتخاب مجلس إدارة جديد مؤلف من ٦ أعضاء:

- عضوين يمثلان البنك السعودي الفرنسي (BSF)
- عضوين يمثلان أليانز فرنسا العالمية وأليانز مينا القابضة (برمودا)
- عضوين مستقلين (من ضمنهم رئيس مجلس الإدارة).

أسماء أعضاء مجلس الإدارة	عدد الأسهم في بداية السنة ×	عدد الأسهم في نهاية السنة	التغير في عدد الأسهم*	عضو مجلس إدارة بشركة أخرى**	نوع التمثيل	تصنيف العضو
عبدالله حسن العبدالقادر (رئيس مجلس الإدارة) حل محل عبد الله بن عبدالعزيز العبدالقادر منذ (٢٠١٢/١٢/٠٣)	١,٠٠٠	١,٠٠٠	لا يوجد	شركة التكنولوجيا السعودية للاستثمار بنك الخليج الدولي	عام	مستقل
الوليد الدريعان	١,٠٠٠	١,٠٠٠	لا يوجد	شركة الخليج للتدريب والتعليم	عام	مستقل
عبد الرحمن جاوه (حل محل جان ماريون منذ (٢٠١١/٠٩/١٨)	لا يوجد	لا يوجد	لا يوجد	البنك السعودي الفرنسي	البنك السعودي الفرنسي	غير تنفيذي
عبد العزيز الهبدان	لا يوجد	لا يوجد	لا يوجد	البنك السعودي الفرنسي، الشركة السعودية للاتصالات	البنك السعودي الفرنسي	غير تنفيذي
هوج دي روكيت بويسون	لا يوجد	لا يوجد	لا يوجد	لا يوجد	أليانز فرنسا العالمية	غير تنفيذي
هاينز دولبرج	لا يوجد	لا يوجد	لا يوجد	لا يوجد	أليانز مينا القابضة (برمودا)	غير تنفيذي

\* التي يمتلكها أعضاء مجلس الإدارة أو زوجاتهم أو أولادهم القصر في شركة أليانز السعودي الفرنسي  
\*\* في شركة أخرى في المملكة العربية السعودية

أعضاء كبار المدراء التنفيذيين						محمد بصراوي
أنطوان عيسى	مديني السميري	سيد حسن	عبدالله منصور	لا يوجد	لا يوجد	لا يوجد
لا يوجد	لا يوجد	لا يوجد	لا يوجد	لا يوجد	لا يوجد	لا يوجد
لا يوجد	لا يوجد	لا يوجد	لا يوجد	لا يوجد	لا يوجد	لا يوجد
لا يوجد	لا يوجد	لا يوجد	لا يوجد	لا يوجد	لا يوجد	لا يوجد
لا يوجد	لا يوجد	لا يوجد	لا يوجد	لا يوجد	لا يوجد	لا يوجد
لا يوجد	لا يوجد	لا يوجد	لا يوجد	لا يوجد	لا يوجد	لا يوجد

\* التي يمتلكها كبار المدراء التنفيذيين أو زوجاتهم أو أولادهم القصر في شركة أليانز السعودي الفرنسي

### ج) مكافآت أعضاء مجلس الإدارة وكبار المدراء التنفيذيين

بلغ إجمالي رواتب وبدلات وتعويضات ومكافآت أعضاء مجلس الإدارة وكبار المدراء التنفيذيين بمن فيهم المدير العام التنفيذي ونائبه والمدير المالي التنفيذي، خلال السنة المالية المنتهية في ٣١ ديسمبر ٢٠١١، المبالغ التالية:

ريال سعودي	٢٠١٢			٢٠١١		
	أعضاء مجلس الإدارة غير التنفيذيين *	أعضاء مجلس الإدارة *	أكبر ٥ مدراء تنفيذيين *	أعضاء مجلس الإدارة غير التنفيذيين *	أعضاء مجلس الإدارة *	أكبر ٥ مدراء تنفيذيين ***
رواتب وتعويضات	لا يوجد	لا يوجد	٣,٥٤٩,٨٣٤	لا يوجد	لا يوجد	٣,١٩٨,٥٦٩
بدل حضور/ مخصصات	١١٧,٠٠٠	لا يوجد	٥٨٨,٣٧٩	١٠٥,٩٠٠	لا يوجد	٤٩٦,٧٨٨
مكافآت دورية سنوية	لا يوجد	لا يوجد	١,٢٧٠,٣٣٢	لا يوجد	لا يوجد	١,٣٠٠,٢٢٨
مصاريف أخرى	٨١,٠٣٠	لا يوجد	لا يوجد	٩٨,٧٥٢	لا يوجد	لا يوجد
تعويضات أخرى *	لا يوجد	لا يوجد	٧١٥,٩٨٥	لا يوجد	لا يوجد	١,٠٥٣,٧٧١
المجموع	١٩٨,٠٣٠	لا يوجد	٦,١٢٤,٥٣٠	٢٠٤,٦٥٢	لا يوجد	٦,٠٤٩,٣٥٦

\* الخطط التحفيزية قصيرة أو طويلة الأجل، أو أي مزايا عينية أخرى مثل التأمين الصحي.

\*\* متضمنين رئيس مجلس الإدارة

\*\*\* تم تعديل أرقام المقارنة ٢٠١١ لتتماشى مع الهيكل التنظيمي في عام ٢٠١٢.

كبار المدراء التنفيذيين وزوجاتهم وأولادهم لا يتنفعون من أي أدوات دين أصدرت من قبل الشركة أو من الجهات التابعة لها.

### د) إعلان مجلس الإدارة عن المعاملات المالية المرتبطة بأطراف ذات صلة بالشركة

يؤكد مجلس الإدارة أنه لا توجد أي عقود كانت الشركة طرفاً فيها وكانت فيها مصلحة للمدير العام التنفيذي أو للمدير المالي التنفيذي أو أعضاء مجلس الإدارة أو أي شخص آخر له علاقة بهم. كما لا يوجد أي ترتيبات أو اتفاقيات قام بموجبها أي من أعضاء مجلس الإدارة أو أي من كبار التنفيذيين أو أي من مساهمي الشركة بالتنازل عن مصلحة أو حقوق في الحصول على الأرباح خلال السنة المالية ٢٠١٢.

إن أرصدة ومعاملات الأطراف ذات العلاقة والهيئات ذات الصلة التابعة خلال عام ٢٠١٢ تتعلق أساساً بالأنشطة التالية :

- أفضل عروض عقود التأمين مع البنك السعودي الفرنسي والهيئات التابعة له.
- أفضل عروض إدارة الأصول مع البنك السعودي الفرنسي والهيئات التابعة له.
- أفضل عروض عقود إعادة التأمين مع مجموعة أليانز والهيئات التابعة لها.
- إداري مطالبات التأمين الطبي مع شركة نكست كير السعودية.

### هـ) الوضع النظامي

تتمتع الشركة بعلاقات جيدة مع الجهات النظامية وتقدر دعمهم المتواصل وتوجيههم. إلا أنه في عام ٢٠١٢ تحملت الشركة غرامة مالية من هيئة السوق المالية بلغت ٥٠,٠٠٠ ريال سعودي لمخالفتها الفقرة (ب) من المادة الرابعة عشرة من لائحة حوكمة الشركات، إذ لم تُصدر الجمعية العامة للشركة بناءً على اقتراح من مجلس الإدارة قواعد اختيار أعضاء لجنة المراجعة ومدة عضويتهم وأسلوب عمل اللجنة. وسوف يتم إنجاز ما سبق ذكره في اجتماع الجمعية العامة المقرر إنعقاده في أبريل ٢٠١٣.

## و) لجان مجلس الإدارة

### اللجنة التنفيذية

تقوم اللجنة التنفيذية بتقديم التوصيات إلى مجلس الإدارة حول مختلف المواضيع مثل الخطط الاستراتيجية وخطط العمل. ويؤوض مجلس الإدارة اللجنة التنفيذية للقيام بمهام محددة مثل دراسة الخطة المالية، رسم السياسة العامة للشركة، متابعة الاداء والإنجازات بما يتوافق مع الخطط المرسومة مسبقاً. كما تقوم اللجنة بالإشراف على أدا الشركة وتقديم الدعم والتوجيه للمدير التنفيذي.

المهام الرئيسية للجنة تتضمن:

- تمثيل مجلس الإدارة في أمور الإدارة اليومية.
- تنفيذ قرارات مجلس الإدارة بالتوافق مع المدير العام التنفيذي والإدارة.
- إقتراح وإنشاء سياسة الشركة العامة، الأهداف والإستراتيجية.
- دراسة الموازنة ومتابعة الأداء والإنجازات مقارنة بالخطط الموضوعة.
- المباشرة والإشراف على سير العمليات والتطوير.

و تتكون اللجنة التنفيذية من السادة:

اللجنة التنفيذية	الفترة المنتهية في ٢١ ديسمبر ٢٠١٢
عبد الرحمن جاوه	رئيس اللجنة التنفيذية
عبد العزيز الهبدان	عضو
هوج دي روكيت بويسون	عضو
هاينز دولبرغ	عضو

عقدت اللجنة التنفيذية ثلاث اجتماعات خلال ٢٠١٢ وكانت نسبة الحضور ٩٢٪ (٩٢٪ مع التفويضات)

التاريخ	الحضور	نسبة الحضور	نسبة الحضور مع تفويض
٢٠١٢/٠٤/١٦	عبد الرحمن جاوه، هوج دي روكيت بويسون، هاينز دولبرغ	٧٥٪	٧٥٪
٢٠١٢/٠٨/٠١	عبد الرحمن جاوه، عبد العزيز الهبدان، هوج دي روكيت بويسون، هاينز دولبرغ	١٠٠٪	١٠٠٪
٢٠١٢/١٢/٠٣	عبد الرحمن جاوه، عبد العزيز الهبدان، هوج دي روكيت بويسون، هاينز دولبرغ	١٠٠٪	١٠٠٪

### لجنة المراجعة

تختص لجنة المراجعة بتأدية مهام مجلس الإدارة فيما يتعلق بالإشراف على التقارير المالية للشركة وتقييم مدى دقة عمليات المراجعة الداخلية والخارجية. كما تقوم اللجنة بعملية تقييم ومراقبة عمليات إدارة المخاطر داخل الشركة ونظام الرقابة الداخلية.

تتضمن مهام ومسؤوليات لجنة المراجعة ما يلي:

- تقديم الإقتراحات لمجلس الإدارة للموافقة على تعيين أو إعادة تعيين، إقالة، ومكافأة مراجعي الحسابات الخارجيين بعد الحصول على عدم إعتراض خطي من مؤسسة النقد العربي السعودي.
- تقديم الإقتراحات لمجلس الإدارة لتعيين مدير قسم الرقابة النظامية أو مسؤول الرقابة النظامية بعد الحصول على عدم إعتراض خطي من مؤسسة النقد العربي السعودي.
- تقديم الإقتراحات لمجلس الإدارة لتعيين مدير قسم المراجعة الداخلي أو المراجع الداخلي بعد الحصول على عدم إعتراض خطي من مؤسسة النقد العربي السعودي.
- تقديم الإقتراحات لمجلس الإدارة لتعيين الخبير الإكتواري لشؤون التأمين بعد الحصول على عدم إعتراض خطي من مؤسسة النقد العربي السعودي.
- الإشراف على قسم المراجعة الداخلي للشركة لضمان فعاليته في تنفيذ النشاطات والمهام المحددة من قبل مجلس الإدارة
- مراجعة عملية المراجعة الداخلي وتحضير تقرير كتابي عن هذه العملية وإقتراحات اللجنة بشأنها.
- ضمان إستقلالية مراجعي الحسابات الخارجيين من الشركة، أعضاء مجلس الإدارة و الإدارة العليا للشركة.
- ضمان إستقلالية قسم المراجعة الداخلي أو المراجع الداخلي في تنفيذ مهامهم وضمان عدم وجود قيود على مجرى عملهم أو أية عراقيل قد تؤثر سلباً على عملهم.
- ضمان إستقلالية قسم الرقابة النظامية أو مسؤول الرقابة النظامية في تنفيذ مهامهم وضمان عدم وجود قيود على مجرى عملهم أو أية عراقيل قد تؤثر سلباً على عملهم.



- ضمان إلتزام الشركة بالإقتراحات و التوصيات الإكتوارية.
- تحديد الراتب الشهري والعلاوات لمدير قسم الرقابة النظامية أو مسؤول الرقابة النظامية بعد الحصول على موافقة خطية من مجلس الإدارة.
- تحديد الراتب الشهري والعلاوات لمدير قسم المراجعة الداخلي أو المراجع الداخلي بعد الحصول على موافقة خطية من مجلس الإدارة.
- الإشراف على خطة المراجعة للمراجعين الداخليين و مراجعي الحسابات الخارجيين.
- مراجعة سياسات المحاسبة الحاسمة والعمليات بالإضافة إلى التعديلات التي قد تلحق بها.
- التنسيق بين المراجعين الداخليين و الخارجيين.
- الإشراف على نشاطات المراجعين الخارجيين والموافقة على أي نشاط خارج نطاق عمل المراجعة يوكلوا به خلال تأديتهم مهامهم.
- مراجعة تقارير المراجعين الخارجيين و تقارير قسم المراجعة الداخلي أو المراجع الداخلي وتقديم الإقتراحات اللازمة إلى مجلس الإدارة.
- متابعة تنفيذ التدابير السليمة فيما يتعلق بالتعليقات والتوصيات المذكورة في التقارير.
- متابعة تقارير قسم الرقابة النظامية أو مسؤول الرقابة النظامية و من ضمنها العثور على أية مخاطر إحتيال عالية وتقديم الإقتراحات اللازمة لمجلس الإدارة.
- مراجعة التقارير الإكتوارية وتقديم الإقتراحات اللازمة لمجلس الإدارة.
- مراجعة تعليقات مؤسسة النقد العربي السعودي والجهات الإشرافية و النظامية وتقديم الإقتراحات اللازمة لمجلس الإدارة.
- مراجعة تقييم المراجعين الداخليين و الخارجيين للمراقبة الداخلية لعمليات قسم مراقبة التأمين الصادرة عن مؤسسة النقد العربي السعودي.
- تقييم مستوى اختصاص، كفاءة و موضوعية المراجعين الخارجيين ، قسم المراجعة الداخلي، المراجعين الداخليين، قسم الرقابة النظامية أو مسؤول الرقابة النظامية.
- متابعة التقارير الصادرة عن مؤسسة النقد العربي السعودي والجهات الإشرافية و النظامية بالإضافة إلى أي تطورات دولية مثل المبادئ التوجيهية للرابطة الدولية لمراقبي التأمين و تقديم الإقتراحات اللازمة لمجلس الإدارة.
- مراجعة القوائم المالية الربع سنوية و السنوية والموافقة عليها.
- مناقشة القوائم المالية الربع سنوية و السنوية مع المراجعين الخارجيين وإدارة الشركة قبل نشرها.
- مراجعة تعليقات المراجعين الخارجيين بشأن القوائم المالية ومتابعة الإجراءات المتخذة بشأنها.
- متابعة القضايا القانونية المهمة المرفوعة من قبل أو ضد الشركة وتقديم التقارير الدورية المتعلقة بها.
- التأكد من أن جميع التعاملات المالية تتم وفقاً للقوانين و التشريعات المحلية.

وتتكون لجنة المراجعة من السادة:

لجنة المراجعة		للفترة المنتهية في ٣١ ديسمبر ٢٠١٢
هوج دي روكيت بويسون	رئيس لجنة المراجعة	
عبد العزيز عثمان	عضو	
إبراهيم الشايع	عضو	

أن رئيس اللجنة هو عضو في مجلس الإدارة.

عقدت لجنة المراجعة خمس اجتماعات خلال ٢٠١٢ بنسبة حضور ١٠٠٪ من الأعضاء.

التاريخ	الحضور	نسبة الحضور	نسبة الحضور مع تفويض
٢٠١٢/٠١/٣٠	هوج دي روكيت بويسون، عبد العزيز عثمان، إبراهيم الشايع	١٠٠٪	١٠٠٪
٢٠١٢/٠١/٣١	هوج دي روكيت بويسون، عبد العزيز عثمان، إبراهيم الشايع	١٠٠٪	١٠٠٪
٢٠١٢/٠٤/١٦	هوج دي روكيت بويسون، عبد العزيز عثمان، إبراهيم الشايع	١٠٠٪	١٠٠٪
٢٠١٢/٠٨/٠١	هوج دي روكيت بويسون، عبد العزيز عثمان، إبراهيم الشايع	١٠٠٪	١٠٠٪
٢٠١٢/١٢/٠٣	هوج دي روكيت بويسون، عبد العزيز عثمان، إبراهيم الشايع	١٠٠٪	١٠٠٪

لا يوجد أي علاقة مالية أو عائلية تجمع بين أعضاء مجلس الإدارة و لجنة المراجعة.

ناقشت لجنة المراجعة في اجتماعاتها المذكورة أعلاه المهام الرئيسية التالية:

- اجتمعت مع المراجعين الخارجيين لمناقشة تقاريرهم وتوصياتهم.
- مراجعة القوائم المالية المرحلية للشركة و من ضمنها تقارير إدارة المخاطر و تقرير مع المراجعين الخارجيين وقدمت توصياتها إلى مجلس الإدارة.
- مراجعة تقرير إنجازات المراجعة الداخلية بما في ذلك النتائج والتوصيات وسير العمل.
- مراجعة تقرير الرقابة النظامية بما في ذلك النتائج والإجراءات التصحيحية فضلاً عن الشكاوى والقضايا القانونية.
- مراجعة نشاطات المراجعة الداخلية والرقابة النظامية والتأكد من إستقلاليتهم.
- تحديث سياسات وإجراءات المراجعة الداخلية وقدمت توصياتها إلى مجلس الإدارة للموافقة.
- إستعراض المراسلات الهامة مع الهيئات التنظيمية والرقابية بما في ذلك تعليقاتهم وناقشت الإجراءات المطلوبة مع مجلس الإدارة.
- تقييم العقود الخارجية بما في ذلك عقود مراجعي الحسابات الخارجيين والمحامي والإستشاري الإكتواري كما أوصت مجلس الإدارة بالموافقة على العقود.
- مراجعة سياسات المحاسبة الحاسبة والإجراءات بالإضافة إلى التعديلات التي قد تطرأ عليها.

لقد نفذ قسم التدقيق الداخلي تسع عمليات تدقيق عادية وخمسة عشر عملية تدقيق غير مبرمجة خلال عام ٢٠١٢ وأصدر التقارير اللازمة بما في ذلك التوصيات والإجراءات اللازمة. شملت عمليات التدقيق معظم الإدارات في الشركة بما في ذلك إدارة العمليات التأمينية، الإدارة المالية، إدارة الموارد البشرية، إدارة المبيعات، إدارة التسويق، وإدارة إعادة التأمين والشؤون الأكتوارية كما شملت جميع الأقسام التابعة لهذه الإدارات. لم يظهر تقرير التدقيق الداخلي أي نتائج خطيرة أو عالية الخطورة ولكن أظهر فقط بعض الملاحظات المطلوبة والتي تم فعلاً إتخاذ الإجراءات اللازمة بخصوص تنفيذ معظمها على أن يتم إستكمال ما تبقى من إجراءات في الإطار الزمني المتفق عليه. يتم مراجعة تقارير الأنشطة السنوية بشكل دوري من قبل لجنة المراجعة.

لقد أسست الشركة أيضاً لجنة الحوكمة الداخلية والمخاطر والتحكم الداخلي لتكون مسؤولة عن مراقبة أنشطة الشركة المتعلقة بإجراءات الحوكمة وإدارة المخاطر والمراجعة والرقابة النظامية وقواعد السلوك المهني ومنع غسيل الأموال ومكافحة الإرهاب ومكافحة الغش والفساد. اجتمعت اللجنة تسع مرات في خلال عام ٢٠١٢ ولم تظهر النتائج أي نقاط ضعف رئيسية سوى بعض التحسينات الطفيفة اللازمة والتي عولجت أو يتم معالجتها.

وقد نفذ نظام الرقابة الداخلية بشكل دقيق وفعال وتتابع لجنة المراجعة الخاصة بمجلس الإدارة النتائج بشكل منظم.

#### لجنة الإستثمار

من واجبات لجنة الإستثمار الإعداد والمراجعة والموافقة على سياسة الإستثمار الخاصة بالشركة ووضع استراتيجية الإستثمار وفقاً لسياسة الإستثمار المعتمدة من قبل مجلس الإدارة والمتوافقة مع لوائح وأنظمة مؤسسة النقد العربي السعودي.

تتضمن مهام ومسؤوليات لجنة الإستثمار ما يلي:

- تقييم إقتراحات الإستثمار المقدمة من الإدارة العليا.
- تحضير و الإشراف على سياسة الشركة للإستثمار بشكل دوري.
- وضع إستراتيجية الإستثمار بالتوافق مع سياسة الإستثمار الموافق عليها من قبل مجلس الإدارة.
- التأكد من التنفيذ السليم لسياسة / إستراتيجية الإستثمار.
- وضع و مراجعة مبادئ الإستثمار للشركة.
- وضع و مراجعة معايير جودة إستراتيجية الشركة للإستثمار.
- وضع ومراجعة المبادئ التوجيهية لهيكلية محفظة الشركة.
- مراجعة تحليل الأسواق المالي المحضر من قبل قسم الإستثمار و مدير الأصول.
- مراجعة دخل الإستثمار و أدائه مقارنة بالخطة الموضوع.

وتتألف اللجنة من السادة:

لجنة الإستثمار	
عبد العزيز الهيدان	رئيس لجنة الإستثمار
هوج دي روكيت بويسون أو هاينز دولبرغ	أعضاء متساويون
الوليد الدريعان	عضو

عقدت لجنة الإستثمار إجتماعين خلال ٢٠١٢ بنسبة حضور بلغت ٨٤٪. (٨٤٪ مع التفويضات)

التاريخ	الحضور	نسبة الحضور	نسبة الحضور مع تفويض
٢٠١٢/٠١/٣١	عبد العزيز الهيدان، الوليد الدريعان، هوج دي روكيت بويسون،	١٠٠٪	١٠٠٪
٢٠١٢/٠٨/٠١	عبد العزيز الهيدان، هاينز دولبرغ، هوج دي روكيت بويسون	٦٧٪	٦٧٪

#### لجنة الترشيحات والمكافآت

إن واجبات ومسؤوليات لجنة الترشيحات والمكافآت هي كما يلي:

- تقديم توصيات لتعيينات مجلس الإدارة وكبار المدراء التنفيذيين تماشياً مع السياسات والمعايير الموافق عليها. كما تتأكد اللجنة أنه لن يسمح بترشح أي شخص كان قد أدين مسبقاً بجناية مخلة بالشرف أو النزاهة.
- إعادة النظر في هيكل مجلس الإدارة وإقتراح التغييرات.
- التأكد بشكل سنوي على استقلالية الأعضاء المستقلين وعلى عدم وجود تضارب بين المصالح في مجلس الإدارة.
- تحديد نقاط الضعف والقوة في مجلس الإدارة وإقتراح حلول.
- تحضير شرح للمواصفات المطلوبة والمؤهلات لعضوية مجلس الإدارة، ويتضمن الوقت الذي يجب على عضو مجلس الإدارة توفيره لنشاطات مجلس الإدارة.
- إتخاذ سياسات واضحة بشأن تعويضات ومكافآت مجلس الإدارة وكبار المدراء التنفيذيين؛ عبر إتخاذ مثل هذه السياسات، سيتم إتباع المعايير المتعلقة بالأداء.
- مراجعة والموافقة على خطط التعويض، السياسات، و برامج الشركة.

تتألف لجنة الترشيحات والمكافآت من السادة:

لجنة الترشيحات والمكافآت	للفترة المنتهية في ٣١ ديسمبر ٢٠١٢
الوليد الدريعان	رئيس لجنة الترشيحات والمكافآت
عبد الرحمن جاوه	عضو
هاينز دولبرغ	عضو

عقدت لجنة الترشيحات والمكافآت ثلاث إجتماعات خلال ٢٠١٢ بنسبة حضور بلغت ٧٨٪ ( ١٠٠٪ مع التفويضات).

التاريخ	الحضور	نسبة الحضور	نسبة الحضور مع تفويض
٢٠١٢/٠١/٣١	الوليد الدريعان، هاينز دولبرغ	٦٧٪	١٠٠٪
٢٠١٢/٠٤/١٦	الوليد الدريعان، عبد الرحمن جاوه	٦٧٪	١٠٠٪
٢٠١٢/١١/٢٦	الوليد الدريعان ، عبد الرحمن جاوه، جان ماريون	١٠٠٪	١٠٠٪

ناقشت لجنة الترشيحات والمكافآت في إجتماعاتها المذكورة أعلاه المهام الرئيسية التالية:

- مراجعة مؤهلات و الملف الشخصي لأعضاء مجلس الإدارة الجدد.
- مراجعة مكافآت أعضاء مجلس الإدارة و رفعت توصياتها إلى مجلس الإدارة.
- مراجعة مكافآت كبار المدراء التنفيذيين لعام ٢٠١٢ بالإضافة إلى آلية زيادة المكافآت و مبالغ المكافآت للشركة و مناقشتها مع مجلس الإدارة للموافقة.
- مراجعة علاوات المدراء التنفيذيين بالإضافة إلى آلية العلاوات ومبالغها للشركة و مناقشتها مع مجلس الإدارة للموافقة.
- مراجعة مكافآت و فوائد الموظفين.
- مراجعة التحديثات الواردة على هيكلية الشركة و توظيف مدراء تنفيذيين جدد كما راجعت خطة الإحلال وخطة التدريب.

## ز. إجتماعات مجلس الإدارة

عقد مجلس الإدارة أربعة اجتماعات خلال السنة المالية المنتهية في ٣١ ديسمبر ٢٠١٢ بنسبة حضور وقدرها ٨٤٪ ( ٩٦٪ مع التفويضات).

الإجتماع	التاريخ	الحضور	نسبة الحضور	نسبة الحضور مع تفويض
٢٢	٢٠١٢/٠١/٢١	د. عبد الله العبد القادر، الوليد الدريعان، عبد العزيز الهيدان، هوج دي روكيت بويسون ، هاينز دولبرج	٨٤٪	١٠٠٪
٢٣	٢٠١٢/٠٤/١٦	د. عبد الله العبد القادر، الوليد الدريعان، عبد الرحمن جاوه، عبد العزيز الهيدان، هوج دي روكيت بويسون، هاينز دولبرج	١٠٠٪	١٠٠٪
٢٤	٢٠١٢/٠٨/٠١	د. عبد الله العبد القادر، عبد الرحمن جاوه، عبد العزيز الهيدان، هوج دي روكيت بويسون، هاينز دولبرج	٨٤٪	١٠٠٪
٢٥	٢٠١٢/١٢/٣١	عبد الرحمن جاوه، عبد العزيز الهيدان، هوج دي روكيت بويسون، هاينز دولبرج	٦٧٪	٨٤٪

ناقش مجلس الإدارة في إجتماعته المذكورة أعلاه المهام الرئيسية التالية:

- التحليل المنتظم لأداء الشركة و الانجازات مقارنة بالخطوة الموضوعية بالإضافة إلى تحليل معلومات السوق و مركز الشركة الاستراتيجي.
- الموافقة على استراتيجية إعادة التأمين السنوية
- الموافقة على توصيات لجنة الترشيحات و المكافآت التي تتعلق بهيكلية الشركة ، المكافآت و العلاوات للمديرين التنفيذيين بالإضافة إلى المكافآت و العلاوات للشركة.
- وافق على الخطوة إستراتيجية وخطوة عمل الشركة للسنوات القادمة.
- مناقشة أمور الموارد البشرية و إدارة الكفاءات.
- الموافقة على التحديثات الخاصة بدليل إجراءات الشركة حسب توصيات اللجان؛ تضمنت هذه التحديثات خلال ٢٠١٢ : حوكمة الشركة، التدقيق الداخلي، استراتيجية إعادة التأمين، و السياسة الجديدة للاستعانة بالمصادر الخارجية.
- الموافقة على توصيات اللجنة الخاصة بالعقود الخارجية والتي تتضمن: مراجعين الحسابات المستقلين، مستشار الضرائب، المستشار القانوني، والمستشار الاكتواري. يجب الإشارة إلى أن الشركة لا تملك أي عقد إداري أو فني آخر.
- مراجعة نشاطات اللجان المختلفة و التي تتضمن: اللجنة التنفيذية، لجنة المراجعة، لجنة الاستثمار و لجنة الترشيح و المكافآت.

## ح. إدارة المخاطر

خلال عام ٢٠١٢، نجحت الشركة في دمج أنشطة إدارة المخاطر في استراتيجية الشركة وأهدافها، وذلك للحفاظ على قيم الشركة.

لدى الشركة استراتيجية كاملة لإدارة المخاطر وفهمها والتحكم بجميع مستويات الخطر الناشئ من كافة أعمال الشركة. تعتمد هذه الاستراتيجية على تأثير تقلبات السوق والخبرات المتوفرة في التعامل مع المخاطر المتكررة التي تتعرض لها الشركة. ولا تعتمد على الخطر الناتج من عمل واحد بل تمتد لتشمل جميع المخاطر المحتملة.

وقد قسمت المخاطر على النحو التالي:

### أ) المخاطر التشغيلية

المخاطر التشغيلية هي مخاطر الخسارة الناتجة من فشل في النظام أو الرقابة، الإختلاس والأخطاء البشرية، والتي يمكن أن تنتج عنها خسارة مالية وفقدان للسمعة، وعواقب تنظيمية وقانونية. تقوم الشركة بإدارة مخاطر العمليات من خلال الضوابط المناسبة، وفصل المهام والمراقبة الداخلية ومتضمنة التدقيق الداخلي والإلتزام.

### ب) مخاطر السيولة

تمثل مخاطر السيولة الصعوبات التي تواجهها الشركة في توفير الأموال اللازمة للوفاء بالتعهدات المتعلقة بالتزاماتها المالية. يتم مراقبة متطلبات السيولة بشكل دوري ، وتقوم الإدارة بالتأكد من توفر السيولة الكافية للوفاء بالتزاماتها حال نشوئها .

### ج) مخاطر الائتمان

تمثل مخاطر الائتمان عدم مقدرة طرف ما على الوفاء بالتزاماته بشأن أداة مالية ما، مما يؤدي إلى تكبد الطرف الآخر لخسارة مالية.

### د) مخاطر أسعار العملات

تشأ مخاطر أسعار العملات عن احتمال تأثير التغيرات في أسعار العملات على الربحية المستقبلية أو القيمة العادلة للأدوات المالية. تتعرض الشركة لمخاطر أسعار العملات بشأن الأرصدة لدى البنوك والاستثمارات المتاحة للبيع.

#### هـ) مخاطر العملات

تمثل مخاطر العملات المخاطر الناتجة عن تذبذب قيمة أداة مالية ما نتيجة للتغيرات في أسعار الصرف الأجنبي.

#### و) مخاطر السوق

تتمثل مخاطر السوق في مخاطر تقلبات القيمة العادلة والتدفقات النقدية المستقبلية لأداة مالية بسبب التغيرات في أسعار السوق ( غير تلك الناتجة من مخاطر أسعار العمولة أو مخاطر العملات ) ، سواء حدثت تلك التغيرات بسبب عوامل تتعلق بالأداة المالية المعنية أو بمصدرها أو عوامل تؤثر على جميع الأدوات المالية المماثلة المتداولة في السوق.

تحد الشركة من مخاطر السوق عن طريق الاحتفاظ بمحفظة استثمارية متنوعة ومراقبة التحولات في الأسواق المالية.

#### ز) مخاطر أسعار الصناديق

مخاطر أسعار الصناديق هي المخاطر المتعلقة بتقلبات القيمة العادلة للتدفقات النقدية المستقبلية بسبب تغيرات في صافي قيمة الموجودات التي يتم تحديدها من قبل مديري الصناديق.

#### ح) مخاطر التأمين

إن المخاطر بموجب عقد تأمين تمثل المخاطر بوقوع حادث ما مؤمن عليه مع عدم التأكد من حجم وزمن المطالبة الناتجة عن ذلك الحادث. تتمثل المخاطر الرئيسية التي تواجهها الشركة بموجب هذه العقود في المطالبات والمزايا الفعلية المدفوعة التي تزيد عن القيمة الدفترية لمطلوبات التأمين. ويخضع ذلك لتكرار وحجم المطالبات والمزايا الفعلية المدفوعة أكثر من تلك المقدرة أصلاً والتطورات اللاحقة للمطالبات طويلة الأجل.

#### ط) إدارة رأس المال

توضع أهداف من قبل الشركة للحفاظ على توازن نسب رأس المال وذلك لدعم أهداف الشركة وزيادة الفائدة للمساهمين.

تقوم الشركة بإدارة متطلبات رأس المال وذلك بتقدير النقص بين مستويات رأس المال المعلن عنها والمطلوبة بانتظام.

#### ي) القيمة العادلة للأدوات المالية

تتكون الأدوات المالية من الموجودات المالية والمطلوبات المالية. إن القيمة العادلة هي القيمة التي يتم بموجبها تبادل موجودات ما أو سداد مطلوبات ما بين أطراف راغبة في ذلك وبشروط تعامل عادل. يفترض تعريف القيمة العادلة بأن المنشأة قادرة على العمل وفقاً لمبدأ الاستمرارية المحاسبي، مع عدم وجود نية أو حاجة لتصفيته، أو إجراء تخفيض حاد في مستوى عملياتها أو القيام بأية تعاملات بشروط لها تأثير عكسي.

## ط. الزكاة والمدفوعات القانونية والقروض

لقد خصصت شركة أليانز السعودي الفرنسي للتأمين التعاوني مبلغاً قدره ٣,٠٢٠,٢٧٠ ريال سعودي للزكاة سنة ٢٠١٢ مقارنةً بـ ١,٨٢٤,٤٥٣ ريال سعودي في ٢٠١١. ولم تكن هناك أي قروض على الشركة. وفي الجدول التالي قائمة بالمدفوعات القانونية لعام ٢٠١٢ مقارنةً بـ ٢٠١١ و ٢٠٠٩.

٢٠٠٩	٢٠١٠	٢٠١١	٢٠١٢	مليون ريال سعودي
-				تكاليف الجمارك
٠,٤	٠,١	١,٨	٣,٠	الزكاة والضريبة
١,٤	١,٩	١,٨	٢,٠	التأمينات الاجتماعية
٠,٣	٠,٦	٠,٧	٠,٤	تأشيرات الدخول وجوازات السفر
١,٧	٢,٦	٣,٤	٣,١	تكاليف الرقابة والإشراف
٣,٨	٥,٣	٧,٧	٨,٥	المجموع

## ١.١ الخطط المستقبلية

سوف تستمر الشركة في نموها وتطورها المتسارع في السوق تماشياً مع رؤيتها وفقاً للاستراتيجية التالية:

البيع المباشر: خلال ٢٠١٢، قامت الشركة بإعادة هيكلة فريق مبيعات الأفراد لتضمن وجود قادة فرق أقوى في كافة الفروع. سوف تستمر الشركة في ٢٠١٣ بتركيزها على مستوى الإنتاج للفريق في قطاع بيع الأفراد ومراقبة حيثية لإنجازاته الشهرية.

التأمين البنكي: خلال ٢٠١٣ تنوي الشركة تعزيز علاقتها الفريدة مع البنك السعودي الفرنسي وتوسع خطوط الإنتاج للعملاء التجاريين والشركات.

تأمين الشركات: سوف يبقى تأمين الشركات الأولوية القصوى للشركة. خلال عام ٢٠١٢، ستقوم الشركة بتوسيع نطاق علاقاتها مع الوسطاء الرئيسيين لبناء شراكة قوية ودائمة من خلال معايير خدمة متفوق عليها.

إجراءات سير العمل: سوف تقوم الشركة بتحسين وإعادة هيكلة العمليات للشركات والأفراد ومعالجة المطالبات لتحسن من مستوى رضا العملاء وزيادة ثبات المحفظة.

الإكتوارية: سوف تستمر الشركة في ٢٠١٢ بتحسين المستوى العالي من المعايير التقنية والتوجيهات. وسوف تراجع الربحية طبق خطة العمل وتعديل إستراتيجية التسعير بحسب ما يكون مناسباً.

تنمية مهارات الموظفين: خلال عام ٢٠١٢ ستواصل الشركة استثماراتها في الموارد البشرية لاستقطاب وتطوير المواهب الشابة وإعداد جيل المستقبل من المدراء. تقوم الشركة على أساس بناء مسيرات وظيفية واضحة وبرامج تدريبية مفصلة لتحقيق الرضا والكفاءة بين الموظفين.

## ١.٢ المراجعون الخارجيون والمقاييس الحسابية

في عام ٢٠١٢، وافقت الجمعية العمومية العادية على توصيات مجلس الإدارة بشأن تجديد تعيين (كي بي أم جي) و (شركة البسام) للقيام بدور مشترك كمراجعين حسابات خارجيين للشركة للعام المالي ٢٠١٢م المنتهي في ٢٠١٢/١٢/٣١م. وقد تم تجديد عقد مراجعي الحسابات الخارجيين بعد موافقة مجلس الإدارة بناءً على العطاءات المقدمة من خمس شركات، وتم الحصول على موافقة الجمعية العمومية للشركة على ذلك.

تم إعداد البيانات المالية حتى نهاية ٣١ ديسمبر ٢٠١٢ وفقاً للمعايير العالمية للتقارير المالية (IFRS)، يرى المراجعون المستقلون الخارجيون أن البيانات المالية المقدمة في هذا التقرير منصفة بجميع جوانبها المادية وتقدم صورة عادلة عن الوضع المالي للشركة كما في ٣١ ديسمبر ٢٠١٢ وفقاً للمعيار العالمي (IFRS).

## ١.٣ الهيئة الشرعية

تتألف هيئة الشرعية التابعة للشركة من كل من:

الشيخ	د. محمد علي القاري
الشيخ	عبدالله بن سليمان المنيع
الشيخ	د. عبد الستار أبوغدة

إن دور الهيئة هو مراجعة والموافقة على برامج الشركة على أنها برامج متوافقة مع الشريعة الإسلامية.

## ١.٤ تصريح مجلس الإدارة

يقر مجلس الإدارة بما يلي:

- أنه تم إعداد سجلات الحسابات بالشكل الصحيح.
- أن نظام الرقابة الداخلية أعد على أسس سليمة وتم تنفيذه بفاعلية.
- أنه لا يوجد أي شك يذكر بشأن قدرة الشركة على مواصلة نشاطها.



شركة اليانز السعودي الفرنسي للتأمين التعاوني

# القوائم المالية

مع  
تقرير مراجعي الحسابات  
للسنة المنتهية في ٣١ ديسمبر ٢٠١٢



# تقرير مراجعي الحسابات

إلى مساهمي شركة أليانز السعودي الفرنسي للتأمين التعاوني  
(شركة مساهمة سعودية)

## نطاق المراجعة

لقد راجعنا قائمة المركز المالي المرفقة لشركة أليانز السعودي الفرنسي للتأمين التعاوني (شركة مساهمة سعودية) («الشركة») كما في ٣١ ديسمبر ٢٠١٢م وقوائم الدخل لعمليات التأمين و المساهمين والدخل الشامل لعمليات المساهمين والقوائم للتغيرات في حقوق المساهمين والتدفقات النقدية لعمليات التأمين والمساهمين للسنة المنتهية في ذلك التاريخ والإيضاحات (١ إلى ٣٤) المعتبرة جزءاً من هذه القوائم المالية، إن هذه القوائم المالية من مسؤولية إدارة الشركة وقد تم إعدادها من قبلها وفقاً لمعايير التقارير المالية الدولية ولنص المادة ١٢٣ من نظام الشركات السعودي وقدمت لنا مع كافة المعلومات والتوضيحات التي طلبناها. إن مسؤوليتنا هي إبداء رأي حول هذه القوائم المالية استناداً إلى أعمال المراجعة التي قمنا بها. تمت مراجعتنا وفقاً لمعايير المراجعة المتعارف عليها في المملكة العربية السعودية والتي تتطلب أن نقوم بتخطيط وتنفيذ أعمال المراجعة للحصول على قناعة معقولة بأن القوائم المالية خالية من الأخطاء الجوهرية. تشمل إجراءات المراجعة على فحص الأدلة، على أساس العينة، المؤيدة للمبالغ والإفصاحات التي تتضمنها القوائم المالية. كما تشمل على تقييم المبادئ المحاسبية المتبعة والتقديرات الهامة المطبقة من قبل الإدارة وتقييم العرض العام للقوائم المالية. باعتقادنا أن مراجعتنا توفر درجة معقولة من القناعة تمكننا من إبداء رأينا حول القوائم المالية.

## رأي مطلق

في رأينا، إن القوائم المالية ككل:

- تظهر بعدل، من كافة النواحي الجوهرية، المركز المالي للشركة كما في ٣١ ديسمبر ٢٠١٢م ونتائج أعمالها وتدفقاتها النقدية للسنة المنتهية في ذلك التاريخ، وفقاً للمعايير المالية الدولية.
- تتفق مع متطلبات نظام الشركات والنظام الأساسي للشركة في ما يتعلق بإعداد وعرض القوائم المالية.

## لفت إنتباه

نلفت الانتباه بأن هذه القوائم المالية تم إعدادها وفقاً لمعايير التقارير المالية الدولية وليس وفقاً لمعايير المحاسبة المتعارف عليها في المملكة العربية السعودية.

كي بي إم جي الفوزان والسدحان  
ص ب ٩٢٨٧٦  
الرياض ١١٦٦٣  
المملكة العربية السعودية



طارق عبد الرحمن السدحان  
محاسب قانوني  
ترخيص رقم ٣٥٢

التاريخ ٨ ربيع الثاني ١٤٣٤ هـ  
الموافق ١٨ فبراير ٢٠١٣ م

البيسام  
محاسبون قانونيون واستشاريون  
ص ب ٦٩٦٥٨  
الرياض ١١٥٥٧  
المملكة العربية السعودية

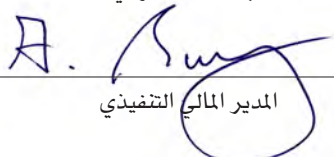


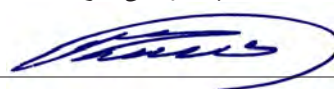
إبراهيم أحمد البسام  
محاسب قانوني  
ترخيص رقم ٣٢٧

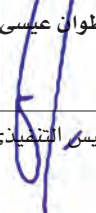
## قائمة المركز المالي

كما في ٣١ ديسمبر ٢٠١١ ريال سعودي	كما في ٣١ ديسمبر ٢٠١٢ ريال سعودي	إيضاح	
			<b>موجودات عمليات التأمين</b>
٤,٢٢٢,٨٢٩	٣,٧٩٥,٠٨٧	٦	أثاث ومعدات مكتبية
٨٣,٢٣٠,٤٥٠	٩٦,٩٥١,١٢٣	٧	حصة معيدي التأمين من مطالبات تحت التسوية
١٢٥,٢٥٨,٠٩٧	٨٥,٤٦٤,٣٥٣	١٧	حصة معيدي التأمين من أقساط غير مكتسبة
١٤,٢٢١,٨٥٦	١٢,٣٢٨,١٢٤	٨	تكاليف إستحواذ وثائق مؤجلة
٣,٨٤٧,٩٠٩	-		مستحق من عمليات المساهمين
٤٧١,١٤٦,٦٨٤	٥٣٣,٢٣٨,٦٠٤	٩	إستثمارات مربوطة بوحدات
-	٢٩,٨٨١,١٨٥	١٤	إستثمارات متاحة للبيع
١٣٦,٩٣٧,٤٩٤	١٢٨,٧١٧,٣١٥	١١	أقساط تأمين مستحقة، صافي
١٨,١١٦,١٦٠	٢٣,٩٠٠,٥٣٤		ذمم معيدي التأمين مدينة
٢,٠٦٠,٧٢٥	٢,٠٧٠,٧١٠	١٠	مدفوعات مقدماً وموجودات أخرى
٦١,٩٠٠,٩٩٠	٣٢,٩٨٧,٣٥٤	١٢	نقدية وشبه نقدية
٩١١,٠٤٤,١٩٤	٩٤٩,٣٣٤,٣٨٩		<b>إجمالي موجودات عمليات التأمين</b>
			<b>موجودات عمليات المساهمين</b>
٢٠,٠٧٦,٠٢٥	٢٠,٠٧٦,٠٢٥	١٣	وديعة نظامية
١٣٠,٢٣٨,٥٩٦	١٤٥,٤٤٧,٤١٩	١٤	إستثمارات متاحة للبيع
-	١,٦٨٦,٦٤٥		مستحق من عمليات التأمين
٧٩٧,٩٣٤	٣,٨٥٧,٣٦٠	١٠	مدفوعات مقدماً وموجودات أخرى
١٢,٦٧٠,٢٧٥	٣٤١,٥١٠	١٢	نقدية وشبه نقدية
١٦٣,٧٨٢,٨٣٠	١٧١,٤٠٨,٩٥٩		<b>إجمالي موجودات عمليات المساهمين</b>
١,٠٧٤,٨٢٧,٠٢٤	١,١٢٠,٧٤٣,٣٤٨		<b>مجموع موجودات المساهمين وعمليات التأمين</b>

تعتبر الإيضاحات المرفقة من ١ إلى ٣٤ جزءاً من هذه القوائم المالية.

عبد الله المنصوري  
A.   
المدير المالي التنفيذي

عبد الرحمن جاوه  
  
عضو مجلس إدارة

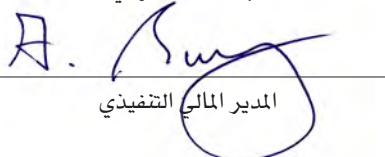
أنطوان عيسى  
  
الرئيس التنفيذي

## قائمة المركز المالي

كما في ٣١ ديسمبر ٢٠١١ ريال سعودي	كما في ٣١ ديسمبر ٢٠١٢ ريال سعودي	إيضاح	
<b>مطلوبات عمليات التأمين</b>			
٦,٠٢٩,٥١٠	٦,٥٨٩,٢٨٢	١٦	مكافأة نهاية الخدمة للموظفين
١٩١,٦٥٨,٦٧٣	١٥١,٦٩٩,١٢٩	١٧	أقساط تأمين غير مكتسبة
٤٧٢,٥٩٦,٩٣٢	٥٣٤,٤٣٧,٨٤٩	١٨	إحتياطي حسابي
١٣٠,٤٣٧,٧٥٥	١٤٦,٨٦٠,٧٣٥	٧	مطالبات تحت التسوية
١٥,٠٩٦,٦٨٦	١٣,٣٤٠,٠٨٣	١٩	دخل عمولات غير مكتسبة
-	١,٦٨٦,٦٤٥		مستحق الى عمليات المساهمين
٧٠,٣٠٦,٢٥٥	٨٢,٣٦٧,٥١٤		ذمم معيدي التأمين دائنة
٢٤,٩١٨,٣٨٣	١١,٧٩١,١٦٦	٢٠	مصاريف مستحقة ومطلوبات أخرى
٩١١,٠٤٤,١٩٤	٩٤٨,٧٧٢,٥٠٤		<b>إجمالي مطلوبات عمليات التأمين</b>
<b>فائض عمليات التأمين</b>			
-	٦١٤,٩٥٠		توزيعات الفائض المتراكم
-	(٥٣,٠٦٥)	١٤	خسائر غير محققة من إستثمارات متاحة للبيع
٩١١,٠٤٤,١٩٤	٩٤٩,٣٣٤,٣٨٩		<b>إجمالي مطلوبات و فائض عمليات التأمين</b>
<b>مطلوبات المساهمين</b>			
٣,٨٤٧,٩٠٩	-		مستحق الى عمليات التأمين
١١٦,٠٢٥	٩١,٦٢٥	٢٠	مصاريف مستحقة ومطلوبات أخرى
١,٨٢٤,٤٥٣	٤,٤٢٠,١٧٣	٢٢	زكاة وضريبة مستحقة
٥,٧٨٨,٣٨٧	٤,٥١١,٧٩٨		<b>إجمالي مطلوبات المساهمين</b>
<b>حقوق المساهمين</b>			
٢٠٠,٠٠٠,٠٠٠	٢٠٠,٠٠٠,٠٠٠	٢٣	رأس المال
٢٢,٧١١,٣١٥	٢٢,٧١١,٣١٥		علاوة الإصدار
(٦٥,٦٤٢,٢٥٠)	(٥٨,٣٨٢,٦٧١)		خسائر متراكمة
٩٢٥,٣٧٨	٢,٥٦٨,٥١٧	١٤	أرباح غير محققة عن إستثمارات متاحة للبيع
١٥٧,٩٩٤,٤٤٣	١٦٦,٨٩٧,١٦١		<b>إجمالي حقوق المساهمين</b>
١٦٣,٧٨٢,٨٣٠	١٧١,٤٠٨,٩٥٩		<b>إجمالي مطلوبات وحقوق المساهمين</b>
١,٠٧٤,٨٢٧,٠٢٤	١,١٢٠,٧٤٣,٣٤٨		<b>إجمالي مطلوبات عمليات التأمين ومطلوبات وحقوق المساهمين</b>

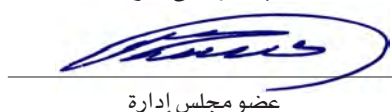
تعتبر الإيضاحات المرفقة من ١ إلى ٣٤ جزءاً من هذه القوائم المالية.

عبد الله المنصوري



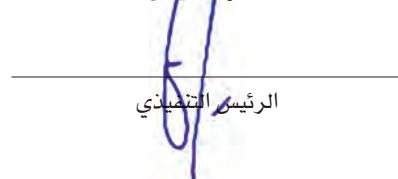
المدير المالي التنفيذي

عبد الرحمن جاوه



عضو مجلس إدارة

أنطوان عيسى



الرئيس التنفيذي

## قائمة دخل عمليات التأمين

كما في ٣١ ديسمبر ٢٠١٢ ريال سعودي	كما في ٣١ ديسمبر ٢٠١١ ريال سعودي	إيضاح	
٦٢١.٢٣٢.٠١٨	٦٨٣.٦٩٠.٦٩٣	٢٦	إجمالي أقساط التأمين المكتتبة
(٢٦٨.٩١٦.٣٧١)	(٣٢٥.٠٦٨.٦٦٢)	٢٦	أقساط إعادة التأمين المسندة
٣٥٢.٣١٥.٦٤٧	٣٥٨.٦٢٢.٠٣١		صافي أقساط التأمين المكتتبة
٣٣.٨٦٨.٧٠٥	(١٣.٨٨٤.٨٥٣)	٢٦	التغيير في أقساط التأمين غير المكتتبة
(٣٤.٤٣٣.٩٩٢)	٩.٩٣٣.٥٧٤		التغيير في حصة معيدي التأمين من الأقساط غير المكتتبة
(٥٦٥.٢٨٧)	(٣.٩٥١.٢٧٩)		صافي التغيير في الأقساط غير المكتتبة
٣٥١.٧٥٠.٣٦٠	٣٥٤.٦٧٠.٧٥٢	٢٦	صافي أقساط التأمين المكتتبة
٣٠.٨١٨.٦٢٢	٢٦.١٥٤.١٣٠	١٩	عمولات مكتسبة خلال السنة
٧.٤٢٧.٧٣٢	٨٢٢.٠١٧		أرباح غير محققة عن إستثمارات مربوطة بوحدات،
١.١٢٢.٠٦٩	١.١٨٩.٠٩٨		إيرادات أخرى
٣٩١.١١٨.٧٨٣	٣٨٢.٨٣٥.٩٩٧		إجمالي الإيرادات
(٣٥٧.٧٩٧.٥٧١)	(٣٧٤.١٣٤.٩٧٠)	٧	إجمالي المطالبات المدفوعة
١٥١.٩٢٣.٥٦٣	١٦٧.٩٥٥.٠٠٠	٧	حصة معيدي التأمين من المطالبات المدفوعة
(٢٠٥.٨٧٤.٠٠٨)	(٢٠٦.٦٣٩.٩٧٠)		صافي المطالبات المدفوعة
(١٦.٤٢٢.٩٨٠)	(٥٠.٠٧٢.٦٨٥)		التغيرات في إجمالي المطالبات تحت التسوية
١٣.٧٢٠.٦٧٣	٣٥.٢٩٩.٥٦٧		التغير في حصة معيدي التأمين من المطالبات تحت التسوية
(٢.٧٠٢.٣٠٧)	(١٤.٧٧٣.١١٨)		صافي المطالبات تحت التسوية
(٢٠٨.٥٧٦.٣١٥)	(٢٢١.٤١٣.٠٨٨)		صافي المطالبات المتكبدة
(٦١.٨٤٠.٩١٧)	(٤٦.٢٩٥.٠٠٨)	١٨	التغير في الإحتياطي الحسابي
(٣٩.٦٨٩.٣٢٦)	(٣٩.٩٩١.١٨٥)	٨	مصاريف عمولات
(٣.١٠٦.١٦٠)	(٣.٤١٨.٤٥٣)		أتعاب فحص وإشراف
(٧١.٧٥٦.٥٦١)	(٧٢.١١٧.٦٩٤)	٢٧	مصاريف عمومية وإدارية
(٣٨٤.٩٦٩.٢٧٩)	(٣٨٢.٢٣٥.٤٢٨)		إجمالي المطالبات والمصاريف
٦.١٤٩.٥٠٤	(٣٩٩.٤٣١)		صافي الفائض / (العجز) للسنة
(٥.٥٣٤.٥٥٤)	٣٩٩.٤٣١	٣	صافي (الفائض) / العجز المحول إلى قائمة عمليات المساهمين
٦١٤.٩٥٠	-		صافي فائض عمليات التأمين للسنة بعد إقتطاع حصة المساهمين

تعتبر الإيضاحات المرفقة من ١ إلى ٣٤ جزءاً من هذه القوائم المالية.

عبد الله المنصوري  
المدیر المالي التنفيذي

عبد الرحمن جاوه  
عضو مجلس إدارة

أنطوان عيسى  
الرئيس التنفيذي

## قائمة دخل عمليات المساهمين

إيضاح	كما في ٣١ ديسمبر ٢٠١٢ ريال سعودي	كما في ٣١ ديسمبر ٢٠١١ ريال سعودي
دخل عمولات خاصة	٤,٤٨٦,٧٢٤	٢,٢٤٧,٢٨٥
أرباح محققة من الإستثمارات المتاحة للبيع	٩٤٦,١٨٧	-
إجمالي الإيرادات	٥,٤٣٢,٩١١	٢,٢٤٧,٢٨٥
صافي الفائض / ( العجز ) المحول من قائمة عمليات التأمين	٥,٥٣٤,٥٥٤	(٣٩٩,٤٣١)
مصاريف عمومية وإدارية	(٦٨٧,٦١٦)	(٢٩١,٢١٧)
صافي الدخل للسنة	١٠,٢٧٩,٨٤٩	١,٥٥٦,٦٣٧
ربح السهم الأساسي والمخفض	٢٩	٠,٠٨

تعتبر الإيضاحات المرفقة من ١ إلى ٢٤ جزءاً من هذه القوائم المالية.

## قائمة الدخل الشامل لعمليات المساهمين

إيضاح	كما في ٣١ ديسمبر ٢٠١٢ ريال سعودي	كما في ٣١ ديسمبر ٢٠١١ ريال سعودي
صافي الدخل للسنة	١٠,٢٧٩,٨٤٩	١,٥٥٦,٦٣٧
مخصص الزكاة و الضريبة ( إيضاح ٢٢ )	(٢,٠٢٠,٢٧٠)	(١,٩١١,٧٥٢)
التغير في القيمة العادلة لإستثمارات متاحة للبيع	٢,٥٨٩,٣٢٦	(٢٠,٤٣٧)
المحول إلى قائمة الدخل من بيع إستثمارات متاحة للبيع	(٩٤٦,١٨٧)	-
إجمالي الدخل / (الخسارة) الشامل للسنة	٨,٩٠٢,٧١٨	(٣٧٥,٥٥٣)

تعتبر الإيضاحات المرفقة من ١ إلى ٢٤ جزءاً من هذه القوائم المالية.

عبد الله المنصوري

المدير المالي التنفيذي

عبد الرحمن جاوه

عضو مجلس إدارة

أنطوان عيسى

الرئيس التنفيذي

## قائمة التغيرات في حقوق المساهمين

الإجمالي ريال سعودي	أرباح / (خسائر) غير محققة عن إستثمارات متاحة للبيع ريال سعودي	خسائر متراكمة ريال سعودي	علاوة الإصدار ريال سعودي	رأس المال ريال سعودي	
١٥٨,٣٦٩,٩٩٦	٩٤٥,٨١٥	(٦٥,٢٨٧,١٣٤)	٢٢,٧١١,٣١٥	٢٠٠,٠٠٠,٠٠٠	الرصيد كما في ١ يناير ٢٠١١
١,٥٥٦,٦٣٧	-	١,٥٥٦,٦٣٧	-	-	صافي الدخل للسنة
					بنود الدخل الشامل الأخرى:
(١,٩١١,٧٥٣)	-	(١,٩١١,٧٥٣)	-	-	- مخصص الزكاة و الضريبة
(٢٠,٤٣٧)	(٢٠,٤٣٧)	-	-	-	- التغير في القيمة العادلة لإستثمارات متاحة للبيع
(٣٧٥,٥٥٣)	-	-	-	-	إجمالي الخسارة الشاملة للسنة
١٥٨,٣٦٩,٩٩٦	٩٤٥,٨١٥	(٦٥,٢٨٧,١٣٤)	٢٢,٧١١,٣١٥	٢٠٠,٠٠٠,٠٠٠	الرصيد كما في ٣١ ديسمبر ٢٠١١
١٥٧,٩٩٤,٤٤٣	٩٢٥,٣٧٨	(٦٥,٦٤٢,٢٥٠)	٢٢,٧١١,٣١٥	٢٠٠,٠٠٠,٠٠٠	الرصيد كما في ١ يناير ٢٠١٢
١٠,٢٧٩,٨٤٩	-	١٠,٢٧٩,٨٤٩	-	-	صافي الدخل السنة
					بنود الدخل الشامل الأخرى:
(٣,٠٢٠,٢٧٠)	-	(٣,٠٢٠,٢٧٠)	-	-	- مخصص الزكاة و الضريبة
٢,٥٨٩,٣٢٦	٢,٥٨٩,٣٢٦	-	-	-	- التغير في القيمة العادلة لإستثمارات متاحة للبيع
(٩٤٦,١٨٧)	(٩٤٦,١٨٧)	-	-	-	- المحول إلى قائمة دخل عمليات المساهمين
٨,٩٠٢,٧١٨	-	-	-	-	إجمالي الدخل الشامل للفترة
١٦٦,٨٩٧,١٦١	٢,٥٦٨,٥١٧	(٥٨,٣٨٢,٦٧١)	٢٢,٧١١,٣١٥	٢٠٠,٠٠٠,٠٠٠	الرصيد كما في ٣١ ديسمبر ٢٠١٢

تعتبر الإيضاحات المرفقة من ١ إلى ٣٤ جزءاً من هذه القوائم المالية.

عبد الله المنصوري

المدير المالي التنفيذي

عبد الرحمن جاوه

عضو مجلس إدارة

أنطوان عيسى

الرئيس التنفيذي

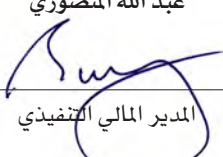





## قائمة التدفقات النقدية لعمليات المساهمين

إيضاح	للسنة المنتهية في ٣١ ديسمبر ٢٠١٢ ريال سعودي	للسنة المنتهية في ٣١ ديسمبر ٢٠١١ ريال سعودي
الأنشطة التشغيلية		
صافي الدخل للسنة	١٠,٢٧٩,٨٤٩	١,٥٥٦,٦٣٧
التعديلات لتسوية صافي الدخل لصافي النقد من الأنشطة التشغيلية:		
حصة المساهمين من (فائض) / العجز في عمليات التأمين	(٥,٥٣٤,٥٥٤)	٣٩٩,٤٣١
أرباح محققة من إستثمارات متاحة للبيع	(٩٤٦,١٨٧)	-
	٣,٧٩٩,١٠٨	١,٩٥٦,٠٦٨
التغيرات في الموجودات والمطلوبات التشغيلية:		
مدفوعات مقدماً وموجودات أخرى	(٣,٠٥٩,٤٢٦)	٣٤٦,٣١٠
مصاريف مستحقة ومطلوبات أخرى	(٢٤,٤٠٠)	(١,٣٠١)
النقدية من التشغيل	٧١٥,٢٨٢	٢,٣٠١,٠٧٧
الزكاة و الضريبة المدفوعة خلال السنة	(٤٢٤,٥٥٠)	(٢٣٠,٧٢٢)
صافي النقدية من الأنشطة التشغيلية	٢٩٠,٧٣٢	٢,٠٧٠,٣٥٥
الأنشطة الاستثمارية		
شراء استثمارات متاحة للبيع	(٨٣,٥٢٣,٣١٠)	(٢٩,٠٤٢,١٢٧)
بيع إستثمارات متاحة للبيع	٧٠,٩٠٣,٨١٣	-
صافي النقدية المستخدمة في الأنشطة الاستثمارية	(١٢,٦١٩,٤٩٧)	(٢٩,٠٤٢,١٢٧)
صافي التغير في النقدية وشبه النقدية خلال السنة	(١٢,٣٢٨,٧٦٥)	(٢٦,٩٧١,٧٧٢)
النقدية وشبه النقدية في بداية السنة	١٢,٦٧٠,٢٧٥	٣٩,٦٤٢,٠٤٧
النقدية وشبه النقدية في نهاية السنة	٣٤١,٥١٠	١٢,٦٧٠,٢٧٥
معلومات إضافية غير نقدية		
صافي التغير في القيمة العادلة للإستثمارات المتاحة للبيع	٢,٥٨٩,٢٣٦	(٢٠,٤٣٧)

تعتبر الإيضاحات المرفقة من ١ إلى ٢٤ جزءاً من هذه القوائم المالية.

عبد الله المنصوري  
A.   
المدير المالي التنفيذي

عبد الرحمن جاوه  
  
عضو مجلس إدارة

أنطوان عيسى  
  
الرئيس التنفيذي





## إيضاحات حول القوائم المالية ٢٠١٢

### ١. التنظيم والأنشطة الرئيسية

شركة أليانز السعودي الفرنسي للتأمين التعاوني (الشركة) - شركة مساهمة سعودية - مسجلة في المملكة العربية السعودية بموجب السجل التجاري رقم ١٠١٢٣٥٦٠١ بتاريخ ٢٦ جمادى الثاني ١٤٢٨ هـ (الموافق ١٢ يوليو ٢٠٠٧). تعمل الشركة من خلال ٥ فروع بالمملكة العربية السعودية (٧ فروع: ٢٠١١). يقع المركز الرئيسي للشركة في مركز الصفوة التجاري، ص.ب ٢٥٤٠، الرياض ١١٤٨١، المملكة العربية السعودية. تتمثل أهداف الشركة في مزاوله أعمال التأمين التعاوني والأنشطة المرتبطة بها في المملكة العربية السعودية. تم إدراج الشركة في سوق الأسهم السعودية في ٩ رجب ١٤٢٨ هـ الموافق ٢٢ يوليو ٢٠٠٧. وخلال عام ٢٠٠٩، قررت الشركة تعديل إسمها من "الشركة السعودية الفرنسية للتأمين التعاوني" إلى "شركة أليانز السعودي الفرنسي للتأمين التعاوني". في ٨ أكتوبر ٢٠١٠ قام المساهمون ومن خلال الجمعية العمومية الغير عادية بالموافقة على تغيير اسم الشركة، وتم إصدار السجل التجاري الجديد في ١ سبتمبر ٢٠١٠.

### ٢. العمليات التجارية

تم ترخيص الشركة لمزاولة أعمال التأمين التعاوني في المملكة العربية السعودية طبقاً للمرسوم الملكي رقم م/٦٠ بتاريخ ١٨ رمضان ١٤٢٧ هـ (الموافق ١١ أكتوبر ٢٠٠٦)، وبموجب قرار مجلس الوزراء رقم ٢٢٣ بتاريخ ١٦ رمضان ١٤٢٧ هـ (الموافق ٩ أكتوبر ٢٠٠٦). وبعد إتمام عملية الإكتتاب العام بتاريخ ٢٦ مارس ٢٠٠٧، تم تقديم طلب لمعالي وزير التجارة والصناعة في المملكة العربية السعودية للإعلان عن تأسيس الشركة. في ٨ جمادى الثاني ١٤٢٨ هـ (الموافق ٢٤ يونيو ٢٠٠٧)، أصدرت وزارة التجارة والصناعة قراراً بالإعلان عن تأسيس الشركة. خلال مارس ٢٠٠٨ منحت مؤسسة النقد العربي السعودي الشركة الموافقة لمزاولة نشاطها بعد إتمام المتطلبات النظامية الأخرى. قامت الشركة بتجديد ترخيص العمليات في ٣٠ صفر ١٤٢٣ هـ الموافق ٣ فبراير ٢٠١١.

### ٣. أسس الإعداد

#### أسس القياس

أعدت القوائم المالية وفقاً لمبدأ التكلفة التاريخية بإستثناء قياس القيمة العادلة للموجودات وللمطلوبات المالية المقتناة بالقيمة العادلة من خلال قائمة الدخل والإستثمارات المتاحة للبيع.

#### بيان الإلتزام

أعدت الشركة هذه القوائم المالية وفقاً للمعايير التقارير المالية الدولية.

#### أساس العرض

يتطلب النظام الأساسي للشركة حفظ دفاتر حسابية منفصلة لكل من حسابات عمليات التأمين وحسابات عمليات المساهمين. يتم تسجيل الإيرادات والمصاريف الخاصة بكل نشاط في الدفاتر الحسابية الخاصة بذلك النشاط. ويتم توزيع المصاريف المتعلقة بالعمليات المشتركة من قبل الإدارة وأعضاء مجلس إدارة الشركة. وفقاً لمتطلبات مؤسسة النقد العربي السعودي، يتوجب على الشركة توزيع ١٠٪ من صافي فائض عمليات التأمين السنوية على حملة وثائق التأمين وتحويل ٩٠٪ المتبقية لحساب عمليات المساهمين وتحمل الخسائر لحساب المساهمين.

#### عملة العرض والنشاط

يعتبر الريال السعودي هو عملة العرض والنشاط الرئيسية للشركة. تعرض المبالغ في القوائم المالية بالريال السعودي، ما لم يرد خلاف ذلك.

### ٤. السياسات المحاسبية الهامة

إن السياسات المحاسبية المستخدمة في إعداد هذه القوائم المالية متماشية مع تلك السياسات التي استخدمت في القوائم المالية السنوية للسنة المنتهية في ٣١ ديسمبر ٢٠١١ بإستثناء اعتماد التعديلات والمراجعات اللاحقة على المعايير القائمة والمذكورة أدناه والتي لم يكن لها أثر مالي على القوائم المالية للشركة.

#### معييار التقارير المالية الدولية ٧ الأدوات المالية: الإفصاحات ( المعدلة )

أصدر مجلس معايير المحاسبة الدولية تعديل على معيار التقارير المالية الدولية رقم ٧ بتاريخ ٧ أكتوبر ٢٠١٠. هذا التعديل يوفر إفصاحات معززة " للموجودات المالية المحولة والتي تكون مستبعدة بالكامل" و الموجودات المحولة والتي تكون غير مستبعدة بالكامل. يسري هذا التعديل للفترة السنوية التي تبدأ من أو بعد ١ يونيو ٢٠١١.

إن التعديلات الأخرى الناتجة من التحسينات على معايير التقارير المالية الدولية ليس لها أي تأثير على السياسات المحاسبية، المركز المالي أو الأداء المالي للشركة.

إن السياسات المحاسبية المستخدمة هي كالآتي:

### الأثاث والمعدات المكتبية

تظهر الأثاث والمعدات المكتبية بالتكلفة بعد خصم الإستهلاك المتراكم أو أي إنخفاض جوهري في القيمة . ويتم احتساب الاستهلاكات على اساس العمر الانتاجي المقدر لها وذلك باستعمال طريقة القسط الثابت . إن الأعمار الإنتاجية المقدرة هي كما يلي :

■ أجهزة الكمبيوتر والمعدات المكتبية	٤ سنوات
■ سيارات	٤ سنوات
■ الأثاث والتركيبات	٧ سنوات

يتم مراجعة القيمة المتبقية والأعمار الإنتاجية للموجودات، ومن ثم تعديلها، إذا لزم الأمر، كما في تاريخ قائمة المركز المالي. يتم مراجعة القيمة الدفترية للموجودات للتأكد من وجود إنخفاض في قيمتها وذلك عندما تشير الأحداث أو التغيرات في الظروف إلى عدم إمكانية إسترداد قيمتها الدفترية. وفي حالة وجود مثل هذا الدليل، وزيادة القيمة الدفترية عن القيمة القابلة للإسترداد، تخفض قيمة الموجودات إلى القيمة القابلة للإسترداد.

### عقود التأمين

تعرف عقود التأمين بأنها تلك العقود التي تشتمل على مخاطر تأمين هامة عند نشأة العقد أو تلك التي يكون فيها ، عند نشأة العقود، سيناريو يشتمل في جوهريه التجاري على مخاطر تأمين هامة. تعتمد أهمية مخاطر التأمين على كل من احتمال وقوع حادث للجهة المؤمنة وحجم الأثر المحتمل المتعلق به.

وعند تصنيف العقد كـ " عقد تأمين " فإنه يبقى كذلك طوال الفترة المتبقية منه حتى لو إنخفضت مخاطر التأمين بشكل كبير خلال هذه الفترة.

### عقود التأمين مع ميزة المشاركة الاختيارية

تتسم عقود التأمين بمزايا اشتراك اختيارية والتي هي عبارة عن حقوق تعاقدية لاستلام مزايا إضافية ( إضافة للمزايا المضمونة ) والتي:

- من المحتمل ان يكون جزء هاماً من إجمالي المزايا المتعاقد عليها ،
- يكون مبلغها أو مواعدها حسب رغبة الجهة المؤمنة وفقاً للعقد ،
- و تعتمد تعاقدياً على أساس:

- أداء مجموعة محددة من العقود أو نوع واحد من العقد.
- ربح أو خسارة عملية التأمين.

تقوم الشركة بتصنيف العنصر الإختياري من عقود التأمين بمزايا اشتراكات اختيارية كمطلوبات.

### إعادة التأمين

تقوم الشركة، خلال دورة أعمالها العادية، بإعادة إسناد مخاطر التأمين لجزء من أعمالها. تمثل موجودات إعادة التأمين الأرصدة المستحقة من شركات إعادة التأمين. تقدر المبالغ القابلة للإسترداد بصورة مماثلة للطريقة التي يتم بها تقدير مخصص المطالبات تحت التسوية وطبقاً لاتفاقية إعادة التأمين. يتم إجراء مراجعة للإنخفاض في القيمة بتاريخ إعداد القوائم المالية مرة واحدة أو أكثر عند وجود مؤشرات إنخفاض في القيمة خلال الفترة. يحدث الإنخفاض في القيمة عند وجود دليل موضوعي يشير إلى عدم إمكانية الشركة إسترداد المبالغ القائمة بموجب شروط العقد، وعند إمكانية قياس أثر المبالغ التي ستستلمها الشركة من معيدي التأمين بشكل موثوق به. يتم قيد خسارة إنخفاض القيمة في قائمة عمليات التأمين. إن ترتيبات إعادة التأمين المسندة لا تعفي الشركة من التزاماتها تجاه حاملي وثائق التأمين. تمثل مطلوبات إعادة التأمين الأرصدة المستحقة إلى شركات إعادة التأمين. تقدر المبالغ المستحقة بطريقة مماثلة لتلك المتعلقة باتفاقيات إعادة التأمين المعينة. يتم التوقف عن إثبات موجودات ومطلوبات إعادة التأمين عند إستنفاد الحقوق التعاقدية أو إنهاؤها أو عند تحويل العقد إلى طرف آخر.

### الإستثمارات

يتم الإثبات الأولى لكافة الإستثمارات بالقيمة العادلة شاملاً ذلك تكلفة عملية الإستثمار ويستثنى من ذلك الإستثمارات المقتناة بالقيمة العادلة من خلال الربح والخسارة. يتم الإثبات الأولى للاستثمار المقتنى بالقيمة العادلة من خلال الربح أو الخسارة بالقيمة العادلة وتسجل مصاريف تكلفة عملية الإستثمار في قائمة الدخل.

وبعد الإثبات الأولى لفئات الإستثمار المختلفة، تحدد قيمتها في نهاية السنة اللاحقة كما هو موضح في الفقرات التالية:

#### ( أ ) الإستثمارات بالقيمة العادلة من خلال قائمة الدخل

الإستثمارات المحتفظ بها لتغطية مطالبات الوحدات المربوطة تمثل الإستثمارات المرتبطة بعقود معينة ، والتي تقع فيها مخاطر الإستثمار في الغالب على عاتق صاحب العقد. وتتمثل هذه الإستثمارات في وحدات صناديق الإستثمار المشترك ، والتي تكون جاهزة للتسويق. الإستثمارات المرتبطة بعقود التأمين المدرجة في قائمة عمليات التأمين، قائمة المركز المالي تكون مصنفة كموجودات بالقيمة العادلة من خلال قائمة الدخل. بعد الإثبات الأولى، يقدر هذا الإستثمار بالقيمة العادلة والتغيير في القيمة العادلة تكون مسجلة في قائمة عمليات التأمين مع التغيير في الإحتياطي الحسابي للإستثمارات المرتبطة بعقود التأمين.



#### ب) مقتناة حتى تاريخ الإستحقاق

الإستثمارات ذات دفعات ثابتة أو محددة و ذات إستحقاقات ثابتة والتي يوجد لدى الشركة النية الإيجابية والقدرة لإقتنائها حتى تاريخ الإستحقاق يتم تصنيفها ك إستثمارات مقتناة حتى تاريخ الإستحقاق. يتم قياس إستثمارات مقتناة حتى تاريخ الإستحقاق لاحقا بالتكلفة المطفأة بموجب طريقة العمولة الفصلية ناقص مخصص لإنخفاض جوهري في القيمة. يتم احتساب التكلفة المطفأة بالرجوع إلى الخصومات والعلاوات عند الشراء. يتم الإعتراف بأي ربح أو خسارة على هذه الإستثمارات ضمن قائمة عمليات المساهمين عندما يتم التوقف عن الإعتراف / الإثبات بالإستثمار أو أي خسارة عندما ينخفض الإستثمار.

#### ج) الإستثمارات المتاحة للبيع

الإستثمارات المتاحة للبيع هي تلك الإستثمارات في أسهم أو أوراق مالية التي لا يتم تصنيفها كإستثمارات مقتناة للإلتجار وغير محددة كإستثمارات بالقيمة العادلة من خلال قائمة الدخل، و التي يكون إقتنائها لفترة غير محددة من الزمن، ويمكن بيعها لتلبية متطلبات السيولة أو تغييرات في معدل العمولة الخاصة، أسعار صرف أو أسعار الأسهم. تظهر الأرباح أو الخسائر الناتجة من التغيرات في القيمة العادلة للإستثمارات إما في قائمة الدخل الشامل لعمليات المساهمين أو كبند مستقل في فائض عمليات التأمين. تقيد الأرباح أو الخسائر المحققة من بيع تلك الإستثمارات و دخل العمولة بقائمة عمليات التأمين أو عمليات المساهمين المتعلقة بها. أي إنخفاض دائم في قيمة هذه الإستثمارات يعدل ويقيد بقائمة دخل عمليات التأمين أو قائمة دخل عمليات المساهمين ذات العلاقة كتغير في إنخفاض القيمة.

#### أقساط التأمين المستحقة

يتم إثبات أقساط التأمين المستحقة عند إصدار الوثائق. يتم مراجعة القيمة الدفترية لأقساط التأمين المستحقة للتأكد من وجود إنخفاض في قيمتها وذلك عندما تشير الأحداث أو التغيرات في الظروف إلى عدم إمكانية إسترداد قيمتها الدفترية، ويتم إثبات خسارة الإنخفاض في قائمة عمليات التأمين. يتم التوقف عن إثبات أقساط التأمين المستحقة عند الوفاء بمعايير التوقف عن إثبات الموجودات المالية.

#### النقدية وشبه النقدية

تتألف النقدية وشبه النقدية من أرصدة النقد في الصناديق والحسابات الجارية لدى البنوك والودائع لأجل التي تستحق خلال ثلاثة أشهر أو أقل من تاريخ الإقتناء الأصلي.

#### المخصصات

يتم إثبات المخصصات عند وجود إلتزامات (قانونية أو تعاقدية) على الشركة كنتيجة عن أحداث سابقة ويكون هناك احتمال استخدام مصادر الشركة لسداد الإلتزامات ويمكن قياس مبلغ الإلتزامات بشكل موثوق به.

#### إختبار كفاية المطلوبات

تقوم الشركة، بتاريخ كل قائمة مركز مالي، بإجراء تقييم للتأكد من مدى كفاية مطلوبات التأمين بإستخدام أفضل التقديرات الحالية للتدفقات النقدية المستقبلية لعقود التأمين. وإذا ما أظهر التقييم بأن القيمة الدفترية لمطلوبات التأمين (ناقصا تكاليف إستحواذ وثائق مؤجلة) غير كافية على ضوء التدفقات النقدية المستقبلية المقدرة، فإنه يتم إثبات كامل النقص مباشرة في قائمة عمليات التأمين ويجنب مخصص لقاء خسائر المخاطر غير المنتهية. لا تقوم الشركة بخصم إلتزاماتها لقاء المطالبات غير المسددة لأنه يتوقع سداد معظم هذه المطالبات خلال سنة واحدة من تاريخ قائمة المركز المالي.

#### مكافأة نهاية الخدمة للموظفين

يجنب مخصص لمكافأة نهاية الخدمة للموظفين، وهي واجبة الدفع لجميع الموظفين كمبلغ مقطوع طبقاً لشروط وأحكام نظام العمل السعودي عند إنهاء / إنتهاء عقود عملهم. يحتسب هذا الإلتزام كقيمة حالية للمزايا التي يستحقها الموظفون في حالة تركه العمل في تاريخ قائمة المركز المالي. تحسب مكافأة نهاية الخدمة للموظفين على أساس رواتب الموظفين الأخيرة وبدلاتهم وسنوات خدمتهم المتراكمة كما هو مبين بالشروط الواردة في نظام العمل في المملكة العربية السعودية.

#### الإعتراف بالإيرادات

يتم تسجيل أقساط التأمين و العمولات كإيراد على فترة تغطية الوثائق على أساس نسبي. إن التغيير في الأقساط والعمولات الغير المكتسبة يرحل إلى " قائمة عمليات التأمين " ، على مدى فترة المخاطر.

الأقساط غير المكتسبة هي تلك النسب من أقساط التأمين المكتسبة في السنة والتي تتعلق بفترات المخاطر بعد تاريخ قائمة المركز المالي. تم احتساب الأقساط غير المكتسبة على أساس نسبي، فيما عدا الشحن البحري. يتم تأجيل الجزء المتعلق بالفترات اللاحقة كمخصص أقساط تأمين غير مكتسبة. إن الجزء غير المكتسب للشحن البحري يمثل الأقساط المكتسبة خلال الأشهر الثلاثة الأخيرة من السنة المالية.

#### دخل الأتعاب على عقود التأمين

يحمل على حاملي وثائق التأمين خدمات إدارة وثائق التأمين، والإلغاءات وأتعاب العقود الأخرى. يتم إثبات هذه الأتعاب كإيرادات على مدى الفترة التي تقدم فيها الخدمات المعنية. وإذا كانت الأتعاب تتعلق بخدمات تقدم في فترات مستقبلية، فإنه يتم تأجيلها وإثباتها على مدى الفترات المستقبلية.

#### إيرادات الإستثمار - إستثمارات متاحة للبيع

يتم إثبات إيرادات العمولات على الإستثمارات على أساس الفترة الزمنية حيث أن الربح / الخسارة من بيع إستثمارات متاحة للبيع يتم إثباته في قائمة عمليات المساهمين أو قائمة عمليات التأمين.

## دخل توزيعات الأرباح

يتم إثبات دخل توزيعات الأرباح عند الإقرار بأحقية استلامها.

## أقساط إعادة التأمين

تتكون أقساط إعادة التأمين المكتتبة من إجمالي الأقساط المستحقة عن كامل التغطية المنصوص عليها في العقود التي تمت خلال السنة، ويتم إثباتها بتاريخ بدء وثيقة التأمين. تشمل الأقساط على أية تسويات ناتجة خلال الفترة المحاسبية بشأن إتفاقيات إعادة التأمين التي نشأت خلال الفترات المحاسبية السابقة.

## المطالبات

تتكون المطالبات من المبالغ المستحقة إلى حاملي وثائق التأمين وجهات أخرى و المصاريف المتعلقة بها، بعد خصم الخردة والإستردادات، وتحمل على قائمة عمليات التأمين عند تكبدها. يشتمل إجمالي المطالبات تحت التسوية على إجمالي التكلفة المقدرة للمبالغ المستحقة المتعلقة بالمطالبات المبلغ عنها للشركة والغير مبلغ عنها بتاريخ قائمة المركز المالي.

تقوم الشركة بتقدير مخصص المطالبات على أساس الخبرة السابقة. وتقوم الشركة بتسوية الخسائر المستقلة بتقدير المطالبات المتعلقة بالمتلكات. إضافة إلى ذلك، تجنب مخصصات، وفقا لتقديرات الإدارة وخبرتها السابقة، لقاء المطالبات المتكبدة وغير المبلغ عنها بالإضافة إلى التكلفة لتسديد المطالبات تحت التسوية بتاريخ قائمة المركز المالي. يدرج الفرق بين المخصصات بتاريخ قائمة المركز المالي والسداد والمخصصات المجنبة في الفترة اللاحقة في حساب الإكتتاب لتلك السنة.

## تكاليف إستحواذ وثائق مؤجلة

يتم تأجيل العمولات والتكاليف المباشرة الأخرى المتعلقة بالحصول على عقود جديدة أو إصدار عقود التأمين بالقدر الذي تكون فيه هذه التكاليف قابلة للإسترداد من الأقساط المستقبلية. يتم إثبات كافة تكاليف الإكتتاب الأخرى كمصروف عند تكبدها. وبعد الإثبات الأولي لها، يتم إطفاء هذه التكاليف بطريقة القسط الثابت على مدى فترة الأقساط المستقبلية المتوقعة. يقيد الإطفاء في قائمة عمليات التأمين. يتم احتساب التغيرات في العمر الإنتاجي أو الطريقة المتوقعة لإستنفاد المنافع الاقتصادية المستقبلية التي تتضمنها هذه الأصول وذلك بتعديل فترة الإطفاء، ويتم اعتبار ذلك كتغير في التقديرات المحاسبية.

يتم إجراء مراجعة للتأكد من حدوث انخفاض في القيمة، وذلك بتاريخ إعداد كل مركز مالي مرة واحدة أو أكثر، وذلك عند وجود دليل على وقوع هذا الانخفاض. وفي الحالات التي تقل فيها المبالغ القابلة للإسترداد عن القيمة الدفترية، يتم إثبات خسارة الانخفاض في قائمة عمليات التأمين. كما تؤخذ تكاليف إستحواذ وثائق مؤجلة بعين الاعتبار عند إجراء اختبار كفاية المطلوبات لكل فترة يتم فيها إعداد القوائم المالية.

## الإحتياطي الحسابي

يتم احتساب الإحتياطي الحسابي على أساس طريقة متعلقة بالتقييم المتوقع للإكتواري الخارجي من خلال إستخدام الأسعار الحالية لوحدة الصندوق.

## الإيجار

يتم إثبات دفعات الإيجار كمصاريف في قائمة عمليات التأمين بطريقة القسط الثابت على مدى فترة عقد الإيجار.

## الزكاة وضريبة الدخل

يتم تجنب الزكاة وضريبة الدخل وفقا لنظام الزكاة وضريبة الدخل المعمول به في المملكة العربية السعودية. يتم احتساب الزكاة على أساس الوعاء الزكوي للمساهمين المؤسسين السعوديين والجمهور العام بينما يتم احتساب ضريبة الدخل على حصة المساهمين المؤسسين غير السعوديين في صافي الدخل المعدل. إن الزكاة وضريبة الدخل والتي تمثل مطلوبات من المساهمين، تحمل و تقيد في بنود الدخل الشامل الأخرى.

## البرامج التحفيزية المحسوبة على أساس الأسهم المسددة نقداً

بالنسبة للبرامج التحفيزية المحسوبة على أساس الأسهم المسددة نقداً، تقوم الشركة بقياس الخدمات المشتراة والإلتزامات المتكبدة بالقيمة العادلة للإلتزام. ولحين سداد الإلتزام، تقوم الشركة بإعادة قياس القيمة العادلة للإلتزام بتاريخ إعداد كل مركز مالي وفي تاريخ السداد، يتم إدراج التغيرات في القيمة العادلة في قائمة عمليات التأمين.

## المعلومات القطاعية

إن القطاع التشغيلي هو جزء من الشركة الذي هو مرتبط في أنشطة أعمال والتي قد ينتج منها إيرادات و تكبد مصاريف والذي يختلف مخاطره وفوائده عن القطاعات الأخرى. يتم التقرير عن المعلومات التشغيلية بطريقة تتماشى مع التقارير الداخلية المقدمة إلى صانع القرارات التشغيلية الرئيسية. إن صانع القرارات التشغيلية الرئيسية يعتبر مسؤولاً عن توزيع المصادر وتقييم أداء الوحدات التشغيلية وإتخاذ قرارات إستراتيجية. تتكون الشركة من وحدات عمل وذلك حسب منتجاتها وخدماتها، ولديها ستة قطاعات تشغيلية كما يلي:

- تأمين المركبات يوفر التغطية ضد الخسائر أو الأضرار التي لحقت بالمركبات جراء حادث، حريق أو السرقة، بالإضافة إلى تغطية المسؤولية لطرف ثالث.
- الهندسة والإلتزامات، توفر مخاطر عمال البناء، وأعمال الإنشاءات والأعمال الميكانيكية والكهربائية والإلكترونية والميكانيكية، وتوقف الآلات والمكائن، وغيرها من عمليات التأمين التي تدرج ضمن هذا النوع من التأمين.
- منتجات الرعاية الصحية، تقوم بتقديم التأمين الطبي لحملة وثائق التأمين.



- تأمين الممتلكات يوفر تغطية الخسائر المادية أو الأضرار على الممتلكات الناتجة عن حوادث أو أي سبب تشمل الحريق و الخسائر التبعية الناتجة على الأخطار المؤمن عليها.
- يتكون قطاعات التأمين العام الأخرى من تأمين الممتلكات، البحري، أموال، إئتمان و خيانة الأمانة.
- قطاع الحماية والإدخار يشمل مجموعة متنوعة من منتجات الإدخار والتقاعد المصممة لتلبية احتياجات الأفراد وكذلك المؤسسات والشركات التجارية.

في حالة حدوث أية معاملة، فإنها تتم وفقاً لأسعار التحويل بين قطاعات الأعمال، وتتم بنفس شروط التعامل مع الأطراف الأخرى. تشمل إيرادات ومصاريف ونتائج القطاع على التحويلات بين قطاعات الأعمال والتي سيتم حذفها على مستوى القوائم المالية للشركة. وقد تم اعتماد قطاع الأعمال فقط لأن كافة عمليات الشركة تتم داخل المملكة العربية السعودية.

## العملات الأجنبية

تحول المعاملات التي تتم بالعملات الأجنبية إلى الريال السعودي بأسعار التحويل السائدة وقت إجراء المعاملات. ويعد تحويل أرصدة الموجودات والمطلوبات المالية المسجلة بالعملات الأجنبية بأسعار التحويل السائدة في تاريخ قائمة المركز المالي. تدرج كافة فروقات التحويل في قائمة عمليات المساهمين وقائمة عمليات التأمين.

## القيمة العادلة

تحدد القيمة العادلة لموجودات مالية متداولة في أسواق مالية منتظمة بالرجوع إلى أسعار الشراء المدرجة في السوق للموجودات وأسعار العرض للمطلوبات في تاريخ إعداد القوائم المالية. في حال عدم وجود أسعار سوقية مدرجة، يمكن الرجوع أيضاً إلى أسعار معروضة من قبل الوسطاء.

بالنسبة للموجودات المالية التي لا يوجد لها سوق نشط، يتم تحديد القيمة العادلة باستخدام تقنيات التقييم. تتضمن هذه التقنيات استخدام معاملات تمت مؤخراً بموجب شروط تجارية عادية، وبالرجوع إلى القيمة السوقية الحالية لأدوات أخرى مماثلة إلى درجة كبيرة و / أو تحليل التدفقات النقدية المخصومة. بالنسبة لتقنيات التدفقات النقدية المخصومة، فإن التدفقات النقدية المستقبلية المقدرة تكون بناءً على أفضل تقديرات للإدارة وبسعر الخصم المستخدم في السوق لموجودات مماثلة.

## الإنخفاض في قيمة الموجودات المالية وعدم إمكانية تحصيلها

يتم، بتاريخ كل قائمة مركز مالي، إجراء تقييم للتأكد من وجود أي دليل موضوعي على إنخفاض قيمة أي أصل مالي أو مجموعة من الموجودات المالية. وفي حالة وجود مثل هذا الدليل، يتم إثبات خسارة الإنخفاض في القيمة في قائمة عمليات المساهمين وقائمة عمليات التأمين. يحدد الإنخفاض في القيمة على النحو التالي:

- بالنسبة للموجودات المدرجة بالقيمة العادلة، يحدد الإنخفاض في القيمة على أساس الإنخفاض في القيمة العادلة.
- بالنسبة للموجودات المدرجة بالتكلفة، يمثل الإنخفاض في القيمة الفرق بين التكلفة والقيمة الحالية للتدفقات النقدية المستقبلية المخصومة على أساس معدل العائد السائد في السوق حالياً لأصل مالي مماثل.
- بالنسبة للموجودات المدرجة بالتكلفة المطفأة، يحدد الإنخفاض في القيمة على أساس التدفقات النقدية المقدرة المخصومة على أساس معدل العمولة الفعلي الأصلي.

## التوقف عن إثبات الأدوات المالية

يتم التوقف عن إثبات أي أداة مالية عند التوقف عن ممارسة السيطرة على الحقوق التعاقدية التي تتكون منها ويتم ذلك عادةً عند بيعها، أو عند انتقال التدفقات النقدية المتعلقة بها إلى جهة أخرى مستقلة.

## مقاصة

تتم مقاصة الموجودات والمطلوبات المالية ويُدْرَج صافي المبلغ في قائمة المركز المالي فقط عند وجود حق نظامي ملزم وعندما يكون هناك نية لدى الشركة لتسوية الموجودات والمطلوبات على أساس الصافي، أو بيع الموجودات وتسديد المطلوبات في آن واحد. لا يتم مقاصة الإيرادات والمصاريف في قائمة عمليات المساهمين و قائمة عمليات التأمين ما لم يكن ذلك مطلوباً أو مسموحاً به من قبل المعايير المحاسبية أو تفسيراتها.

## محاسبة تاريخ التداول

يتم إثبات أو التوقف عن إثبات كافة العمليات الإعتيادية المتعلقة بشراء وبيع الموجودات المالية بتاريخ التداول (أي التاريخ الذي يلتزم به الشركة بشراء أو بيع الموجودات). تتطلب العمليات الإعتيادية المتعلقة بشراء وبيع الموجودات المالية أن يتم سداد الموجودات خلال فترة زمنية تنص عليها الأنظمة أو تلك المتعارف عليها في السوق.

## ٥. التقديرات والإفتراضات المحاسبية الهامة

يتطلب إعداد القوائم المالية من الإدارة إجراء التقديرات والإفتراضات التي قد تؤثر على مبالغ الإيرادات والمصاريف والموجودات والمطلوبات المسجلة والإفصاح عن المطلوبات المحتملة بتاريخ إعداد القوائم المالية. ومع ذلك إن عدم التأكد من هذه التقديرات والافتراضات يمكن أن يؤدي إلى تعديل جوهري في المستقبل على القيمة الدفترية للموجودات أو المطلوبات.

فيما يلي الإفتراضات الأساسية المتعلقة بعدم التأكد من التقديرات الأساسية المستقبلية والأخرى بتاريخ قائمة المركز المالي والتي يمكن أن تؤدي إلى إجراء تعديل جوهري على القيمة الدفترية للموجودات والمطلوبات خلال السنة المالية القادمة كما سوف يناقش أدناه.

### إنخفاض الإستثمارات

تقوم الشركة بإعتبار الإستثمارات المتاحة للبيع بأنها منخفضة القيمة وذلك عند وجود إنخفاض جوهري أو مستمر في القيمة العادلة دون التكلفة، أو عند وجود دليل موضوعي على وجود مثل هذا الإنخفاض. يتطلب تحديد الإنخفاض "الجوهري" و "المستمر" إجراء تقديرات هامة. إضافة إلى ذلك، تقييم الشركة لعوامل أخرى تشتمل على التغير العادي في أسعار الأسهم المتداولة والتدفقات النقدية المستقبلية وعوامل خصم الأسهم غير المتداولة، إن وجدت.

### إحتياطي فني عمليات التأمين

يعتبر تقدير الإلتزامات النهائية الناتجة عن المطالبات المقدمة بموجب عقود التأمين وعقود الحماية والإدخار من أهم التقديرات المحاسبية التي تقوم بها الشركة. هناك العديد من مصادر عدم التأكد التي يجب أخذها بعين الإعتبار عند تقدير الإلتزامات التي يتعين على الشركة دفعها بموجب هذه المطالبات. يعتبر مخصص المطالبات المتكبدة وغير المبلغ عنها تقديراً للمطالبات التي يتوقع الإبلاغ عنها بعد تاريخ قائمة المركز المالي بشأن الحادث المؤمن عليه الذي وقع قبل تاريخ قائمة المركز المالي. إن الطرق الفنية المتبعة من قبل الإدارة في تقدير تكلفة المطالبات المبلغ عنها وكذلك المطالبات المتكبدة غير المبلغ عنها تتمثل في إتباع نفس طرق سداد المطالبات السابقة عند التنبؤ بطرق سداد المطالبات المستقبلية. يتم إحتساب الإحتياطي الحسابي على أساس طريقة متعلقة بالتقييم المتوقع لأكتواري خارجي من خلال إستخدام الأسعار الحالية لوحدات الصندوق.

تقدر المطالبات التي تتطلب قراراً من المحكمة أو عن طريق التحكيم على أساس كل حالة على حده. تقوم الشركة بتسوية المخاطر المستقلة بتقدير المطالبات المتعلقة بالامتلاكات، الهندسة والمطالبات الكبيرة. تقوم الإدارة بمراجعة المخصصات المتعلقة بالمطالبات المتكبدة، والمطالبات المتكبدة غير المبلغ عنها، على أساس ربع سنوي.

### القيمة العادلة للأدوات المالية

إن القيمة العادلة هي القيمة التي يتم بموجبها تبادل موجودات ما أو سداد مطلوبات ما بين أطراف رغبة في ذلك وبشروط تعامل عادل. إن القيمة العادلة للموجودات والمطلوبات المالية لا تختلف كثيراً عن قيمتها الدفترية بتاريخ قائمة المركز المالي. تستخدم الشركة المستويات التالية لتحديد القيمة العادلة للأدوات المالية والإفصاح عنها :

- |                  |   |
|------------------|---|
| المستوى الأول :  | الأسعار المتداولة في سوق نشط لنفس الأداة ( أي بدون تعديل أو إعادة تسعير ) .   |
| المستوى الثاني : | الأسعار المتداولة في سوق نشط لموجودات ومطلوبات مماثلة أو أي أساليب تقييم أخرى حيث يتم إدخال كافة البيانات الهامة على أساس معلومات السوق . |
| المستوى الثالث : | أساليب التقييم التي لا يتم إدخال البيانات الهامة لها على أساس معلومات السوق .   |

### خسائر الإنخفاض في الذمم المدينة

تقوم الشركة بمراجعة الذمم المدينة التي تعتبر هامة بمفردها، وكذلك الذمم المدينة المدرجة ضمن مجموعة من الموجودات المالية التي لها خصائص إئتمان مماثلة وذلك للتأكد من وجود إنخفاض في قيمتها. إن الذمم المدينة التي يتم مراجعتها بصورة فردية للتأكد من وجود إنخفاض في قيمتها والتي يتم بشأنها إثبات أو استمرار في إثبات خسارة الإنخفاض لا يتم إدراجها عند مراجعتها بصورة جماعية للتأكد من وجود إنخفاض في قيمتها. تتطلب مراجعة الإنخفاض في القيمة هذه إجراء الأحكام والتقديرات. وإجراء ذلك، تقوم الشركة بتقييم خصائص الإئتمان التي تأخذ بعين الاعتبار حالات الإخفاق السابقة والتي تعتبر مؤشراً على القدرة على سداد كافة المبالغ المستحقة طبقاً للشروط التعاقدية.

### تكاليف إستحواذ وثائق مؤجلة

تقيد بعض تكاليف الإستحواذ المتعلقة ببيع وثائق التأمين الجديدة كتكاليف إستحواذ وثائق مؤجلة، وتطفأ على مدى فترة تغطية وثيقة التأمين ذات العلاقة. وفي حالة عدم تحقق الإفتراضات المتعلقة بالربحية المستقبلية لوثائق التأمين هذه، فإنه يمكن الإسراع في إطفاء هذه التكاليف، ويمكن أن يتطلب ذلك إجراء شطب إضافي.

## ٦. أثاث و معدات مكتبية

التكلفة	أجهزة الكمبيوتر والمعدات المكتبية (ريال سعودي)	سيارات (ريال سعودي)	أثاث و مفروشات (ريال سعودي)	الإجمالي ٢٠١٢ (ريال سعودي)
الرصيد في بداية السنة	٧,٦٦٢,٠٣٤	٨٩١,٠٩٧	٥,٤٥٣,٣٧٥	١٤,٠٠٦,٥٠٦
إضافات خلال السنة	٦١٦,٢٩٢	٤٠٧,٠٠٠	٦٢,٠٠٠	١,٠٨٥,٢٩٢
الإستبعادات خلال السنة	-	(٣٤٥,٥٠٠)	-	(٣٤٥,٥٠٠)
الرصيد في نهاية السنة	٨,٢٧٨,٣٢٦	٩٥٢,٥٩٧	٥,٥١٥,٣٧٥	١٤,٧٤٦,٢٩٨
الإستهلاك المتراكم				
الرصيد في بداية السنة	٦,٥١٧,٠٠٩	٧٧٢,١١٧	٢,٣٩٣,٥٥١	٩,٦٨٢,٦٧٧
محمل على السنة	٧٣٠,٤٩٨	٩٣,٩٧٨	٧٨٩,٥٥٨	١,٦١٤,٠٣٤
إستهلاك الإستبعادات	-	(٣٤٥,٥٠٠)	-	(٣٤٥,٥٠٠)
الرصيد في نهاية السنة	٧,٢٤٧,٥٠٧	٥٢٠,٥٩٥	٣,١٨٣,١٠٩	١٠,٩٥١,٢١١
صافي القيمة الدفترية في ٣١ ديسمبر ٢٠١١	١,٠٣٠,٨١٩	٤٣٢,٠٠٢	٢,٣٣٢,٢٦٦	٣,٧٩٥,٠٨٧

التكلفة	أجهزة الكمبيوتر والمعدات المكتبية (ريال سعودي)	سيارات (ريال سعودي)	أثاث و مفروشات (ريال سعودي)	الإجمالي ٢٠١١ (ريال سعودي)
الرصيد في بداية السنة	٧,٣٦٦,٢٣٦	٨٩١,٠٩٧	٥,٣٦٩,٤٧٧	١٣,٦٢٦,٨١٠
إضافات خلال السنة	٢٩٥,٧٩٨	-	٨٣,٨٩٨	٣٧٩,٦٩٦
الرصيد في نهاية السنة	٧,٦٦٢,٠٣٤	٨٩١,٠٩٧	٥,٤٥٣,٣٧٥	١٤,٠٠٦,٥٠٦
الإستهلاك المتراكم				
الرصيد في بداية السنة	٥,٢٥٥,٨٠٠	٥٩٨,٤٤٠	٢,١٠٤,١٣٨	٧,٩٥٨,٣٧٨
محمل على السنة	١,٢٦١,٢٠٩	١٧٣,٦٧٧	٢٨٩,٤١٣	١,٧٢٤,٣٩٩
الرصيد في نهاية السنة	٦,٥١٧,٠٠٩	٧٧٢,١١٧	٢,٣٩٣,٥٥١	٩,٦٨٢,٦٧٧
صافي القيمة الدفترية في ٣١ ديسمبر ٢٠١١	١,١٤٥,٠٢٥	١١٨,٩٨٠	٣,٠٥٩,٨٢٤	٤,٣٢٣,٨٢٩

## ٧. مطالبات تحت التسوية

كما في ٣١ ديسمبر ٢٠١٢ (ريال سعودي)			
صافي	حصة معيدي التأمين	الإجمالي	
٤٦,٠٢١,٩٧٠	(٩٠,٧٤٠,٠٩٨)	١٣٦,٧٦٢,٠٦٨	التأمين العام
٣,٨٨٧,٦٤٢	(٦,٢١١,٠٢٥)	١٠,٠٩٨,٦٦٧	تأمين الحماية والإدخار
٤٩,٩٠٩,٦١٢	(٩٦,٩٥١,١٢٣)	١٤٦,٨٦٠,٧٣٥	إجمالي المطالبات تحت التسوية

كما في ٣١ ديسمبر ٢٠١١  
( ريال سعودي )

صافي	حصة معيدي التأمين	الإجمالي	
٤٤,٩٦٤,٧٧٥	(٧٨,٨٨٥,٣١٤)	١٢٣,٨٥٠,٠٨٩	التأمين العام
٢,٢٤٢,٥٣٠	(٤,٣٤٥,١٣٦)	٦,٥٨٧,٦٦٦	تأمين الحماية والإدخار
٤٧,٢٠٧,٣٠٥	(٨٣,٢٣٠,٤٥٠)	١٣٠,٤٣٧,٧٥٥	إجمالي المطالبات تحت التسوية

فيما يلي جدول الحركة المتعلقة بالمطالبات تحت التسوية :

٢٠١١			٢٠١٢			
( ريال سعودي )			( ريال سعودي )			
صافي	حصة معيدي التأمين	إجمالي	صافي	حصة معيدي التأمين	إجمالي	
٢٢,٢٩٤,٣٤٩	(٤٧,٩٣٠,٨٨٣)	٧٠,٢٢٥,٢٣٢	٣٠,١٨٣,٥٨٤	(٨٣,٢٣٠,٤٥٠)	١١٣,٤١٤,٠٣٤	رصيد إفتتاحي
١٠,١٣٩,٨٣٨	-	١٠,١٣٩,٨٣٨	١٧,٠٢٣,٧٢١	-	١٧,٠٢٣,٧٢١	مطالبات مبلغ عنها
٣٢,٤٣٤,١٨٧	(٤٧,٩٣٠,٨٨٣)	٨٠,٣٦٥,٠٧٠	٤٧,٢٠٧,٣٠٥	(٨٣,٢٣٠,٤٥٠)	١٣٠,٤٣٧,٧٥٥	مطالبات غير مبلغ عنها
٢٢١,٤١٣,٠٨٩	(٢٠٢,٧٩٤,٥٦٧)	٤٢٤,٢٠٧,٦٥٦	٢٠٨,٥٧٦,٣١٥	(١٦٥,٦٤٤,٢٣٦)	٣٧٤,٢٢٠,٥٥١	المحمل خلال السنة
(٢٠٦,٦٣٩,٩٧١)	١٦٧,٤٩٥,٠٠٠	(٣٧٤,١٣٤,٩٧١)	(٢٠٥,٨٧٤,٠٠٨)	١٥١,٩٢٣,٥٦٣	(٣٥٧,٧٩٧,٥٧١)	المدفوع خلال السنة
٤٧,٢٠٧,٣٠٥	(٨٣,٢٣٠,٤٥٠)	١٣٠,٤٣٧,٧٥٥	٤٩,٩٠٩,٦١٢	(٩٦,٩٥١,١٢٣)	١٤٦,٨٦٠,٧٣٥	
٣٠,١٨٣,٥٨٤	(٨٣,٢٣٠,٤٥٠)	١١٣,٤١٤,٠٣٤	٣٦,٣٩٩,٥٦٩	(٩٦,٩٥١,١٢٣)	١٣٣,٣٥٠,٦٩٢	كما في ٣١ ديسمبر
١٧,٠٢٣,٧٢١	-	١٧,٠٢٣,٧٢١	١٣,٥١٠,٠٤٣	-	١٣,٥١٠,٠٤٣	مطالبات مبلغ عنها
٤٧,٢٠٧,٣٠٥	(٨٣,٢٣٠,٤٥٠)	١٣٠,٤٣٧,٧٥٥	٤٩,٩٠٩,٦١٢	(٩٦,٩٥١,١٢٣)	١٤٦,٨٦٠,٧٣٥	مطالبات غير مبلغ عنها

## ٨. تكاليف إستحواذ وثائق مؤجلة

٢٠١١	٢٠١٢	
ريال سعودي	ريال سعودي	
١٢,٧١٦,٩٣٥	١٤,٢٢١,٨٥٦	الرصيد في بداية السنة
٤١,٤٩٦,١٠٦	٣٧,٧٩٥,٥٩٤	متكبد خلال السنة
(٣٩,٩٩١,١٨٥)	(٣٩,٦٨٩,٣٢٦)	الإطفاءات للسنة
١٤,٢٢١,٨٥٦	١٢,٣٢٨,١٢٤	الرصيد في نهاية السنة

## ٩. إستثمارات مربوطة بوحدات

فيما يلي يمثل القيمة العادلة من خلال الأرباح والخسائر للإستثمارات المربوطة بوحدات مع عقود كما في ٣١ ديسمبر ٢٠١٢ و ٣١ ديسمبر ٢٠١١:

كما في ٣١ ديسمبر ٢٠١٢ ريال سعودي	كما في ٣١ ديسمبر ٢٠١١ ريال سعودي	
٥٢٠,٠١٥,٧١٩	٤٥٨,٣٨٩,٨٣٦	صناديق بالعملة المحلية
١٣,٢٢٢,٨٨٥	١٢,٧٥٦,٨٤٨	صناديق بالعملة الأجنبية
٥٣٣,٢٣٨,٦٠٤	٤٧١,١٤٦,٦٨٤	

وفيما يلي القيمة السوقية للصناديق والمحافظ:

كما في ٣١ ديسمبر ٢٠١٢ ريال سعودي	كما في ٣١ ديسمبر ٢٠١١ ريال سعودي	
١٤١,٤١٩,٢٥٣	١٠٦,٧٠٧,٦٠٧	صندوق البدر (ريال سعودي)
٢٠,٣٨٩,١٧٤	١٣,٣٠٧,٣٢٤	صندوق أسهم الصفا
٢,٨٦١,٨٠٦	٢,١٦١,٠٤١	صندوق أسهم دول مجلس التعاون الخليجي الدانه
٥,٩٣٢,١٩١	٦,٠٤٩,٣٦٧	صندوق البدر (دولار أمريكي)
٢,١١٨,٤٣٥	٢,٠٨٥,٥٣٠	صندوق النقاء للنمو الآسيوي (دولار أمريكي)
٥,١٧٢,٣٦٠	٤,٦٢٢,٠٥١	صندوق أسهم الفرسان (دولار أمريكي)
٢,٨٨٨,٤٧٢	١,٨٣١,٩٩٦	صندوق سوق المال (ريال سعودي)
٢,٠٩٩,٥٩٩	١,٣٣٧,٤١٨	صندوق الإستثمار السعودي
٢٨٧,٥١٦,٦٩٠	٦٣,٧٢٠,٥٦٩	الغد / الأنجال منخفض الخطورة
٦٢,٨٤٠,٧٢٤	٢٦٩,٣٢٣,٨٨١	الغد / الأنجال مرابحة
٥٣٣,٢٣٨,٦٠٤	٤٧١,١٤٦,٦٨٤	

وتستخدم الشركة المستوى ١ من التسلسل الهرمي لتحديد والإفصاح عن القيمة العادلة للأدوات المالية التي هي القيمة المتداولة في أسواق نشطة لأدوات مماثلة دون تعديل أو إعادة تسعير.

## ١٠. مدفوعات مقدماً و موجودات أخرى

٢٠١٢ (ريال سعودي)		٢٠١١ (ريال سعودي)		
عمليات التأمين	عمليات المساهمين	عمليات التأمين	عمليات المساهمين	
١,٤٤٧,٥٠٢	-	١,٤٣٠,٠١٠	-	إيجار مدفوع مقدم
٣٤٥,٠٠١	-	٤٢٩,٦٩٢	-	تكاليف خطة حوافز مؤجلة (إيضاح ٢٤)
-	-	٤,٦٢٠	-	دفعات مقدمة للموظفين
٥,٢٦٤	٣,٨٥٧,٣٦٠	-	٧٩٦,٧٧٤	دخل إستثمار مستحق
٢٧٢,٩٤٣	-	١٩٦,٤٠٣	١,١٦٠	موجودات أخرى
٢,٠٧٠,٧١٠	٣,٨٥٧,٣٦٠	٢,٠٦٠,٧٢٥	٧٩٧,٩٣٤	

## ١١. أقساط تأمين مستحقة ، صافي

فيما يلي تحليلاً بأعمار الأقساط المستحقة:

متأخرة السداد ولم تنخفض قيمتها		متأخرة السداد ومنخفضة القيمة		الإجمالي	٢٠١٢
أقل من ١٨٠ يوم	أكثر من ١٨٠ يوم	أقل من ٩٠ يوم	غير متأخرة السداد ولم تنخفض قيمتها		
٥٦,٩١٢,٦٠٦	٣٤,٥٧٤,٤٨٣	٦٧,٧١٢,٦٨٧	-	١٥٩,١٩٩,٧٧٦	ريال سعودي
(٢٥,٢٩٦,٢٨٩)	(٥,١٨٦,١٧٢)	-	-	(٣٠,٤٨٢,٤٦١)	أقساط تأمين مستحقة
٣١,٦١٦,٣١٧	٢٩,٣٨٨,٣١١	٦٧,٧١٢,٦٨٧	-	١٢٨,٧١٧,٣١٥	مخصص ديون مشكوك في تحصيلها
					أقساط تأمين مستحقة، صافي

متأخرة السداد ولم تنخفض قيمتها		متأخرة السداد ومنخفضة القيمة		الإجمالي	٢٠١١
أقل من ١٨٠ يوم	أكثر من ١٨٠ يوم	أقل من ٩٠ يوم	غير متأخرة السداد ولم تنخفض قيمتها		
٤٢,٧٢٢,٠٠٣	٥٤,٢٠٧,١٩٨	٦٠,١٢٠,٥٦٩	-	١٥٧,٠٤٩,٧٧٠	ريال سعودي
(٢١,٨٦٦,٤٧٤)	(٨,٢٤٥,٨٠٢)	-	-	(٣٠,١١٢,٢٧٦)	أقساط تأمين مستحقة
٢٠,٨٥٥,٥٢٩	٤٥,٩٦١,٣٩٦	٦٠,١٢٠,٥٦٩	-	١٢٦,٩٣٧,٤٩٤	مخصص أقساط مشكوك في تحصيلها
					أقساط تأمين مستحقة، صافي

تقوم الشركة بتصنيف الأرصدة كـ "متأخرة السداد وإنخفضت قيمتها" وذلك على أساس تعليمات مؤسسة النقد العربي السعودي. أقساط التأمين المستحقة التي لم تنخفض قيمتها تكون متوقعة على أساس الخبرة السابقة، يتوقع تحصيل كافة أقساط التأمين المستحقة التي لم تنخفض قيمتها. تتمثل سياسة الشركة في عدم الحصول على ضمانات مقابل أقساط التأمين المستحقة، وبالتالي فإن معظمها غير مضمون.

فيما يلي الحركة التي تمت على مخصص الأقساط المشكوك في تحصيلها:

٢٠١١	٢٠١٢	
ريال سعودي	ريال سعودي	
٢٦,٦٣٦,٢٥٢	٣٠,١١٢,٢٧٦	الرصيد في بداية السنة
٣,٤٨٦,٠٢٤	٥,٨٨٧,٦٠٧	المحمل على السنة
-	(٥,٥١٧,٤٢٢)	شطب أقساط تأمين مستحقة خلال السنة
٣٠,١١٢,٢٧٦	٣٠,٤٨٢,٤٦١	الرصيد في نهاية السنة

## ١٢. نقدية وشبه نقدية

٢٠١١	٢٠١٢	
ريال سعودي	ريال سعودي	
١٤٢,١٢٣	١٢٧,١٤٤	عمليات التأمين
٦١,٧٥٨,٨٦٧	٣٢,٨٦٠,٢١٠	النقد في الصندوق
٦١,٩٠٠,٩٩٠	٣٢,٩٨٧,٣٥٤	النقد لدى البنك
		عمليات المساهمين
١٢,٦٧٠,٢٧٥	٣٤١,٥١٠	النقد لدى البنك
١٢,٦٧٠,٢٧٥	٣٤١,٥١٠	

### ١٣. وديعة نظامية

طبقاً لأنظمة التأمين المتبعة في المملكة العربية السعودية، قامت الشركة بإيداع ١٠٪ من رأس المال المدفوع والبالغ ٢٠,٠٠٠,٠٠٠ ريال سعودي لدى بنك تم تحديده من قبل مؤسسة النقد العربي السعودي، وتتضمن الوديعة العائد المستحق عليها وهو مطابق للسنة السابقة البالغ ٧٦.٠٢٥ ريال سعودي (٧٦.٠٢٥ ريال سعودي: ٢٠١١). إن هذه الوديعة النظامية غير قابلة للسحب بدون موافقة مؤسسة النقد العربي السعودي. يتم الاحتفاظ بهذه الوديعة النظامية لدى البنك السعودي الفرنسي، مساهم في الشركة.

### ١٤. إستثمارات متاحة للبيع

تم تصنيف الإستثمارات كما يلي:

#### إستثمارات عمليات التأمين المتاحة للبيع:

كما في ٣١ ديسمبر ٢٠١٢	كما في ٣١ ديسمبر ٢٠١١	
ريال سعودي	ريال سعودي	
٤,٨٤٨,٧٥٠	—	سندات - مدرجة ( مصنفة أ بواسطة ستاندرد أند بور)
٢٥,٠٣٢,٤٣٥	—	صناديق إستثمارية ( غير مصنفة )
٢٩,٨٨١,١٨٥	—	الإجمالي

تم عرض التغير المتراكم في القيمة العادلة للإستثمارات المتاحة للبيع والبالغ (٥٣,٠٦٥) ريال سعودي ضمن فائض عمليات التأمين في قائمة المركز المالي. فيما يلي الحركة المتعلقة بالإستثمارات المتاحة للبيع المدرجة:

٢٠١٢	٢٠١١	
ريال سعودي	ريال سعودي	
—	—	الرصيد في بداية السنة
٢٩,٩٣٤,٢٥٠	—	مشتراه خلال السنة
(٥٣,٠٦٥)	—	صافي التغير في القيمة العادلة
٢٩,٨٨١,١٨٥	—	الرصيد في نهاية السنة

#### إستثمارات المساهمين المتاحة للبيع

كما في ٣١ ديسمبر ٢٠١٢		
ريال سعودي		
مدرجة	غير مدرجة	الإجمالي
٤٦,١٠٠,٥٠٠	—	٤٦,١٠٠,٥٠٠
٩٣,٠٨٤,٥٠٥	—	٩٣,٠٨٤,٥٠٥
٣,٠٣٩,٣٣٦	—	٣,٠٣٩,٣٣٦
—	٣,٢٢٣,٠٧٨	٣,٢٢٣,٠٧٨
١٤٢,٢٢٤,٣٤١	٣,٢٢٣,٠٧٨	١٤٥,٤٤٧,٤١٩
الصكوك		
السندات		
الصناديق الإستثمارية		
أسهم		
إجمالي		



كما في ٣١ ديسمبر ٢٠١١

ريال سعودي

الإجمالي	غير مدرجة	مدرجة	
٢٤,١٢٥,٠٠٠	—	٢٤,١٢٥,٠٠٠	الصكوك
٤٧,١٥١,٥٦٣	—	٤٧,١٥١,٥٦٣	السندات
٥٥,٧٣٨,٩٥٥	—	٥٥,٧٣٨,٩٥٥	الصناديق الإستثمارية
٣,٢٢٣,٠٧٨	٣,٢٢٣,٠٧٨	—	أسهم
١٣٠,٢٣٨,٥٩٦	٣,٢٢٣,٠٧٨	١٢٧,٠١٥,٥١٨	إجمالي

تم عرض التغير المتراكم في القيمة العادلة للإستثمارات المتاحة للبيع والبالغ ٢,٥٦٨,٥١٧ ريال سعودي (٣١ ديسمبر ٢٠١١: ٩٢٥,٣٧٨ ريال سعودي) ضمن حقوق المساهمين في قائمة المركز المالي.

لعدم توفير القيمة السوقية للإستثمارات غير المدرجة أعلاه، تم إدراج هذه الإستثمارات على أساس التكلفة ويتم مراجعة الإنخفاض في القيمة العادلة من قبل الإدارة .

فيما يلي الحركة المتعلقة بالإستثمارات المتاحة للبيع المدرجة:

٢٠١١ ريال سعودي	٢٠١٢ ريال سعودي	
١٠١,٢١٦,٩٠٦	١٣٠,٢٣٨,٥٩٦	الرصيد في بداية السنة
٢٩,٠٤٢,١٢٧	٨٣,٥٢٣,٣١٠	مشتراه خلال السنة
—	(٧٠,٩٠٣,٨١٣)	مستبعد خلال السنة
(٢٠,٤٣٧)	٢,٥٨٩,٣٢٦	صافي التغير في القيمة العادلة
١٣٠,٢٣٨,٥٩٦	١٤٥,٤٤٧,٤١٩	الرصيد في نهاية السنة

تستخدم الشركة المستوى ١ التسلسل الهرمي لتحديد و الإفصاح عن القيمة العادلة للأدوات المالية المدرجة في الأسواق المالية النشطة لأدوات مالية مماثلة دون تعديل أو إعادة تسعير .

فيما يلي التصنيف الائتماني للإستثمارات المتاحة للبيع:

٢٠١١ ديسمبر ٣١	٢٠١٢ ديسمبر ٣١	الأداة المالية	وكيل التصنيف الائتماني	جودة الائتمان
٣٤,٧٢٠,٣١٣	٣٠,٨٥٧,٢١٣	سندات / صكوك	ستاندرد أند بور / موديز	جودة عالية جدا AA – AA-
٢١,٤٥٦,٢٥٠	٨٦,١٣٠,٥٠٥	صكوك	ستاندرد أند بور	جودة عالية +A
٥,٠٠٠,٠٠٠	٥,٠٠٠,٠٠٠	صكوك	ستاندرد أند بور	جودة مرضية -A
٦٩,٠٦٢,٠٣٣	٢٣,٤٥٩,٧٠١	أسهم / صكوك / صناديق استثمار	غير متاحة	غير قابلة للتصنيف

جودة عالية جدا: الرسملة، الأرباح، القوة المالية، السيولة، الإدارة، السمعة الجيدة في السوق وقدرة ممتازة على السداد.

جودة عالية: الرسملة، الأرباح، القوة المالية، السيولة، الإدارة، السمعة جيدة في السوق وقدرة جيدة على السداد.

جودة مرضية: تتطلب مراقبة منتظمة بسبب عوامل المخاطر المالية. القدرة على السداد لا يزال في مستوى مرضي.

## ١٥. المعاملات والأرصدة مع الأطراف ذات العلاقة

فيما يلي تفاصيل المعاملات الرئيسية مع الجهات ذات العلاقة خلال السنة المنتهية في ٣١ ديسمبر ٢٠١٢ و ٣١ ديسمبر ٢٠١١ وأرصدة الجهات المنتسبة كما في ٣١ ديسمبر ٢٠١٢ و ٣١ ديسمبر ٢٠١١:

أطراف ذات علاقة	طبيعة المعاملة	للسنة المنتهية في ٣١ ديسمبر ٢٠١١ ريال سعودي	للسنة المنتهية في ٣١ ديسمبر ٢٠١١ ريال سعودي
شركات تحت السيطرة، تحت سيطرة مشتركة أو تأثير جوهري لأطراف ذات علاقة	- أقساط التأمين المكتتبة	١٧,٣٤١,٦١٧	٣٤,٣٧١,٤٣٨
	- أقساط إعادة تأمين مسندة	٣٩,٤٩٧,٣٠٤	٢٢,٠٨٥,٧٣١
	- إجمالي المطالبات المدفوعة	١١,٦٠٩,٠٢٣	٤,٥٥٢,٩١٤
	- حصة معيد التأمين من المطالبات المدفوعة	٥,٧٩٥,٦٧٠	٤,٩٣٣,٦٢٣
	- مصاريف عمولات	٤,٧٣٢,١٢١	٦,٨٩٣,٢٤٣
كبار موظفي الإدارة	- دخل عمولات	١,٧٥٦,٤٧٠	١,٠٤٣,٨٥٩
	مصاريف أخرى	٩٢١,١٨٢	٢,٥٤٠,٢٤٠
	أتعاب إدارة مطالبات	٦,٨٥٥,٧٣٦	٦,١٢٤,٥٣٠
	مكافأة ومصاريف متعلقة بها	٢٠٤,٦٥٢	١٩٨,٠٣٠
	مصاريف أتعاب		
أعضاء مجلس الإدارة			

كبار موظفي الإدارة هم الأشخاص الذين لديهم الصلاحية والمسئولية للقيام بأعمال التخطيط، والتوجيه، والإشراف على نشاطات الشركة، بصورة مباشرة أو غير مباشرة، ويتكونون من كبار المدراء التنفيذيين بما فيهم الرئيس التنفيذي، نائب الرئيس التنفيذي والمدير المالي التنفيذي للشركة. تدار جميع الإستثمارات المربوطة بوحدات و بعض الإستثمارات المتاحة للبيع الهامة من قبل شركة حليفة شركة كام السعودي الفرنسي.

النقدية وشبه النقدية تتضمن الحسابات البنكية، وأغلبيتها محتفظ بها مع مساهم للشركة، البنك السعودي الفرنسي.

إن المعاملات الهامة أعلاه مع الشركة الحليفة أدرجت ضمن الأرصدة التالية كما في تاريخ المركز المالي:

كما في ٣١ ديسمبر ٢٠١١ ريال سعودي	كما في ٣١ ديسمبر ٢٠١٢ ريال سعودي		
١,٠٥١,٣٥٠	٢,٧٨٨,١٥٣	- مصاريف مستحقة	شركات تحت السيطرة، تحت سيطرة مشتركة أو تأثير جوهري لأطراف ذات علاقة
٨,٨٢٤,٧٥٢	١٣,٣٠٦,٨٩٦	- أقساط تأمين مستحقة، صافي	
٣٥,٢٦٠,٤٥١	١٥,٤٣٦,٠٧٤	- ذمم معيدي التأمين دائنة، صافي	
٥,٠٥٩,٢٧٤	٤,١١٢,٨٠٢	- مطالبات تحت التسوية	

تشمل الأطراف ذات العلاقة الجهات التالية: (أليانز س.ن.أ، أليانز مينا هولدينج - برمودا، أليانز تحويل المخاطر أي جي دبي، اليانز فرنسا، شركة أليانز العالمية المتخصصة أي جي، أليانز ورلد وايد كير، أليانز المخاطر العالمية الولايات المتحدة الأمريكية للتأمين، أليانز بلجيكا، يولر هيرمس، أليانز س. إيه زيورخ، أليانز هونج كونج، أليانز المخاطر العالمية هولندا، أليانز سنغافورة، أليانز نيوزيلندا، وكالة السعودي الفرنسي للتأمين، البنك السعودي الفرنسي، الشركة السعودية الفرنسية للتأجير، نكست كير السعودية، و السعودي الفرنسي كابيتال.

## ١٦. مكافأة نهاية الخدمة للموظفين

٢٠١١	٢٠١٢	
ريال سعودي	ريال سعودي	
٤,٢٥٣,٠٧٣	٦,٠٢٩,٥١٠	الرصيد في بداية السنة
١,٧٧٦,٤٣٧	١,٢٨٣,٤٨٦	المحمل للسنة
-	(٧٢٣,٦١٣)	المدفوع خلال السنة
٦,٠٢٩,٥١٠	٦,٥٨٩,٣٨٣	الرصيد في نهاية السنة

## ١٧. أقساط تأمين غير مكتسبة

٢٠١١	٢٠١٢	
ريال سعودي	ريال سعودي	
٦٢,٤٤٩,٢٩٧	٦٦,٤٠٠,٥٧٦	الرصيد في بداية السنة
٣٥٨,٦٢٢,٠٣١	٣٥٢,٣١٥,٦٤٧	صافي الأقساط المكتسبة خلال السنة
(٣٥٤,٦٧٠,٧٥٢)	(٣٥١,٧٥٠,٣٦٠)	صافي الأقساط المكتسبة خلال السنة
٦٦,٤٠٠,٥٧٦	٦٦,٩٦٥,٨٦٣	
١٢٥,٢٥٨,٠٩٧	٨٥,٤٦٤,٣٥٣	يضاف: حصة معيد التأمين من أقساط غير مكتسبة
-	(٧٣١,٠٨٧)	يخصم: البوالص الموقفة
١٩١,٦٥٨,٦٧٣	١٩١,٦٥٨,٦٧٣	الرصيد في نهاية السنة

## ١٨. احتياطي حسابي

٢٠١١	٢٠١٢	
ريال سعودي	ريال سعودي	
٤٢٦,٣٠١,٩٣٤	٤٧٢,٥٩٦,٩٣٢	الرصيد في بداية السنة
٤٦,٢٩٥,٠٠٨	٦١,٨٤٠,٩١٧	التغير في الإحتياطي الحسابي والفائض خلال السنة
٤٧٢,٥٩٦,٩٣٢	٥٣٤,٤٣٧,٨٤٩	الرصيد في نهاية السنة

## ١٩. دخل عمليات غير مكتسبة

٢٠١١	٢٠١٢	
ريال سعودي	ريال سعودي	
١١,٠٣٧,٦٣١	١٥,٠٩٦,٦٨٦	الرصيد في بداية السنة
٣٠,٢١٣,١٨٥	٢٩,٠٦٢,٠١٩	المستلمة خلال السنة
(٢٦,١٥٤,١٣٠)	(٣٠,٨١٨,٦٢٢)	المكتسبة خلال السنة
١٥,٠٩٦,٦٨٦	١٣,٣٤٠,٠٨٣	الرصيد في نهاية السنة

## ١٩. مصاريف مستحقة و مطلوبات أخرى

٢٠١١		٢٠١٢		
( ريال سعودي )		( ريال سعودي )		
عمليات المساهمين	عمليات التأمين	عمليات المساهمين	عمليات التأمين	
-	٥٠٠,٠٠٠	-	٦٣١,٣٨٨	ضرائب إستقطاع
-	٣,٧١٩,٨١٣	-	٤,١١١,٥٤٣	مكافآت مستحقة
-	١,٢٢٧,١١٣	-	٤٧٠,٣٨١	أنعاب مهنية واستشارية
-	١,١٨٥,٦٣٥	-	٨٢٣,٢٤٤	أنعاب نظامية
-	٦٦٥,٥٦٩	-	٦٨٥,٩٤٨	أنعاب فحص وأشراف
-	١٧,٥٥١,٠٢٤	-	٤,٨٨٦,٥٨٤	مطالبات مستحقة
١١٦,٠٢٥	٦٩,٢٢٩	٩١,٦٢٥	١٨٢,٠٧٨	أخرى
١١٦,٠٢٥	٢٤,٩١٨,٣٨٣	٩١,٦٢٥	١١,٧٩١,١٦٦	

## ٢٠. جدول تطور المطالبات

يعكس الجدول أدنا، صافي المطالبات المتكبدة و التي تشمل على صافي المطالبات المبلغ عنها و كذلك صافي المطالبات المتكبدة والغير مبلغ عنها لكل سنة من سنوات الحوادث المتعاقبة (ماعدًا المطالبات لمنتوجات تأمين الحماية والإدخار) بتاريخ كل قائمة مركز مالي بما في ذلك الدفعات المتراكمة حتى تاريخه. إن تطور التزامات التأمين يوفر مقياسا لمقدرة الشركة على تقدير القيمة النهائية للمطالبات. تسعى الشركة للاحتفاظ باحتياطيات كافية تتعلق بأعمال التأمين و ذلك لمواجهة التطورات السلبية للمطالبات المستقبلية، وكلما تطورت المطالبات وأصبحت التكلفة النهائية للمطالبات أكثر تأكيداً، فإن التطورات السلبية ستنهي مما يترتب على ذلك إلغاء جزء من الاحتياطيات المجنبه في سنوات الحوادث السابقة. و للاحتفاظ باحتياطيات كافية، ستقوم الشركة بتحويل مبالغ الاحتياطيات المجنبه في سنوات الحوادث السابقة. و للاحتفاظ باحتياطيات كافية ستقوم الشركة بتحويل مبالغ الإحتياطيات المعكوسة إلى احتياطيات الحوادث للسنوات الحالية حيث أن تطور المطالبات سيكون أقل درجة وهناك عدم تأكد أكبر من التكلفة النهائية للمطالبات.

تم إعداد التحليل المثلثي للمطالبات حسب سنوات الحوادث لأخر خمس سنوات كما يلي:

٢٠١٢						سنة الحادث
٢٠١٢	٢٠١١	٢٠١٠	٢٠٠٩	٢٠٠٨	الأجمالي	
تقدير تكلفة المطالبات النهائية:						
٤١٠,٣٥٨,٠٥٩	١١٢,٣٨٦,٩٤٧	١٠٢,٦٢٧,٤٨٢	٩٨,٧٩٦,٩٤٣	٥٩,٠٣٦,١٢٤	٣٧,٥٢٠,٥٦٣	في نهاية سنة الحادث
-	-	١١٢,٣٠٧,٢٨٦	١٢١,٠٤٢,٢٤٣	٧٠,٦٥٥,١١٢	٣٢,٣٦١,٤٩٢	بعد سنة
-	-	-	١١٢,٤٢٥,٣٨٦	٧١,٢٨٢,٧٨٠	٣٤,٣٥٦,٧٦٣	بعد سنتين
-	-	-	-	٦٦,٧٦١,٧٣٢	٣٤,٣٥٨,٤١٧	بعد ثلاث سنوات
-	-	-	-	-	٢٩,٥٢٩,٩٨٤	بعد أربع سنوات
٤٣٣,٤١١,٣٣٥	١١٢,٣٨٦,٩٤٧	١١٢,٣٠٧,٢٨٦	١١٢,٤٢٥,٣٨٦	٦٦,٧٦١,٧٣٢	٢٩,٥٢٩,٩٨٤	التقدير الحالي للمطالبات المتراكمة
(٣٨٦,٦٨٩,١٥٥)	(٧٧,٣٩٩,٠٦٥)	(١٠٤,٩٨٤,٢٣٨)	(١٠٧,٨٤٧,٢٣٦)	(٦٦,٩٩٧,٩٠٤)	(٢٩,٤٦٠,٧١٢)	الدفعات المتراكمة حتى تاريخه
٤٦,٧٢٢,١٨٠	٣٤,٩٨٧,٨٨٢	٧,٣٢٣,٠٤٨	٤,٥٧٨,١٥٠	(٢٣٦,١٧٢)	٦٩,٢٧٢	الالتزامات المدرجة في قائمة المركز المالي

يمكن أن تتأثر وتيرة وشدة المطالبات بعدة عوامل مثل الكوارث الطبيعية، الفيضانات، البيئية والاقتصادية، واضطرابات في الغلاف الجوي، وتركيز المخاطر، وأعمال الشغب المدني إلخ. تقوم الشركة بإدارة هذه المخاطر من خلال المقياس المبينه أعلاه. وقد حدثت الشركة من تعرضها لكوارث وأحداث الشغب باستخدام ترتيبات إعادة التأمين.

تعتقد الشركة أن المطالبات تحت التسوية المستحقة بموجب عقود التأمين في نهاية السنة كافية. ومع ذلك، هذه المبالغ ليست محددة وقد تختلف المدفوعات الفعلية عن المطالبات المستحقة المقدمة في القوائم المالية. إن المطالبات التأمينية المستحقة تكون حساسة لافتراضات مختلفة. لم يكن من الممكن قياس الحساسية لمتغيرات محددة مثل التغييرات التشريعية أو عدم التأكد في عملية التقدير. ومع ذلك، يتم تحليل حساسية للتغيرات في صافي المطالبات المستحقة مع معيد التأمين بنسبة ٥ في المائة بشكل منفصل لكل قطاع الأعمال مع الحفاظ على جميع الافتراضات الأخرى ثابتة. افتراضية تغير ٥% في نسبة المطالبات سيؤثر على الدخل بحوالي ريال سعودي ١٧,٥٨٧,٥١٨ (٢٠١١: ريال سعودي: ١٧,٧٣٣,٥٣٨).

## ٢٢. الزكاة وضريبة الدخل

إن مخصص الزكاة وضريبة الدخل للسنة المنتهية في ٣١ ديسمبر ٢٠١٢ و ٢١ ديسمبر ٢٠١١ كما يلي:

٢٠١١	٢٠١٢	
ريال سعودي	ريال سعودي	
١,٥٢٦,٢١٨	٢,٠٢٢,١٨٥	مخصص الزكاة - للسنة الحالية
٨٧,٣٠٠	-	تعديلات على مخصص الزكاة للسنة السابقة
٢٩٨,٢٣٥	٩٩٨,٠٨٥	مخصص ضريبة الدخل
١,٩١١,٧٥٣	٣,٠٢٠,٢٧٠	الزكاة وضريبة الدخل

### (أ) الزكاة

تم احتساب مخصص السنة الحالية وفقا للأساس التالي:

٢٠١١	٢٠١٢	
ريال سعودي	ريال سعودي	
٢٠٠,٠٠٠,٠٠٠	٢٠٠,٠٠٠,٠٠٠	رأس المال
(٢٨,٣٢٢,٧٤٦)	(٥,٣٨٩,٢٤٦)	الاحتياطيات والأرصدة الإفتتاحية للمخصصات
(٢٤,٥٥٤,٨٥٦)	(٢١,٢٣٤,٥١٨)	الرصيد الختامي للموجودات طويلة الأجل
١٣٧,١٢٢,٣٩٨	١٧٣,٣٧٦,٢٣٦	ربح السنة الخاضع للزكاة
٢,٦٤٧,٥٨٢	١١,٨١٤,٠٣٧	الوعاء الزكوي
١٣٩,٧٦٩,٩٨٠	١٨٥,١٩٠,٢٧٣	حصة المساهمين السعوديين (٦٧٨, ٤٣٪)
٦١,٠٤٨,٧٣٢	٨٠,٨٨٧,٤٠٧	الزكاة بواقع ٢,٥٪ على حصة المساهمين السعوديين
١,٥٢٦,٢١٨	٢,٠٢٢,١٨٥	

نشأت الفروقات بين النتائج المالية والزكوية بصورة أساسية نتيجة للمخصصات غير المسموح بها عند احتساب الدخل الخاضع للزكاة.

### (ب) الضريبة

تم احتساب مخصص السنة الحالية وفقا للأساس التالي:

٢٠١١	٢٠١٢	
ريال سعودي	ريال سعودي	
١,٥٥٦,٦٣٧	١٠,٨٩٤,٧٩٩	صافي دخل السنة
١٩٧,٠٣٥	٨,٥٤٢,٣٢٥	يضاف: مصاريف غير قابلة للخصم
١,٧٧٦,٤٣٧	(٧,٦٢٢,٠٨٧)	يخصم: مصاريف قابلة للخصم
(١٨٢,٥٢٧)	(٢,٩٥٣,٥٠٨)	تعديل الخسائر المتراكمة
٢,٦٤٧,٥٨٢	٨,٨٦٠,٥٢٩	الدخل الخاضع للضريبة
١,٤٩١,١٧١	٤,٩٩٠,٤٢٧	حصة المساهمين غير السعوديين (٣٢٢, ٥٦٪)
٢٩٨,٢٣٥	٩٩٨,٠٨٥	مخصص الضريبة (٢٠٪)

إن حركة مخصص الزكاة والضريبة هي كما يلي:

٢٠١١	٢٠١٢	
ريال سعودي	ريال سعودي	
١٤٣.٤٢٢	١.٨٢٤.٤٥٣	الرصيد الإفتتاحي لمخصص الزكاة
١.٩١١.٧٥٣	٣.٠٢٠.٢٧٠	المحمل خلال السنة
(٢٣٠.٧٢٢)	(٤٢٤.٥٥٠)	المدفوع خلال السنة
١.٨٢٤.٤٥٣	٤.٤٢٠.١٧٣	الرصيد الختامي لمخصص الزكاة

### (ج) الموقف الزكوي والضريبي

قدمت الشركة إقراراتها الزكوية والضريبية إلى مصلحة الزكاة والدخل للسنوات المنتهية في ٣١ ديسمبر ٢٠٠٨ إلى ٢٠١١ ولا تزال الشركة في انتظار الربط الزكوي لتلك السنوات. قامت الشركة بتقديم اعتراض على الربط الزكوي لمصلحة الزكاة والدخل على الزيادة في احتساب الزكاة الناتجة من خصم إستثمارات طويلة الأجل من الوعاء الزكوي للسنوات ٢٠١٠ و ٢٠١١ و البالغة ١.٧٨٤ مليون ريال سعودي. قامت الشركة بقيد مخصص الزكاة الإضافية في القوائم المالية. إن الشركة في صدد تقديم الإقرارات الزكوية والضريبية للسنة المنتهية في ٣١ ديسمبر ٢٠١٢ إلى مصلحة الزكاة والدخل.

### ٢٣. رأس المال

يتكون رأس المال المصرح به والمصدر من ٢٠٠,٠٠٠,٠٠٠ ريال سعودي كما في ٣١ ديسمبر ٢٠١٢، ويتكون من ٢٠,٠٠٠,٠٠٠ سهم، بقيمة اسمية قدرها ١٠ ريال سعودي للسهم الواحد. يتم تصنيف الأسهم العادية كحقوق ملكية. يتم إثبات التكاليف المباشرة لإصدار الأسهم العادية وأسهم حقوق كتخفيض من حقوق الملكية.

### ٢٤. البرنامج التحفيزي للاشتراك في الأسهم

إن كبار موظفي الإدارة بالشركة مؤهلون للاشتراك في برنامج الأسهم العالمية التابع لمجموعة أليانز، أحد كبار المساهمين بالشركة. يتكون البرنامج من: حقوق زيادة الأسهم، و وحدات أسهم مقيدة. وكشرط مسبق للاشتراك في هذه البرامج التحفيزية للأسهم المسددة نقدا، سيمنح كبار موظفي الإدارة الشركة (الموظفون المؤهلون) عدد معين من حقوق زيادة الأسهم ووحدات الأسهم المقيدة وذلك في حالة بقاء الموظفين المؤهلون في العمل لدى مجموعة أليانز.

تقاس الالتزامات بموجب البرامج أعلاه بالقيمة العادلة كما في تاريخ قائمة المركز المالي وذلك على أساس بيانات الأسعار المقدمة من مجموعة أليانز. يتم إثبات القيمة العادلة المحددة لهذه الالتزامات في قائمة نتائج عمليات التأمين على مدى فترة الإستحقاق ولحين سداد الإلتزام. وقد تم تغطية أية تغيرات مستقبلية منذ تاريخ منح الخيار في القيمة العادلة لبرنامج حقوق زيادة الأسهم وبرنامج وحدات الأسهم المقيدة في المبالغ النهائية لدى مجموعة أليانز، وبالتالي تم تحديد / وضع حد أعلى للالتزام الخاص بالشركة. خلال السنة المنتهية في ٣١ ديسمبر ٢٠١٢، تم قيد مبلغ ٦٦٠,٠٠٠ ريال سعودي كمستحقات لبرنامج الأسهم العالمية (٢٠١١: ٦٢٢.٧٤٧ ريال سعودي).

### ٢٥. إحتياطي نظامي

طبقا للنظام الأساسي، يجب على الشركة أن تحول ٢٠٪ من صافي دخل السنة إلى الإحتياطي النظامي حتى يساوي هذا الإحتياطي رأس المال. ونظراً للخسائر المتراكمة كما في ٣١ ديسمبر ٢٠١٢ لم تقم الشركة بتحويل أي مبلغ إلى الإحتياطي النظامي.

### ٢٦. أقساط مكتتبة و مكتسبة

للسنة المنتهية في ٣١ ديسمبر ٢٠١٢ ( ريال سعودي )			
صافي	حصة معيدي التأمين	الإجمالي	
١٧٢.٨٥٩.٠٦١	(٢٤٢.٧٧٣.٢٧٨)	٤١٦.٦٣٢.٣٣٩	التأمين العام
١٧٩.٤٥٦.٥٨٦	(٢٥.١٤٣.٠٩٣)	٢٠٤.٥٩٩.٦٧٩	تأمين الحماية والإدخار
٣٥٢.٣١٥.٦٤٧	(٢٦٨.٩١٦.٣٧١)	٦٢١.٢٣٢.٠١٨	الأقساط المكتتبة
(٥٦٥.٢٨٧)	(٣٤.٤٣٣.٩٩٢)	٣٣.٨٦٨.٧٠٥	إحتياطي أقساط التأمين غير المكتسبة
٣٥١.٧٥٠.٣٦٠	(٣٠٣.٣٥٠.٣٦٣)	٦٥٥.١٠٠.٧٢٣	الأقساط المكتسبة

## للسنة المنتهية في ٣١ ديسمبر ٢٠١١ (ريال سعودي)

التأمين العام	الإجمالي	حصة معيدي التأمين	صافي
٥١٠.٨٠١.١٤٥	(٣١٥.٦٢١.٩٤٤)	١٩٥.١٧٩.٢٠١	
١٧٢.٨٨٩.٥٤٨	(٩.٤٤٦.٧١٨)	١٦٣.٤٤٢.٨٣٠	
٦٨٣.٦٩٠.٦٩٣	(٣٢٥.٠٦٨.٦٦٢)	٣٥٨.٦٢٢.٠٣١	
(١٣.٨٨٤.٨٥٣)	٩.٩٣٣.٥٧٤	(٣.٩٥١.٢٧٩)	
٦٦٩.٨٠٥.٨٤٠	(٣١٥.١٣٥.٠٨٨)	٣٥٤.٦٧٠.٧٥٢	
الأقساط المكتسبة			
إحتياطي أقساط التأمين غير المكتسبة			
الأقساط المكتسبة			

## ٢٧. مصاريف عمومية وإدارية

للسنة المنتهية في ٣١ ديسمبر ٢٠١٢ (ريال سعودي)	للسنة المنتهية في ٣١ ديسمبر ٢٠١١ (ريال سعودي)	عمليات التأمين	عمليات المساهمين	عمليات التأمين	عمليات المساهمين
٥٢.٣٠٦.٥٧١	٦١٧.٤١٠	٥٠.٤٨١.٤٦١	٢٣٣.٦٩٢	٥٢.٣٠٦.٥٧١	٢٣٣.٦٩٢
٥.٨٨٧.٦٠٧	—	٣.٤٨٦.٠٢٤	—	٥.٨٨٧.٦٠٧	—
١.٦١٤.٠٣٤	—	١.٧٢٤.٢٩٩	—	١.٦١٤.٠٣٤	—
٣.٠٢٠.٩٩٣	—	٢.٩٤١.٥٥٨	—	٣.٠٢٠.٩٩٣	—
١.٥٢٢.٣١٠	—	٢.٦١٠.٥٦٩	—	١.٥٢٢.٣١٠	—
٢.١٩٢.٠٠٩	—	٢.٣٠١.٤٦٢	—	٢.١٩٢.٠٠٩	—
١.٤٤٤.٧٦٠	—	١.٨٩٦.٨٠٩	—	١.٤٤٤.٧٦٠	—
٤٩٦.١٠٣	—	٥٠٧.٠٠٠	—	٤٩٦.١٠٣	—
٣٣٤.٧٠٥	—	٢٩٤.٤٨٦	—	٣٣٤.٧٠٥	—
—	—	١١٤.١٤٠	—	—	—
٢٨٠.٨٢٤	٧٠.٢٠٦	١٤٧.١٢٧	٥٧.٥٢٥	٢٨٠.٨٢٤	٥٧.٥٢٥
٢.٦٥٦.٦٤٥	—	٥.٦١٢.٧٥٩	—	٢.٦٥٦.٦٤٥	—
٧١.٧٥٦.٥٦١	٦٨٧.٦١٦	٥.٦١٢.٧٥٩	٢٩١.٢١٧	٧١.٧٥٦.٥٦١	٢٩١.٢١٧
تكاليف موظفين				تكاليف موظفين	
مخصص ديون مشكوك في تحصيلها (إيضاح ١١)				مخصص ديون مشكوك في تحصيلها (إيضاح ١١)	
إستهلاكات (إيضاح ٦)				إستهلاكات (إيضاح ٦)	
إيجار				إيجار	
إصلاح وصيانة				إصلاح وصيانة	
أتعاب استشارية				أتعاب استشارية	
بريد و هاتف				بريد و هاتف	
دعاية وإعلان				دعاية وإعلان	
سفر و إنتقالات				سفر و إنتقالات	
صيانة برامج				صيانة برامج	
مصاريف مجلس الإدارة				مصاريف مجلس الإدارة	
أخرى				أخرى	

## ٢٨. إدارة المخاطر

## إستراتيجية إدارة المخاطر

لدى الشركة إستراتيجية شاملة لإدارة المخاطر لفهم وإدارة أنواع المخاطر الناجمة عن عملياتها التجارية الأساسية.

إن الإستراتيجية تأخذ بعين الإعتبار أثر ظروف السوق والخبرات المتاحة بشأن الأخطار الكامنة التي قد تواجه الشركة. إن الإستراتيجية هي ليست مقتصرة على الأخطار المرتبطة بقطاع واحد من الأعمال ولكنها ممتدة لتشمل جميع القطاعات الأخرى.

يقوم مجلس الإدارة والإدارة العليا للشركة بشكل دوري بمراجعة وتحديث إستراتيجية إدارة المخاطر مع مراعاة التطورات الداخلية و الخارجية للشركة.

## هيكل إدارة المخاطر

تم تأسيس هيكل تنظيمي محكم داخل الشركة لتحديد ومتابعة وتقييم ومراقبة المخاطر.

فيما يلي ملخص للمخاطر التي تواجهها الشركة وطريقة مواجهة هذه المخاطر من قبل الإدارة:

## أ) المخاطر التشغيلية

المخاطر التشغيلية هي مخاطر الخسارة الناتجة من فشل في النظام أو الرقابة، الإختلاس والأخطاء البشرية، والتي يمكن أن تنتج عنها خسارة مالية وفقدان للسمعة، وعواقب تنظيمية وقانونية. تقوم الشركة بإدارة مخاطر العمليات من خلال الضوابط المناسبة، وفصل المهام والمراقبة الداخلية ومتضمنة التدقيق الداخلي والإلتزام.



#### ب) مخاطر السيولة

تمثل مخاطر السيولة الصعوبات التي تواجهها الشركة في توفير الأموال اللازمة للوفاء بالتعهدات المتعلقة بالتزاماتها المالية. يتم مراقبة متطلبات السيولة بشكل دوري، وتقوم الإدارة بالتأكد من توفر السيولة الكافية للوفاء بالتزاماتها حال نشوئها.

#### محفظة الاستحقاقات

يلخص الجدول أدناه تواريخ إستحقاق الموجودات المالية والمطلوبات المالية للشركة وذلك على أساس الالتزامات المتوقعة المتبقية، شاملة أقساط التأمين المستحقة. يتم تحديد مطلوبات عقود التأمين، وموجودات إعادة التأمين، ومحفظة الإستحقاق، على أساس الزمن المقدر لصافي التدفقات النقدية الصادرة من مطلوبات التأمين التي تم إثباتها. وقد تم إستبعاد أقساط التأمين غير المكتسبة، وحصة معيدي التأمين من أقساط التأمين غير المكتسبة من التحليل لأنها ليست إلتزامات تعاقدية.

يتم إعتبار الدفعات التي تتطلب إخطار إذا كانت الإخطارات تتطلب تقديمها فوراً.

الإجمالي	أكثر من ٥ سنوات	٥-٢ سنوات	حتى سنة واحدة	تاريخ إستحقاق غير محدد	كما في ٣١ ديسمبر ٢٠١٢ (ريال سعودي)
<b>موجودات عمليات التأمين</b>					
٩٦,٩٥١,١٢٣	-	-	٩٦,٩٥١,١٢٣	-	حصة معيدي التأمين من مطالبات تحت التسوية
٥٣٣,٢٣٨,٦٠٤	-	-	-	٥٣٣,٢٣٨,٦٠٤	إستثمارات مربوطة بوحدة
٢٩,٨٨١,١٨٥	٤,٨٤٨,٧٥٠	-	-	٢٥,٠٣٢,٤٣٥	إستثمارات متاحة للبيع
١٢٨,٧١٧,٣١٥	-	-	١٢٨,٧١٧,٣١٥	-	أقساط تأمين مستحقة
٢٣,٩٠٠,٥٣٤	-	-	٢٣,٩٠٠,٥٣٤	-	ذمم معيدي التأمين مدينة
٣٢,٩٨٧,٣٥٤	-	-	٣٢,٩٨٧,٣٥٤	-	النقدية وشبه النقدية
٨٤٥,٦٧٦,١١٥	٤,٨٤٨,٧٥٠	-	٢٨٢,٥٥٦,٣٢٦	٥٥٨,٢٧١,٠٣٩	
<b>موجودات المساهمين</b>					
٢٠,٠٧٦,٠٢٥	-	-	-	٢٠,٠٧٦,٠٢٥	الوديعة النظامية
١٤٥,٤٤٧,٤١٩	٦٠,٠٦٥,٤٥٤	٦٩,٠١٩,٥٥١	١٠,١٠٠,٠٠٠	٦,٢٦٢,٤١٤	إستثمارات متاحة للبيع
١,٦٨٦,٦٤٥	-	-	١,٦٨٦,٦٤٥	-	المستحق من عمليات التأمين
٣٤١,٥١٠	-	-	٣٤١,٥١٠	-	النقدية وشبه النقدية
١٦٧,٥٥١,٥٩٩	٦٠,٠٦٥,٤٥٤	٦٩,٠١٩,٥٥١	١٢,١٢٨,١٥٥	٢٦,٣٣٨,٤٣٩	

الإجمالي	أكثر من ٥ سنوات	٥-٢ سنوات	حتى سنة واحدة	تاريخ إستحقاق غير محدد	كما في ٣١ ديسمبر ٢٠١٢ (ريال سعودي)
<b>مطلوبات عمليات التأمين</b>					
٦,٥٨٩,٣٨٣	-	-	-	٦,٥٨٩,٣٨٣	مكافأة نهاية الخدمة للموظفين
٥٣٤,٤٣٧,٨٤٩	-	-	-	٥٣٤,٤٣٧,٨٤٩	إحتياطي الحسابي
١٤٦,٨٦٠,٧٣٥	-	-	١٤٦,٨٦٠,٧٣٥	-	مطالبات تحت التسوية
١,٦٨٦,٦٤٥	-	-	١,٦٨٦,٦٤٥	-	مستحق إلى عمليات المساهمين
٨٢,٣٦٧,٥١٤	-	-	٨٢,٣٦٧,٥١٤	-	ذمم معيدي التأمين
١١,٧٩١,١٦٦	-	-	١١,٧٩١,١٦٦	-	مصاريف مستحقة و مطلوبات أخرى
٧٨٣,٧٣٣,٢٩٢	-	-	٢٤٢,٧٠٦,٠٦٠	٥٤١,٠٢٧,٢٣٢	
<b>مطلوبات المساهمين</b>					
٩١,٦٢٥	-	-	٩١,٦٢٥	-	مصاريف مستحقة و مطلوبات أخرى
٤,٤٢٠,١٧٣	-	-	٤,٤٢٠,١٧٣	-	زكاة مستحقة
٤,٥١١,٧٩٨	-	-	٤,٥١١,٧٩٨	-	

الإجمالي	أكثر من ٥ سنوات	٥-٢ سنوات	حتى سنة واحدة	تاريخ إستحقاق غير محدد	كما في ٣١ ديسمبر ٢٠١١ (ريال سعودي)
<b>موجودات عمليات التأمين</b>					
٣,٨٤٧,٩٠٩	-	-	٣,٨٤٧,٩٠٩	-	مستحق من عمليات المساهمين
٤٧١,١٤٦,٦٨٤	-	-	-	٤٧١,١٤٦,٦٨٤	إستثمارات مربوطة بوحدات
١٣٦,٩٣٧,٤٩٤	-	-	١٣٦,٩٣٧,٤٩٤	-	أقساط تأمين مستحقة
١٨,١١٦,١٦٠	-	-	١٨,١١٦,١٦٠	-	ذمم معيدي التأمين مدينة
٦١,٩٠٠,٩٩٠	-	-	٦١,٩٠٠,٩٩٠	-	النقدية وشبه النقدية
٦٨١,٩٤٩,٢٣٧	-	-	٢١٠,٨٠٢,٥٥٣	٤٧١,١٤٦,٦٨٤	
<b>موجودات المساهمين</b>					
٢٠,٠٧٦,٠٢٥	-	-	-	٢٠,٠٧٦,٠٢٥	الوديعة النظامية
١٣٠,٢٣٨,٥٩٦	١١,٣٠٦,٢٥٠	٥٩,٩٧٠,٣١٣	-	٥٨,٩٦٢,٠٣٣	الإستثمارات
١٢,٦٧٠,٢٧٥	-	-	١٢,٦٧٠,٢٧٥	-	النقدية وشبه النقدية
١٦٢,٩٨٤,٨٩٦	١١,٣٠٦,٢٥٠	٥٩,٩٧٠,٣١٣	١٢,٦٧٠,٢٧٥	٧٩,٠٣٨,٠٥٨	

الإجمالي	أكثر من ٥ سنوات	٥-٢ سنوات	حتى سنة واحدة	تاريخ إستحقاق غير محدد	كما في ٣١ ديسمبر ٢٠١١ (ريال سعودي)
<b>مطلوبات عمليات التأمين</b>					
٦,٠٢٩,٥١٠	-	-	-	٦,٠٢٩,٥١٠	مكافأة نهاية الخدمة للموظفين
٤٧٢,٥٩٦,٩٣٢	-	-	-	٤٧٢,٥٩٦,٩٣٢	إحتياطي الحسابي
١٣٠,٤٣٧,٧٥٥	-	-	١٣٠,٤٣٧,٧٥٥	-	مطالبات تحت التسوية
٧٠,٣٠٦,٢٥٥	-	-	٧٠,٣٠٦,٢٥٥	-	ذمم معيدي التأمين
٢٤,٩١٨,٣٨٣	-	-	٢٤,٩١٨,٣٨٣	-	مصاريف مستحقة و مطلوبات أخرى
٧٠٤,٢٨٨,٨٣٥	-	-	٢٢٥,٦٦٢,٣٩٣	٤٧٨,٦٢٦,٤٤٢	
<b>مطلوبات المساهمين</b>					
٣,٨٤٧,٩٠٩	-	-	٣,٨٤٧,٩٠٩	-	مستحق إلى عمليات التأمين
١١٦,٠٢٥	-	-	١١٦,٠٢٥	-	مصاريف مستحقة و مطلوبات أخرى
١,٨٢٤,٤٥٣	-	-	١,٨٢٤,٤٥٣	-	زكاة مستحقة
٥,٧٨٨,٣٨٧	-	-	٥,٧٨٨,٣٨٧	-	

### ج) مخاطر الائتمان

تمثل مخاطر الائتمان عدم مقدرة طرف ما على الوفاء بالتزاماته بشأن أداة مالية ما، مما يؤدي إلى تكبد الطرف الآخر لخسارة مالية. بالنسبة لكافة فئات الأدوات المالية المحتفظ بها لدى الشركة، يمثل الحد الأقصى لمخاطر الائتمان التي تتعرض لها الشركة القيمة الدفترية المفصح عنها في قائمة المركز المالي. فيما يلي بياناً بالسياسات والإجراءات المتبعة من قبل الشركة لتقليل مخاطر الائتمان التي تتعرض لها الشركة:

- لتقليل تعرضها للخسائر الكبرى الناجمة عن إفلاس شركات إعادة التأمين، تقوم الشركة بتقويم الوضع المالي لشركات إعادة التأمين. وكشرط مسبق، يجب أن يكون الأطراف التي يتم إعادة التأمين لديها مصنفة على أنها ذات مستوى مقبول، من حيث الضمان وبما يؤكد متانة وضعها المالي.
- تقوم الشركة بإبرام اتفاقيات تأمين وإعادة تأمين فقط مع جهات معترف بها وذات سمعة جيدة. تكمن سياسة الشركة بأن يخضع كافة العملاء الذين تود التعامل معهم للتحقق والدراسة من الناحية الائتمانية. إضافة إلى ذلك، يتم مراقبة المبالغ المستحقة بموجب عقود التأمين وإعادة التأمين بصورة مستمرة لتقليل تعرضها لمخاطر الديون المعدومة.
- تقوم الشركة بالحد من مخاطر الائتمان المتعلقة بالوكلاء والوسطاء وذلك بوضع حدود ائتمان لكل وسيط ووكيل ومراقبة الذمم المدينة القائمة.
- إن أقساط التأمين المستحقة تمثل مبالغ مستحقة بشكل أساسي، من أفراد وشركات غير مصنفة. تقوم الشركة بالحد من مخاطر الائتمان وذلك بوضع سقف إئتماني لكل عميل وشركة ومراقبة الذمم المدينة القائمة.
- تودع النقدية وشبه النقدية لدى بنوك محلية معتمدة من الإدارة. وكشرط مسبق، يجب أن تكون البنوك التي تودع لديها النقدية وشبه النقدية مصنفة على أنها ذات مستوى مقبول، من حيث الضمان وبما يؤكد متانة وضعها المالي.
- تتكون إستثمارات الشركة بشكل أساسي من سندات ديون وصناديق إستثمارية. لا يوجد لدى الشركة نظام داخلي لتصنيف هذه الاستثمارات، تقوم الشركة بالحد من مخاطر الائتمان المتعلقة بهذه الاستثمارات وذلك بأن تكون الشركة المستثمر فيها ذات مستوى مقبول من حيث الضمان وبما يؤكد متانة وضعها المالي.

تتضمن أقساط التأمين المستحقة عدد كبير من ذمم مدينة من عملاء أفراد وشركات. إن خمسة حسابات لأقساط التأمين المستحقة تمثل ١٥٪ من إجمالي الذمم المدينة كما في ٣١ ديسمبر ٢٠١٢ (٢٠١١: ١٨٪).

يعكس الجدول أدناه الحد الأقصى لمخاطر الائتمان التي تتعرض لها بنود قائمة المركز المالي:

٣١ ديسمبر ٢٠١٢ (ريال سعودي)			
المجموع	عمليات المساهمين	عمليات التأمين	
١٢٨.٧١٧.٣١٥	-	١٢٨.٧١٧.٣١٥	أقساط تأمين مستحقة
٩٦.٩٥١.١٢٣	-	٩٦.٩٥١.١٢٣	حصة معيد التأمين من المطالبات تحت التسوية
٢٣.٩٠٠.٥٣٤	-	٢٣.٩٠٠.٥٣٤	ذمم معيدي التأمين مدينة
٣٢.٣٢٨.٨٦٤	٣٤١.٥١٠	٣٢.٩٨٧.٣٥٤	النقد لدى البنك
٢٠.٠٧٦.٠٢٥	٢٠.٠٧٦.٠٢٥	-	الوديعة النظامية
١٤٤.٠٣٢.٧٥٥	١٣٩.١٨٥.٠٠٥	٤.٨٤٨.٧٥٠	الإستثمارات المتاحة للبيع
٤٤٧.٠٠٧.٦١٦	١٥٩.٦٠٢.٥٤٠	٢٨٧.٤٠٥.٠٧٦	

٣١ ديسمبر ٢٠١١ (ريال سعودي)			
المجموع	عمليات المساهمين	عمليات التأمين	
١٢٦.٩٣٧.٤٩٤	-	١٢٦.٩٣٧.٤٩٤	أقساط تأمين مستحقة
٨٣.٢٣٠.٤٥٠	-	٨٣.٢٣٠.٤٥٠	حصة معيد التأمين من المطالبات تحت التسوية
١٨.١١٦.١٦٠	-	١٨.١١٦.١٦٠	ذمم معيدي التأمين مدينة
٧٤.٥٧١.٢٦٥	١٢.٦٧٠.٢٧٥	٦١.٩٠٠.٩٩٠	النقد لدى البنك
٢٠.٠٧٦.٠٢٥	٢٠.٠٧٦.٠٢٥	-	الوديعة النظامية
٧١.٢٧٦.٥٦٣	٧١.٢٧٦.٥٦٣	-	الإستثمارات
٣٩٤.٢٠٧.٩٥٧	١٠٤.٠٢٢.٨٦٣	٢٩٠.١٨٥.٠٩٤	

#### (د) مخاطر أسعار العملات الخاصة

تشأ مخاطر أسعار العملات الخاصة عن احتمال تأثير التغيرات في أسعار العملات على الربحية المستقبلية أو القيمة العادلة للأدوات المالية. تتعرض الشركة لمخاطر أسعار العملات الخاصة بشأن الأرصدة لدى البنوك والاستثمارات المتاحة للبيع. إن الأثر على الدخل يمثل أثر التغيرات المفترضة في أسعار العملات (بما في ذلك إعتبار كافة البنود القابلة للتغيير الأخرى ثابتة) ، على ربح الشركة لسنة واحدة وذلك على أساس الموجودات المالية بعمولة عائمة كما في ٢١ ديسمبر ٢٠١٢. إن التغير الافتراضي بواقع ١٠٠ نقاط أساس في المتوسط المرجح لأسعار العملات الخاصة على الأرصدة لدى البنك كما في ٢١ ديسمبر ٢٠١٢ سيؤثر على دخل العملات الخاصة بمبلغ إجمالي قدره ١٦٠,٠٠٠ ريال سعودي (٢٠١١: ١٤٠,٠٠٠) تقريباً في السنة.

#### (هـ) مخاطر العملات

تمثل مخاطر العملات المخاطر الناتجة عن تذبذب قيمة أداة مالية ما نتيجة للتغيرات في أسعار الصرف الأجنبي. تعتمد الإدارة بوجود مخاطر متدنية لوقوع خسائر هامة نتيجة تقلبات في أسعار الصرف الأجنبي لأن غالبية الموجودات والمطلوبات النقدية هي بعملات مرتبطة بالريال السعودي. إضافة إلى ذلك، وحيث أن معاملات الشركة بالعملات الأجنبية تتم بشكل أساسي بالدولار الأمريكي المرتبطة بالريال السعودي، فإن الأرباح والخسائر الناتجة عن تحويل العملات الأجنبية لا تعتبر هامة، وبالتالي لم يتم الإفصاح عنها بصورة مستقلة.

#### (و) مخاطر السوق

تتمثل مخاطر السوق في مخاطر تقلبات القيمة العادلة والتدفقات النقدية المستقبلية لأداة مالية بسبب التغيرات في أسعار السوق (غير تلك الناتجة من مخاطر أسعار العمولة أو مخاطر العملات)، سواء حدثت تلك التغيرات بسبب عوامل تتعلق بالأداة المالية المعنية أو بمصدرها أو عوامل تؤثر على جميع الأدوات المالية المماثلة المتداولة في السوق. تتعلق مخاطر السوق لدى الشركة باستثماراتها المتاحة للبيع حيث تتقلب قيمتها نتيجة التغيرات في أسعار السوق. تحد الشركة من مخاطر السوق عن طريق الاحتفاظ بمحفظة استثمارية متنوعة ومراقبة التحولات في الأسواق المالية. إن التغير بنسبة ١٪ في أسعار السوق للاستثمارات المتاحة للبيع المدرجة، مع إبقاء جميع المتغيرات الأخرى ثابتة، من شأنه أن يؤثر على صافي الحقوق بالزيادة / النقصان بمبلغ ١,٤٢٢,٢٤٣ ريال سعودي (٢٠١١: ١,٢٧٠,١٥٥ ريال سعودي).

#### (ز) مخاطر أسعار الصناديق

مخاطر أسعار الصناديق هي المخاطر المتعلقة بتقلبات القيمة العادلة للتدفقات النقدية المستقبلية بسبب تغيرات في صافي قيمة الموجودات التي يتم تحديدها من قبل مديري الصناديق. إن الشركة غير خاضعة لمخاطر أسعار الصناديق حيث أن أي تغير في صافي قيمة الموجودات للصناديق سوف يؤثر على صافي القيمة العادلة للصناديق والتغير في القيمة العادلة للصناديق بمبلغ متساوي. وبالتالي، لا يوجد تأثير على صافي نتيجة الشركة.

#### (ح) مخاطر التأمين

إن المخاطر بموجب عقد تأمين تمثل المخاطر بوقوع حادث ما مؤمن عليه مع عدم التأكد من حجم وزمن المطالبة الناتجة عن ذلك الحادث. تتمثل المخاطر الرئيسية التي تواجهها الشركة بموجب هذه العقود في المطالبات والمزايا الفعلية المدفوعة التي تزيد عن القيمة الدفترية لمطلوبات التأمين. ويخضع ذلك لتكرار وحجم المطالبات والمزايا الفعلية المدفوعة أكثر من تلك المقدرة أصلاً والتطورات اللاحقة للمطالبات طويلة الأجل. تتحسن تغيرات المخاطر وذلك بتوزيع مخاطر الخسائر على محفظة كبرى من عقود التأمين حيث أن المحافظ الأكثر تنوعاً ستكون أقل تأثراً بالتغيير في أي جزء من المحفظة وبالنتائج الغير المتوقعة. كذلك تتحسن تغيرات المخاطر عن طريق الإختيار والتطبيق الحذر لإستراتيجية التأمين والتعليمات المتعلقة بها وباستخدام ترتيبات إعادة التأمين. يتم جزء كبير من عمليات إعادة التأمين المسندة على أساس نسبي من الاحتفاظ بنسب تختلف باختلاف فئات التأمين. تقدر المبالغ القابلة للاسترداد من معيدي التأمين بنفس الطريقة التي يتم بها تقدير الافتراضات المستخدمة في التحقق من مزايا وثائق التأمين المعنية، وتعرض في قائمة المركز المالي كموجودات عمليات التأمين. وبالرغم من وجود ترتيبات إعادة تأمين لدى الشركة، فإنها غير معفاة من التزاماتها المباشرة تجاه حملة الوثائق، وبالتالي فإنها تتعرض لمخاطر الإلتزام بشأن عمليات إعادة التأمين المسندة وذلك بقدر عدم تمكن أي من معيدي التأمين من الوفاء بإلتزاماته بموجب ترتيبات إعادة التأمين. إن مطلوبات مطالبات التأمين حساسة لعدة افتراضات المشار إليها في إيضاح ٦. لم يكن من الممكن تحديد مدى حساسية بعض الافتراضات مثل التغيرات النظامية أو عدم اليقين في عملية التقدير. من السمات الرئيسية لإختيار كفاية المطلوبات هي أن تأثيرات التغيرات في الافتراضات في قياس المطلوبات و الموجودات ذات الصلة ليست متساوية. أي تحسن في التغيرات ليس لها أي تأثير على قيمة المطلوبات و الموجودات ذات الصلة حتى يتم إستبعاد المطلوبات، في حين يتم الإعترااف مباشرة بأي إنخفاض جوهري في تقديرات وذلك لتكون المطلوبات كافية.

#### (ط) إدارة رأس المال

توضع أهداف من قبل الشركة للحفاظ على توازن نسب رأس المال وذلك لدعم أهداف الشركة وزيادة الفائدة للمساهمين. تقوم الشركة بإدارة مطلوبات رأس المال وذلك بتقدير النقص بين مستويات رأس المال المعلن عنها والمطلوبة بانتظام. يتم إجراء التسويات على مستويات رأس المال الحالية وذلك حسب التغيرات في الظروف السائدة في السوق وخصائص مخاطر نشاطات الشركة. وللحفاظ على أو تعديل هيكل رأس المال، تقوم الشركة بتعديل مبلغ توزيعات الأرباح المدفوعة للمساهمين أو تقوم بإصدار أسهم. يعتقد مجلس الإدارة بأن الشركة قد إلتزمت بكافة مطلوبات رأس المال المفروضة من قبل جهات خارجية خلال الفترة المالية المصرح عنها.

#### (ي) القيمة العادلة للأدوات المالية

تتكون الأدوات المالية من الموجودات المالية والمطلوبات المالية. إن القيمة العادلة هي القيمة التي يتم بموجبها تبادل موجودات ما أو سداد مطلوبات ما بين أطراف راغبة في ذلك وبشروط تعامل عادل. يفترض تعريف القيمة العادلة بأن المنشأة قادرة على العمل وفقاً لمبدأ الاستمرارية المحاسبي، مع عدم وجود نية أو حاجة لتصفيتها، أو إجراء تخفيض حاد في مستوى عملياتها أو القيام بأية تعاملات بشروط لها تأثير عكسي. تتكون الموجودات المالية الخاصة بالشركة من النقدية

وشبه النقدية، والمدينين، والاستثمارات، والإيرادات المستحقة، بينما تتكون المطلوبات المالية من الدائنين والمصاريف المستحقة الدفع وإجمالي المطالبات تحت التسوية. ان القيمة العادلة للموجودات المالية والمطلوبات المالية لا تختلف كثيراً عن قيمتها الدفترية بتاريخ قائمة المركز المالي.

## ٢٩. ربح السهم الأساسي والمخفض

للسنة المنتهية في ٣١ ديسمبر ٢٠١١ ريال سعودي	للسنة المنتهية في ٣١ ديسمبر ٢٠١٢ ريال سعودي	
١,٥٥٦,٦٣٧	١٠,٢٧٩,٨٤٩	صافي دخل للسنة (ريال سعودي)
٢٠,٠٠٠,٠٠٠	٢٠,٠٠٠,٠٠٠	المتوسط المرجح للأسهم العادية
٠,٠٨	٠,٥١	ربح السهم الأساسي والمخفض - (ريال سعودي)

## ٣٠. الالتزامات

تعمل الشركة في مجال التأمين، وتقام دعاوي قضائية عليها خلال دورة أعمالها العادية. في حين أنه من غير العملي التنبؤ بـ أو معرفة المحصلة النهائية لكافة الدعاوي القضائية، تعتقد الإدارة بأنه لن يكون لهذه الدعاوي أي أثر جوهري على نتائج الشركة ومركزها المالي.

## ٣١. المعلومات القطاعية

(أ) تماشياً مع طريقة إعداد التقارير المالية الداخلية للشركة، تم اعتماد قطاعات الأعمال من قبل الإدارة بخصوص أنشطة الشركة، موجوداتها و مطلوباتها. تركز المعلومات الواردة في الإيضاحات على أساس التقارير الحالية لرئيس العمليات صانع القرار.

لا تتضمن موجودات القطاع على النقد وشبه النقدية لعمليات التأمين، المصاريف المدفوعة مقدماً، المستحق من عمليات المساهمين وممتلكات ومعدات. وبناء عليه، تم إدراجهم في موجودات غير موزعة.

لا تتضمن مطلوبات القطاع على ذمم معيدي التأمين الدائنة، مكافأة نهاية الخدمة للموظفين، المصاريف المستحقة والمطلوبات الأخرى. وبناء عليه، تم إدراجهم في مطلوبات غير موزعة.

إن الموجودات و المطلوبات غير الموزعة قد تم ابلاغ رئيس قسم التشغيل عنها على أساس تراكمي ولم يتم توزيعها تحت القطاعات ذات علاقة.



المجموع	عمليات المساهمين	حماية وإدخار	عام أخرى	ممتلكات	الصحي	الهندسي	المركبات	كما في ٣١ ديسمبر ٢٠١٢
ريال سعودي								
موجودات عمليات التأمين								
٨٥,٤٦٤,٣٥٣	-	٤,٣٧٥,٥٣٦	١٤,٦٦٧,٤٤١	٣٦,٣٤١,٣٦٨	٥,١٣٨,٧٤١	٣٤,٩٨٦,٤٥٧	٥٤,٩١٠	حصة معيدي التأمين من الأقساط غير المكتسبة
٩٦,٩٥١,١٣٣	-	٦,٢١١,٠٢٥	١٣,٣٦٥,٣٤٦	٣٥,٢١٣,٩٠٦	-	٣٨,٥٥٧,٣٩٠	٣,٦٠٣,٤٥٦	حصة معيدي التأمين من المطالبات تحت التسوية
١٢,٣٢٨,١٢٤	-	٩٥١,٢٢٢	١,٥٢٩,٨٨٩	١,٩٩٢,٨٤١	٥٥٧,٧٦٨	٣,١٨٩,٣٣٣	٤,١٠٧,٠٨١	تكاليف إستحواذ وثائق مؤجلة
١٥٩,١٩٩,٧٧٦	-	٨,٣٧٩,٦٩٠	٣٧,٨٩٧,٣٠٩	٣٦,٤٥٧,٤٤٣	١٢,٠١٢,٥٣٣	٣٤,٩٨١,٤٦١	٣٩,٤٧١,٣٤٠	إجمالي أقساط تأمين المستحقة
(٣٠,٤٨٢,٤٦١)	-	-	-	-	-	-	-	مخصص أقساط التأمين المشكوك في تحصيلها
٥٣٣,٢٣٨,٦٠٤	-	٥٣٣,٢٣٨,٦٠٤	-	-	-	-	-	إستثمارات مربوطة بوحدة
٩٢,٦٣٤,٨٧٠	-	-	-	-	-	-	-	موجودات غير موزعة
١٧١,٤٠٨,٩٥٩	١٧١,٤٠٨,٩٥٩	-	-	-	-	-	-	موجودات المساهمين
١,١٢٠,٧٤٣,٣٤٨	-	-	-	-	-	-	-	إجمالي الموجودات
مطلوبات عمليات التأمين								
١٥١,٦٩٩,١٣٩	-	٥,٢٣٠,١٠٩	٢٢,٣٤٤,٣٧٢	٣٢,١١٠,٣٣٣	١١,٩٨٤,٨٦٢	٤١,٩٩٠,١٣٦	٣٨,٠٣٩,٤٣٧	أقساط غير مكتسبة
١٤٦,٨٦٠,١٣٥	-	١٠,٠٩٨,٦٦٧	٢٣,٩٧٨,٩٤٦	٤٠,٧١٧,٢٠٧	٨,٠٠٠,٧٨١	٤٠,٢٢٥,٧١٥	٢٣,٨٣٩,٤١٩	مطالبات تحت التسوية
١٣,٣٤٠,٠٨٣	-	١٣٦,٤٥٧	٢,٢٢٢,٨٨٢	٤,٧٠٣,٥٨٧	-	٦,٣٧٠,٠١٩	٧,١٣٨	عمولات غير مكتسبة
٥٣٤,٤٣٧,٨٤٩	-	٥٣٤,٤٣٧,٨٤٩	-	-	-	-	-	الإحتياطي الحسابي
١٠٢,٩٩٦,٥٩٣	-	-	-	-	-	-	-	مطلوبات وفائض غير موزعة
١٧١,٤٠٨,٩٥٩	١٧١,٤٠٨,٩٥٩	-	-	-	-	-	-	مطلوبات وحقوق المساهمين
١,١٢٠,٧٤٣,٣٤٨	-	-	-	-	-	-	-	إجمالي مطلوبات عمليات التأمين وفائض و مطلوبات وحقوق المساهمين





المجموع	عمليات المساهمين	حماية وإدخار	عام أخرى	ممتلكات	الصحي	الهندسي	المركبات	كما في ٣١ ديسمبر ٢٠١١
ريال سعودي								
موجودات عمليات التأمين								
١٢٥,٢٥٨,٠٩٧	-	١,٩٠٢,٢٤٣	١٩,٠٠٦,١٨٦	٤٦,٦٣٥,٠١١	٨,٢٣٥,٤٨٩	٤٩,٣١٨,٢٨٣	١٦٠,٨٨٥	حصة معيدي التأمين من الأقساط غير المكتسبة
٨٣,٢٣٠,٤٥٠	-	٤,٣٤٥,١٣٦	١٠,٢٩٥,٢٩٨	٣٥,٧١٠,٩١٥	٦١٠,٢٧٧	٣٠,٩٧٢,٨٧٨	١,٢٩٥,٩٤٦	حصة معيدي التأمين من المطالبات تحت التسوية
١٤,٢٢١,٨٥٦	-	١,١٩٧,٣٦٦	١,٣٩٧,٩٧٦	٢,٠٢٥,٤١٩	١,٢٣٤,٠٠١	٣,٩٧١,١٧٢	٤,٣٩٥,٩٢٢	تكاليف إستحواذ وثائق مؤجلة
١٥٧,٠٤٩,٧٧٠	-	٧,٢٤٠,٦٣٧	٥٠,٥٩٧,٦٣٥	١٢,٠٥٣,١٨٣	٢٨,٥٩٢,٤٧٨	١٦,٧٥١,٦٠٠	٤١,٨١٤,٢٣٧	إجمالي أقساط تأمين المستحقة
(٣٠,١١٢,٢٧٦)	-	-	-	-	-	-	-	مخصص أقساط التأمين المشكوك في تحصيلها
٤٧١,١٤٦,٦٨٤	-	٤٧١,١٤٦,٦٨٤	-	-	-	-	-	إستثمارات مربوطة بوحدات
٩٠,٢٤٩,٦١٣	-	-	-	-	-	-	-	موجودات غير موزعة
١٦٣,٧٨٢,٨٣٠	١٦٣,٧٨٢,٨٣٠	-	-	-	-	-	-	موجودات المساهمين
١,٠٧٤,٨٢٧,٠٢٤	-	-	-	-	-	-	-	إجمالي الموجودات
مطلوبات عمليات التأمين								
١٩١,٦٥٨,٦٧٣	-	٢,٢٧٨,٥٠٦	٢٤,٧٧٥,٥٠٣	٥٢,٥٨٦,٢٩٦	١٨,٤٥٧,٠٩٧	٥٦,٤٩٧,٤٧٢	٣٧,٠٦٣,٧٩٩	أقساط غير مكتسبة
١٣٠,٤٣٧,٧٥٥	-	٦,٥٨٧,٦٦٦	٢٠,٧٦٨,٢٩٠	٣٩,١٥١,٦٩١	١٠,٤٠١,٨١٢	٣١,٩٩٥,٠٤٥	٢١,٥٣٣,٢٥١	مطالبات تحت التسوية
١٥٠,٠٩٦,٦٨٦	-	٢٥٠,٤١٣	٢,٧٢٢,١٨٤	٤,٨٥٣,٦٣٩	-	٧,٢٤٧,٢٥٧	٢٣,١٩٣	عمولات غير مكتسبة
٤٧٢,٥٩٦,٩٣٢	-	٤٧٢,٥٩٦,٩٣٢	-	-	-	-	-	الإحتياطي الحسابي
١٠١,٢٥٤,١٤٨	-	-	-	-	-	-	-	مطلوبات غير موزعة
١٦٣,٧٨٢,٨٣٠	١٦٣,٧٨٢,٨٣٠	-	-	-	-	-	-	مطلوبات وحقوق المساهمين
١,٠٧٤,٨٢٧,٠٢٤	-	-	-	-	-	-	-	إجمالي مطلوبات عمليات التأمين ومطلوبات وحقوق المساهمين

#### ب) القطاعات الجغرافية

مارست الشركة أعمالها خلال السنة المنتهية في ٣١ ديسمبر ٢٠١٢، في المملكة العربية السعودية فقط.

### ٢٣. التغييرات في معايير المحاسبة سارية المفعول في تواريخ لاحقة

فيما يلي المعايير المحاسبية والتغييرات الصادرة ولكن لم تفعل بعد حتى تاريخ إصدار القوائم المالية للشركة. تتوقع الشركة اعتماد هذه المعايير في تاريخ لاحق عندما تصبح سارية المفعول :

#### معييار التقارير المالية الدولية ٧ - مقاصة الموجودات والمطلوبات المالية - تعديلات على معيار التقارير المالية الدولية ٧

هذه التعديلات تتطلب من المنشأة الإفصاح عن المعلومات حول الحق في المقاصة و الترتيبات ذات الصلة ( على سبيل المثال، الضمانات الجانبية). إن الإفصاحات توفر للمستخدمين معلومات والتي تكون مستخدمة في تقييم تأثير صافي ترتيبات المقاصة على المركز المالي للمنشأة. إن الإفصاحات الجديدة مطلوبة لجميع الأدوات المالية المعترف بها التي انطلقت وفق معيار المحاسبة الدولي ٣٢ الأدوات المالية: العرض. إن الإفصاحات تطبق أيضا على الأدوات المالية المعترف بها والخاضعة لصافي ترتيبات المقاصة الرئيسية أو الإتفاقيات المشابهة، بغض النظر عن ما إذا كان يتم تحديدها وفقا لمعيار المحاسبة الدولي ٣٢. وهذه التعديلات لا تؤثر على المركز المالي للشركة أو أدائها، وسوف تصبح سارية المفعول للفترة السنوية التي تبدأ في أو بعد ١ يناير ٢٠١٣.

#### معييار التقارير المالية الدولية ٩ الأدوات المالية

معييار التقارير المالية الدولية ٩، كما اصدرت يعكس المرحلة الأولى من عمل مجلس معايير المحاسبة الدولية على الرغم من أن تاريخ اعتماد يخضع للمسودة الصادرة مؤخرا على استبدال معيار المحاسبة الدولي رقم ٣٩ وينطبق على تصنيف وقياس الموجودات والمطلوبات المالية كما هو محدد في معيار المحاسبة الدولي رقم ٣٩. وكان المعيار في البداية فعال للفترة السنوية التي تبدأ في أو بعد ١ يناير ٢٠١٣، ولكن التعديلات على معيار التقارير المالية الدولية ٩ تاريخ التفعيل الإلزامي لمعيار التقارير المالية الدولية ٩ و الإفصاحات الانتقالية، الصادرة في ديسمبر ٢٠١١، تم نقل تاريخ التفعيل الإلزامي إلى ١ يناير ٢٠١٥. في المراحل اللاحقة، فإن المجلس سيطرح إنخفاض الجوهرى ومحاسبة التحوط. ستقوم الشركة بقياس تأثير اعتماد المرحلة الأولى من معيار التقارير المالية الدولية ٩ بالاشتراك مع المراحل الأخرى، عند إصدارها، إلى تقديم صورة شاملة.

#### معييار التقارير المالية الدولية ١٣ - قياس القيمة العادلة

إن المعيار يصبح ساري المفعول للفترات السنوية التي تبدأ في أو بعد ١ يناير ٢٠١٣. معيار التقارير المالية الدولية ١٣ لا تغيير عندما تكون منشأة مطلوب منها لإستخدام القيمة العادلة، ولكن بدلا من ذلك، يقدم إرشادات حول كيفية قياس القيمة العادلة للموجودات المالية وغير المالية والمطلوبات عند الضرورة أو يسمح به معيار التقارير المالية الدولية. هناك أيضا متطلبات إفصاح إضافية. وليس من المتوقع أن يكون لاعتماد المعيار تأثير جوهري على المركز المالي أو أداء للشركة.

#### معييار المحاسبة الدولي ١ عرض عناصر الإيرادات الأخرى الشاملة - تعديل على معيار المحاسبة الدولي ١

التعديلات على معيار المحاسبة الدولي ١ تغير جميع عناصر الإيرادات الأخرى الشاملة. العناصر التي يمكن تصنيفها (أو إعادة تدويرها) إلى الربح أو الخسارة ممكن عرضها في فترة مستقبلية بشكل منفصل عن العناصر التي لن يتم إعادة تصنيفها (على سبيل المثال، المكاسب والخسائر الاكتوارية بشأن خطط المنافع المحددة). وليس من المتوقع أن يكون لاعتماد المعيار تأثير جوهري على المركز المالي أو أداء للشركة. يصبح التعديل ساري المفعول للفترات السنوية التي تبدأ في أو بعد ١ يوليو ٢٠١٢.

#### معييار المحاسبة الدولي ٣٢ مقاصة الموجودات و المطلوبات المالية - تعديل على معيار المحاسبة الدولية ٣٢

هذه التعديلات توضح معنى "لديها حاليا حق قانوني قابل لتنفيذ المقاصة". وسوف يكون من الضروري تقييم الأثر على الشركة من خلال مراجعة إجراءات الدفع و الوثائق القانونية لضمان أن المقاصة لا تزال ممكنة في الحالات التي تم تحقيقها في الماضي. في حالات محددة، قد لا تنطبق المقاصة. وفي حالات أخرى، قد يكون المطلوب إعادة التفاوض بشأن العقود. إن متطلبات المقاصة تكون متاحة لجميع الأطراف لإتفاقيات المقاصة قد تثبت لتكون تحديا للعقود حيث لا يوجد سوى طرف واحد له الحق في المقاصة في الحال التعثر. هذه التعديلات تصبح سارية المفعول للفترات السنوية التي تبدأ في أو بعد ١ يناير ٢٠١٤.

### ٣٣. أرقام المقارنة

جرى إعادة تبويب بعض أرقام المقارنة للسنة المنتهية في ٣١ ديسمبر ٢٠١١ لتتفق مع العرض للسنة الحالية .

### ٣٤. اعتماد القوائم المالية

إعتمدت هذه القوائم المالية من قبل أعضاء مجلس الإدارة بتاريخ ٨ ربيع الثاني ١٤٣٤ هـ الموافق في ١٨ فبراير ٢٠١٣ م.



معكم في جميع مراحل الحياة  
مجموعة من حلول مرنة صممت لتخفيف المخاطر و تأمين مستقبلك.

